

Riktlinjer och stöd i vårt kommunikationsarbete



# GRAFISK MANUAL

Version 2019



KÖPINGS  
KOMMUN



Antagen av kommunstyrelsen  
den 29 augusti 2019, § 129

# INNEHÅLL

Inledning	4
Kommunvapen och logotyp	5
Färger	11
Typsnitt	17
Grafiska element	21
Bildspråk	25
Användning	29
Exempel och inspiration	31



# INLEDNING

Det finns värden vi vill förmedla kring vår organisation. Som att vi är en sammanhållen enhet som arbetar tillsammans för invånarnas bästa. Som att vi går att lita på - oavsett om det gäller att förvalta skattemedel eller bistå med rätt tjänst i rätt tid i livet. Som våra 3T: trevlig, trovärdig och tillgänglig.

Vårt grafiska uttryck ska spegla dessa värden och har en viktig roll i att förmedla dem, eftersom det grafiska talar även när kontoret är stängt och telefontiden är över.

Den grafiska profilen är ett stöd för att hålla ihop vår kommunikation visuellt och göra oss till en tydlig och trovärdig avsändare. Den grafiska profilen hjälper oss att kommunicera tillgängligt och lyfta fram våra verksamheter på rätt sätt. Det är därför viktigt att vi håller oss till den.

I den här manualen hittar du instruktioner för färger, typsnitt, dekorationer och bilder. Du kan även läsa om hur du får använda vår logotyp. Om du har frågor om den grafiska profilen eller vill ha hjälp med att producera grafiskt material vänder du dig till kommunikationsenheten: [kommunikation@koping.se](mailto:kommunikation@koping.se)



# KOMMUNVAPEN OCH LOGOTYP

En logotyp är en grafisk bild som symboliserar ett företag, en organisation eller en offentlig verksamhet. Logotypen består oftast av namnet i kombination med en symbol. Bilden i vår logotyp består av Köpings kommunvapen (tidigare stadsvapen), som går tillbaka så långt som till 1300-talet. Det har över åren utformats på olika sätt, och moderniserats gång på gång efter sin tids mode och förutsättningar.

För att vara den tydliga och trovärdiga avsändare vi vill vara behöver vi följa riktlinjerna för kommunvapnet och logotypens användning. Vi ska inte använda oss av gamla, pixliga eller skeva versioner av vår logotyp.

## ”I fält av guld ett blått latinskt kors med tre övre armarna korsade”



Köpings kommunvapens **blasonering**,  
alltså beskrivning i text.

Det är denna beskrivning som gör att vapnet kan se olika ut  
över åren, men ändå fortfarande vara samma symbol.

Korset härstammar från den tid då engelska munkar  
missionerade i inre Mälardalen på 1100-talet.

Ovanpå vapnet vilar en murkrona med fem torn.  
Tornen symboliserar stadsrättigheterna.



**KÖPINGSS  
KOMMUN**

För att hålla kommunen som avsändare enhetlig, modern och  
anpassad efter dagens kommunikation använder vi logotypen i  
guld och blått väldigt restriktivt.

Högtidliga sammanhang med stark koppling till tradition är ett  
exempel då den kan passa. Den används då

**Enbart mot vit bakgrund.**

**Aldrig ihop med färger ur färgpaletten.**

**Aldrig i kommunikation tillsammans med andra avsändare.**

Anledningen är att logotypen idag oftast visas i litet och digitalt  
format. Där gör sig en enfärgad version bättre. Att hålla den  
enfärgad gör det också lättare att arbeta med andra färger och  
grafiska element för att lyfta en produktion.

# Användning

Logotypen används bara i **tvåradig** variant, **svart** eller **inverterad** (vit).  
Kommunikationsenheten kan även om det passar använda logotypen i andra färger från paletten, men den ska alltid vara enfärgad. Vid undantagsfall kan en stående logotyp behövas.

När du placerar logotypen ska du tänka på  
Att det är **luft runt** den  
Att den **inte får en vit ruta** bakom  
Att den **inte förvrängs eller blir pixlig**  
Att den placeras så att **kontrasten blir god** mot bakgrunden



**Tänk på:**  
Logotypen används av verksamheterna enbart i svartvit eller inverterad (vit) version



## Felaktig användning



För dålig kontrast



Ingen luft runt



Förvrängd



Inte godkänd färg



Vit platta runt



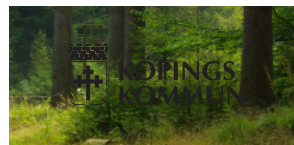
Pixlig



Enradig logotyp används inte längre



Förvaltningsspecifika logotyper används inte längre



För dålig kontrast



Ändra inte heller förhållandena mellan logotypens delar

## Korrekt





# Ett varumärke, en avsändare

För att få tydlighet i vår kommunikation samlar vi kommunens varumärke under en logotyp. Det gäller oavsett om vi marknadsför kommunen som turistattraktion, som myndighet, som arrangör eller arbetsgivare. Det innebär att den så kallade "ping-loggan" med utropstecknet **inte längre används för Köpings kommun som avsändare.**

Undantag från att (bara) använda kommunlogotypen kan göras för de som fått en egen logotyp framtagen åt sig av kommunikationsenheten, till exempel Kulturskolan. För att få en egen logotyp ska det finnas särskilda skäl utifrån verksamhetens innehåll och dess målgrupp. Det är inte tillåtet att komma på egna logotyper utan att kontakta kommunikationsenheten.



Kulturskolan är ett exempel på en verksamhet som har behov av en egen utmärkande logotyp. Logotypen är framtagen i samarbete med kommunikationsenheten och kopplas till kommunen genom att den är designad inom ramen för den grafiska profilen.



"Ping-loggan" skapades 2011, och har alltid varit fri för alla aktörer inom Köpings kommun att använda, så väl privata som kommunala. Den kommer fortsätta vara fri att användas för aktörer utanför kommunens verksamheter.

**Tänk på:**  
Det är inte tillåtet att ta fram en egen logotyp utan att kontakta kommunikationsenheten

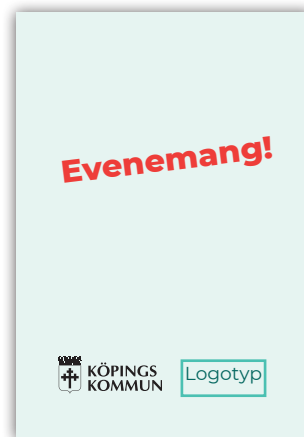
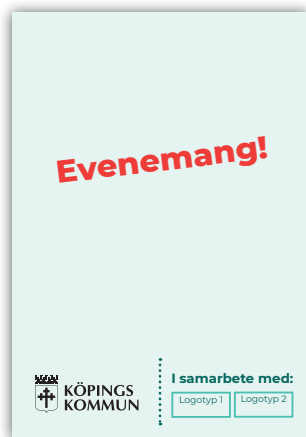
# Logotypen vid samarbeten

När vi är **huvudarrangör** ska vår logotyp synas bäst. Till exempel genom att lyftas till ett av de övre hörnen, eller särställas på samma rad.

Vid samarbeten då vi är **likvärdig partner** ska logotyperna ha samma storlek och placeras i anslutning till varandra. Vid sådana samarbeten kan det också vara bra att kolla av ifall det går bra att använda kommunens grafiska profil, eller om den ska tonas ner, och exempelvis utesluta tongivande grafiska element för att inte ge övervikt åt en partner.



Två exempel på hur logotypen kan lyftas när vi är huvudarrangör.



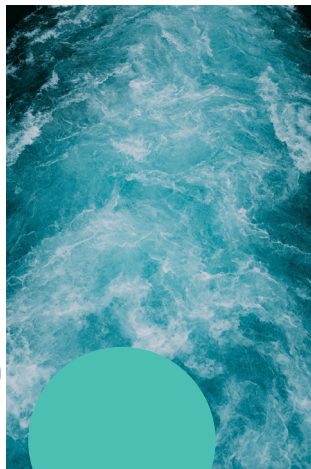
Exempel på likvärdigt partnerskap.



# FÄRGER

Våra färger är framtagna med inspiration av Köpings kommuns historia och natur. Vi har ett fantastiskt läge som sträcker sig från Mälarens strand upp i Bergslagens skogar. Glöden från hammare och bruk får lysa upp som en varm låga som kompletterar mot svalare toner av semesterminnen till sjöss eller bärplockning vid de höga granarnas fot. De sju starka färgerna får fin kontrast av fyra svaga pasteller som kan ge liv och ersätta vita platta bakgrunder, eller stå som en ljus text mot en mörk bakgrund.

Eftersom en kommun har sådan bredd behöver vi många färger att plocka av. Information från kommunen som myndighet kan behöva mer nedtonade färger medan till exempel kulturverksamhet och skola behöver mer lekfullhet i sin framtoning.





Norra Torpet

**CMYK** 0 37 100 6  
**RGB** 237 165 0  
**HEX** #ECA500



Glöd

**CMYK** 0 90 82 0  
**RGB** 231 51 47  
**HEX** #E7332F



Bigarrå

**CMYK** 35 100 35 10  
**RGB** 163 25 91  
**HEX** #A3195B



Viol

**CMYK** 50 71 21 50  
**RGB** 94 58 88  
**HEX** #5D3A57



Parad

**CMYK** 100 85 2 0  
**RGB** 33 59 142  
**HEX** #203B8E



Granskog

**CMYK** 86 24 53 36  
**RGB** 0 104 98  
**HEX** #006862



Sötvatten

**CMYK** 64 0 37 0  
**RGB** 87 188 177  
**HEX** #57BCB1



Frost

**CMYK** 8 2 0 0  
**RGB** 238 245 253  
**HEX** #EEF5FC



Päronglass

**CMYK** 9 0 5 0  
**RGB** 237 246 246  
**HEX** #ECF6F5



Bubbelgum

**CMYK** 0 12 2 0  
**RGB** 252 234 241  
**HEX** #FCEAF0



Embla

**CMYK** 0 4 13 0  
**RGB** 255 246 229  
**HEX** #FFF6E4


# Kombinera färger



*färgstarkare blandningar*

Med elva färger att plocka av kan man inte plocka in alla i en och samma produktion. Här ser du några exempel på hur man kan kombinera färgerna för att förmedla olika känslor. Välj två till fyra nyanser och blanda pasteller och färgstarkare toner för att få ett resultat som inte känns för rörigt.

Tänk på att ha god kontrast mellan bakgrundsfärg och text.

**Tänk på:**  
Använd inte för många färger och se till så att kontrasten mellan text och bakgrundsfärg blir god. 

# Säkra kort

Om du blir osäker på färgkombinationerna finns några enkla stilrena val. Till exempel att matcha den mörka färgen med sin motsvarighet i pastell, eller att mixa en varm med en kall färg.

Päronglass med Glöd	Bubbelgum med Viol	Glöd med Frost	Viol med bubbelgum
Bubbelgum med Bigarrå	Päronglass med Granskog	Bigarrå med Bubbelgum	Granskog med Päronglass
Frost med Norra Torpet	Frost med Parad	Parad med Frost	Sötvatten med Päronglass



Intrycket av en produktion kan lätt ändras utifrån om du väljer att lämna bakgrunden vit, använder en pastellfärgad platta, eller lägger till kronmönstret. Dovare och svalare färger kan passa vissa produktioner och djärvare färger är bättre när man behöver haja till mer. Anpassa efter budskapets innehåll.

**Tänk på:**  
Anpassa färgerna efter  
budskapets innehåll





emmen  
tvesofa

## TYPSNITT

Även de typsnitt vi använder hjälper till att forma helheten i vårt grafiska uttryck, och kräver en bredd för att kunna passa alla våra verksamheter. Några är rakare i sin utformning, men ger omväxling och hållbarhet över tid genom att det finns många olika tjocklekar. Andra är mer designade och används i speciella produktioner, eller sparsamt som dekoration.

## Designtypsnitt

### Montserrat

Sanserif från google fonts som finns i många olika tjocklekar. Vårt främsta rubriktypsnitt. Sätts då i extrabold, eller versaler i medium. Kan även användas för att lyfta texter, till exempel som i ingresserna i det här dokumentet.

### Lato

Sanserif från google fonts som finns i många olika tjocklekar. Används främst som brödtext, sätts då i light.

### Sorts Mill Goudy

Serif från google fonts. Används främst som brödtext i längre texter.

## Kreativa

### Abril Fatface

Designad serif från google fonts. Används främst som rubriktypsnitt inom arbetsgivarvarumärket.

### Lemon tuesday

Handskrivet typsnitt. Används främst som estetiskt element, till exempel affischer. Tänk på att den blir svår att läsa i för små storlekar.

## Ersättningstypsnitt

Ersättningstypsnitt är de typsnitt som används till vardags ute i verksamheterna. De är typsnitt som ingår i baspaketet i office och därför alltid kommer att visas korrekt, även om du till exempel skulle öppna din power point på någon annans dator.

### Arial black

Rubriktypsnitt för huvudrubriker i vardagsproduktioner, exempelvis i mallar i officepaketet.

### Arial

Typsnitt i vardagsproduktioner, exempelvis i mallar i officepaketet. Mellanrubriker sätts i bold, kortare brödtexter i broschyrer och liknande sätts i regular.

### Garamond

Typsnitt för brödtext i vardagsproduktioner, exempelvis i mallar i officepaketet.

#### Tänk på:

Välj typsnitt utifrån syfte & målgrupp och skriv inte viktig information i de kreativa typsnitten då läsbarheten blir sämre

## **Intressant rubrik**

Exempeltext för att visa hur  
Montserrat extrabold och Lato  
ser ut ihop i en text.

## **Intressant rubrik**

Exempeltext för att visa hur  
Montserrat extrabold och Sorts  
Mill Goudy ser ut ihop i en text.

## **INTRESSANT RUBRIK**

Exempeltext för att visa hur  
Montserrat medium i versaler  
och Lato ser ut ihop i en text.

## **Intressant rubrik**

Exempeltext för att visa hur  
Abril Fatface och Lato ser ut  
ihop i en text.

## **Intressant rubrik**

Exempeltext för att visa hur  
Montserrat extrabold och  
Montserrat regular ser ut ihop  
i en text.

## **Intressant rubrik**

Exempeltext för att visa hur  
Arial black och Garamond ser  
ut ihop i en text.

## Intressant rubrik

Exempeltext för att visa hur Arial black och Garamond ser ut ihop i en längre text.

### Mellanrubrik

Om din text behöver mellanrubriker är det Arial bold som gäller.

## Intressant rubrik

Exempeltext för att visa hur Arial black och Arial regular ser ut ihop i en längre text.

### Mellanrubrik

Om din text behöver mellanrubriker är det Arial bold som gäller.

## Heltidsresan

Heltid som norm  
inom Vård & Omsorg

## Innehåll

### Vad är heltidsresan?

- Varför behöver fler arbeta heltid?
- Hur många jobbar heltid i Köping idag?

### Från en deltidorganisation till en heltidsorganisation

- Har vi råd med att fler jobbar heltid?
- Hur ska vi nå målet om fler i heltid?
- Pågående och planerade aktiviteter inom vård och omsorg

### Styrning av processen

- Tidslinje

### Sammanfattning

- Tips på filmer om heltid som norm

Både power point och Word har typsnitten förinställda.



# GRAFISKA ELEMENT

Grafiska element används både som dekorationer och för att lyfta ut text eller bild. Det hjälper till att göra grafiska produktioner både snyggare och lättare att ta till sig. Våra grafiska element består av tre välkända symboler för kommunen: Ströbohög, utropstecknet och murkronan från vapenskölden.

## Ströbohög

Det grafiska elementet Ströbohög (ja, faktiskt en kalkering av den älskade kullens kontur) kan användas mångsidigt: som hållare för logotyp eller text, som estetiskt element eller fyllas med en bild. I sammansatt form antar den också ett lövs skepnad, vilket ger positiva associationer som natur och hållbarhet.



KÖPINGS  
KOMMUN

## Utropstecknet

Utropstecknet kommer från den gamla "ping-loggan" och har blivit synonymt med Köping. Ping-loggan lever kvar och kan fortfarande fritt användas av lokala aktörer. I vår grafiska profil får den gamla logotypen istället leva vidare i form av utropstecknet - som lutats lite för att ge fart åt symbolen, och som nu får användas i profilens alla färger.



Exempel på hur man kan använda utropstecknet för att lyfta fram något extra viktigt.

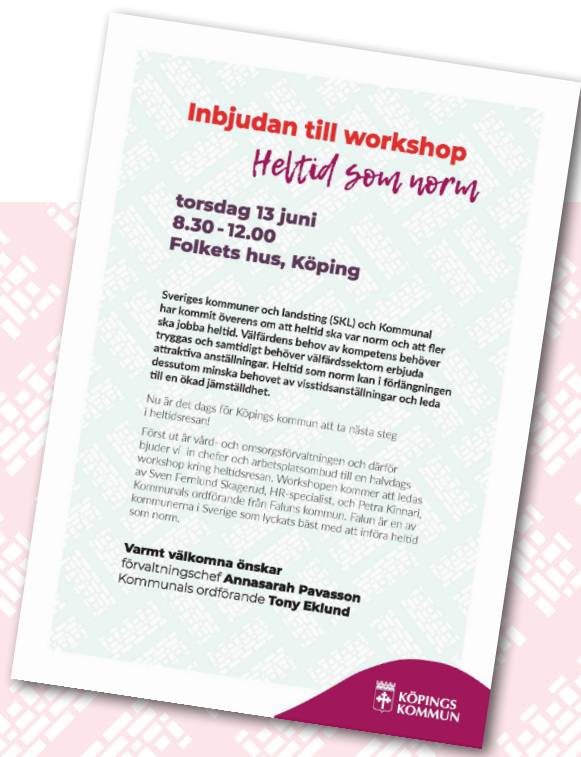
**Tänk på:**  
Kommunen som avsändare använder inte längre den sk "ping-loggan"



# Kronmönstret

Kronans mönster används med fördel för att ge liv åt en tråkig bottenplatta. Mönstret är sammansatt av murkronan som är placerad ovanpå kommunens vapensköld, och finns i flera storlekar.

Även de kreativa typsnitten kan användas som grafiska element för att förhöja utseendet på en produktion.







# BILDSPRÅK

Våra tre T bygger tillit hos de vi är till för. Vi kan genom hur vi använder oss av bilder förstärka detta ytterligare. Motiv, kvalitet och vilket budskap de förmedlar är viktigt för hur våra grafiska material uppfattas. Ytterligare värdeord för oss, som mångfald, samverkan och modernitet, lyfts också fram genom hur vi använder bilder. Dessutom lockar färg och bild ögat till sig och väcker nyfikenhet.

Det är viktigt att vi tänker igenom vad vi använder oss av och inte plockar bilder på måfå. Använd dig av den gemensamma bildbanken och se till att inte glömma bort lagstiftningen kring upphovsrätt och data-skydd (GDPR).

# RIKTMÄRKEN KRING BILDSPRÅK

## 3T

De ska följa vår värdegrund 3T, alltså vara trevliga, trovärdiga och tillgängliga. Vad betyder det då?

**Trevliga** - att de är varma och inbjudande, levande och nära verkligheten, så långt det är rimligt.

**Trovärdiga** - att de känns trovärdiga utifrån vår kommun. Vi behöver ofta plocka in bilder som inte är tagna just här, men tänk då på att det ändå ska kännas som Köpings kommun - inte som ett helt annat land till exempel.

**Tillgängliga** - att de är inkluderande och satta i sitt sammanhang. Arbeta med bredd på etnicitet, funktion och relationer. Vi är en kommun för alla och har en fin mångfald bland våra invånare.



## Kvalitetssäkra bilderna

Utöver 3T behöver vi kvalitetssäkra våra bilder. Se därför till att

**Bilden har god kvalitet** - hög upplösning och ingen förvrängning. De ska inte bli pixliga, vara suddiga, för mörka eller utdragna så att motivet blir skevt.

**Bilden är budskapsbärande** - rena dekorationsbilder är ett undantag. Om du producerar ett material ska bilderna så långt det går vara relevanta för innehållet. Dekorationer sköter vi istället med färger och grafiska element.

**Vi har rätt att publicera bilden** - om du tar bilder från en extern bildbank behöver du se till att den har en CC0-licens (creative commons zero), och därmed är fri att användas kommersiellt.

Oftast har man inte heller rätt att publicera skärmdumpar från film och TV eller bilder på kända seriefigurer eller liknande. Kontakta kommunikationsenheten om du är osäker på rättigheterna, och använd dig av bildbanken på intranätet.

När det gäller rätten att publicera bilder behöver vi också se till så att de som går att identifiera på bilderna har gett samtycke enligt dataskyddslagen (GDPR).

### Tänk på:

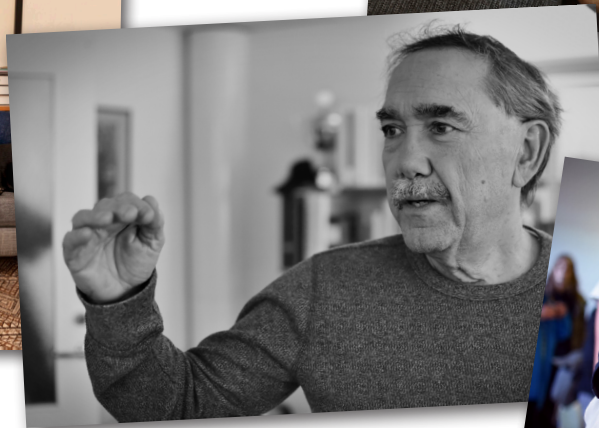
Säkerställ att vi har rätt att publicera bilden, även när det känns obetydligt. Det spelar ingen roll om bilden är liten, suddig, eller inte får stor spridning. Böter går det ändå att få för brott mot upphovsrätten





Vi eftersträvar vardagsnära bilder som både representerar innehållet i kommunikationen och befolkningens sammansättning och variation.

Bilder från våra egna verksamheter är att föredra, men de ska vara av god kvalitet.



**Tänk på:**

Rena dekorationsbilder är ett undantag. Bilder ska vara budskapsbärande



# ANVÄNDNING

Hur arbetar vi rent praktiskt med innehållet i den grafiska profilen?

För det vardagliga finns många hjälpmedel att ta till: mallar, bildbank, tips och råd på intranätet...

För det som går utanför det vardagliga finns kommunikationsenheten, och dessutom har varje förvaltning en kommunikatör eller redaktör som nätverkar med kommunikationsenheten. Målet är att vår kommunikation ska vara sammanhållen och förmedla rätt värden, oavsett om det är marknadsföring, skyltar, informationsbroschyrer eller platsannonser det rör sig om.

En allmän tumregel är: om du känner dig osäker - ta kontakt med en kommunikatör!

## Formella dokument

Formella dokument, så som brev, tjänsteskrivelser, presentationer och rapporter görs enligt de word- och power point-mallar som finns. Om du inte har tillgång till mallarna, kontakta Helpdesk. Det finns matnyttig information om allt som rör kommunikation i tjänsten på intranätet under fliken service och stöd i arbetet - "kommunicera på jobbet".

## Trycksaker

Trycksaker, så som visitkort, broschyrer och rollups utformas av, eller i samråd med, kommunikationsenheten. Trycksaker kan se olika ut beroende på behov, men ska alltid följa riktlinjerna i den här manualen. Du hittar exempel på följande sidor.

## Skyltar

Skyltar utformas av, eller i samråd med, kommunikationsenheten. Skyltar är ett roligt och väl synligt sätt att kommunicera, och kan ofta användas bredare än man tror. I kommunen finns skyltar för såväl byggnader och öppettider som störningsinformation och marknadsföring av Köping och Köpings kommun. Ta kontakt med kommunikationsenheten om du har behov av, eller en idé om, skyltar. Du hittar några idéer och koncept på följande sidor.

## Fordon

Bilar och andra fordon ska ha enhetlig foliering. Våra bilar syns och ska synas, därför ska vi inte hitta på egna varianter av foliering, utan hålla ihop även denna typ av kommunikation. Om du har ett specialfordon som behöver anpassad foliering hör du av dig till kommunikationsenheten.

## Digitalt

Våra digitala kanaler ska vara tydligt kopplade till kommunen. Stäm gärna av med kommunikationsenheten om du undrar om en profilbild eller bakgrundsbanner passar. Det finns allmänna profilbilder med kommunens logotyp att ladda ner från intranätet.

## Mallar, typsnitt och stöd

Ta kontakt med kommunikationsenheten om du behöver ta del av mallar för grafiska element, eller behöver installera typsnitten. Varje förvaltning har en kommunikatör eller redaktör som är kopplad till kommunikationsenheten - det är främst de som ska utforma produkter som består av mer avancerad layout.

# Exempel och inspiration

Det här avsnittet kan komma att byggas på med mer strikta mallar för hur saker ska se ut för att få enhetlighet. Under tiden är det viktigt att du kontaktar kommunikationsenheten vid större produktioner, foliering av bilar, skyltar till byggnader etc.



Power point-presentation



Omslag längre rapport



# STÄDET SOM EVENTUELL FRAMTIDA MÖTESPLATS

Stadets restaurang kommer att ändra utformning den 1 september i år. Hur den verksamhet som ersätter Stadets restaurang kommer se ut är ännu inte helt klart, men vi vill gärna ta del av dina synpunkter inför detta förändringsarbete.

Lämna dina synpunkter om Stadet i enkäten. Du fyller in den helt anonymt och din åsikt är viktig för att kunna veta vilka behov det finns.

Var med  
och  
tyck till!

Tack på förhand för din medverkan!



## sommar- blommor

2019



## röxtlista

Röslista namn	Svenskt namn	Färg	Höjd
1 Echinops houstonianus 'High Tide Blue'	Blåstjärn	Lila/blå	10-12 cm
2 Plectranthus argentatus 'Silverleaf'	Silversida	Silversida	70 cm
3 Plectranthus caeruleus	Blåstjärn	Blå	80 cm
4 Penstemon major 'Rocke White'	Stenknäpp	Vitt	90 cm
5 Bidens ferulifolia 'Ritz's Pearl'	Ämpelkåra	Vitt	100 cm
6 Cosmos atropurpureus	Blåkosmos	Rosa/vitt	80 cm
7 Echinacea argentea 'Silver Falls'	Silversivertida	Silversida	140 cm
8 Echinacea 'Sonnens Freise'	Solstjärn	Vitt	100 cm
9 Echinacea purpurea	Solstjärn	Vitt	100 cm
10 Helianthus debilis 'Vanilla Ice'	Blågul solros	Blågul	130 cm
11 Ipomoea batatas 'Sweetheart Jet Black'	Ättling	Blått	100 cm
12 Kirshofia 'Orange Vanilla Popsicle'	Kärlplantor	Blått	100 cm
13 Lophosiphon erubescens	Köpgångarika	Vitt	100 cm
14 Mandevilla sanderi	Blåmandevilla	Vitt	100 cm
15 Nicotiana x sandera 'Perfume Deep Purple'	Blomsterbak	Lila	90 cm
16 Penstemon virgatum 'Kerfleur'	Ljungsblå	Röd/vitt	100 cm
17 Penstemon purpureum 'Vertigo'	Blåstjärn	Röd/vitt	100 cm
18 Petunia forficata 'Queen Fairy'	Poppansia	Ljungsblå	95-100 cm
19 Petunia 'Victoria Blue'	Poppansia	Blå	100 cm
20 Solanum elaeagnifolium 'Sunset night'	Blåsolvänd	Röd/vitt	100 cm
21 Solanum elaeagnifolium 'Sunset night'	Blåsolvänd	Röd/vitt	100 cm
22 Solanum elaeagnifolium 'Sunset night'	Blåsolvänd	Röd/vitt	100 cm
23 Solanum elaeagnifolium 'Sunset night'	Blåsolvänd	Röd/vitt	100 cm
24 Solanum elaeagnifolium 'Sunset night'	Blåsolvänd	Röd/vitt	100 cm
25 Solanum elaeagnifolium 'Sunset night'	Blåsolvänd	Röd/vitt	100 cm
26 Solanum elaeagnifolium 'Sunset night'	Blåsolvänd	Röd/vitt	100 cm
27 Solanum elaeagnifolium 'Sunset night'	Blåsolvänd	Röd/vitt	100 cm
28 Solanum elaeagnifolium 'Sunset night'	Blåsolvänd	Röd/vitt	100 cm
29 Solanum elaeagnifolium 'Sunset night'	Blåsolvänd	Röd/vitt	100 cm
30 Solanum elaeagnifolium 'Sunset night'	Blåsolvänd	Röd/vitt	100 cm
31 Solanum elaeagnifolium 'Sunset night'	Blåsolvänd	Röd/vitt	100 cm
32 Solanum elaeagnifolium 'Sunset night'	Blåsolvänd	Röd/vitt	100 cm
33 Solanum elaeagnifolium 'Sunset night'	Blåsolvänd	Röd/vitt	100 cm
34 Solanum elaeagnifolium 'Sunset night'	Blåsolvänd	Röd/vitt	100 cm
35 Solanum elaeagnifolium 'Sunset night'	Blåsolvänd	Röd/vitt	100 cm
36 Solanum elaeagnifolium 'Sunset night'	Blåsolvänd	Röd/vitt	100 cm
37 Solanum elaeagnifolium 'Sunset night'	Blåsolvänd	Röd/vitt	100 cm
38 Solanum elaeagnifolium 'Sunset night'	Blåsolvänd	Röd/vitt	100 cm
39 Solanum elaeagnifolium 'Sunset night'	Blåsolvänd	Röd/vitt	100 cm
40 Solanum elaeagnifolium 'Sunset night'	Blåsolvänd	Röd/vitt	100 cm
41 Solanum elaeagnifolium 'Sunset night'	Blåsolvänd	Röd/vitt	100 cm
42 Solanum elaeagnifolium 'Sunset night'	Blåsolvänd	Röd/vitt	100 cm
43 Solanum elaeagnifolium 'Sunset night'	Blåsolvänd	Röd/vitt	100 cm
44 Solanum elaeagnifolium 'Sunset night'	Blåsolvänd	Röd/vitt	100 cm
45 Solanum elaeagnifolium 'Sunset night'	Blåsolvänd	Röd/vitt	100 cm
46 Solanum elaeagnifolium 'Sunset night'	Blåsolvänd	Röd/vitt	100 cm
47 Solanum elaeagnifolium 'Sunset night'	Blåsolvänd	Röd/vitt	100 cm
48 Solanum elaeagnifolium 'Sunset night'	Blåsolvänd	Röd/vitt	100 cm
49 Solanum elaeagnifolium 'Sunset night'	Blåsolvänd	Röd/vitt	100 cm
50 Solanum elaeagnifolium 'Sunset night'	Blåsolvänd	Röd/vitt	100 cm

Framsida/baksida

## Årets tema är RYMDEN



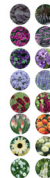
Årets tema Rymden ta sin form sommaren 2018. Vi vill bilda ett tema som inspirerar, är som, precis som det goda livet, och klassiska sagor 2017. Tema temat är ett stort program för barnen. Det betyder, som det var på många sätt, att det är ett tema som är ett stort program för barnen. Det betyder, som det var på många sätt, att det är ett tema som är ett stort program för barnen. Det betyder, som det var på många sätt, att det är ett tema som är ett stort program för barnen.

Johanna Gustafsson och Eva Wallborn, tidningsredaktörer

## färger

Färgerna går i svart, vitt, blå och blått, med orange, vitt och ljusgul som kontrastfärger. Ett stort antal av de färgerna används som är:

- Ipomoea batatas 'Sweetheart Jet Black'
- Penstemon purpureum 'Vertigo'
- Petunia surfinia 'Purple'
- Verbena bonariensis
- Petunia surfinia 'Blue'
- Nicotiana x hybrid 'Night sky'
- Ageratum houstonianum 'High Tide Blue'
- Salvia forficata 'Victoria Blue'



## tidigare teman

- 2018 Historiska möten
- 2017 Klassiska Sagor
- 2016 Schläger
- 2015 Japan
- 2014 Kärlek
- 2013 Vatten
- 2012 Sol

## i år plantorna vi

- 27 Amplar
- 10 Blombollar
- 6 Blomkuber
- 71 Brödlödar
- 45 Urnor
- 8 Rabatter

## skötsgod

Sommarblommorna i Köpings kommun planteras och sköts av parkförvaltningens driftavdelning. Under våren ska alla sommarblommor i köping vara planterade och sköts. För mer information om skötsel och plantering av blommor, kontakta parkförvaltningen på telefon 0870 10000 eller på e-post: park@koping.se

Under sommaren kommer alla sommarblommor och rabatter om 1-2 gånger veckan. Vi använder oss av växtbakterier i alla växtlar för att undvika bladvetare och för att kunna ge blommorna en jämnare växtförhållning.

Affisch A3

Broschyr i A5-format

Mittuppslag





Visitkort framsida



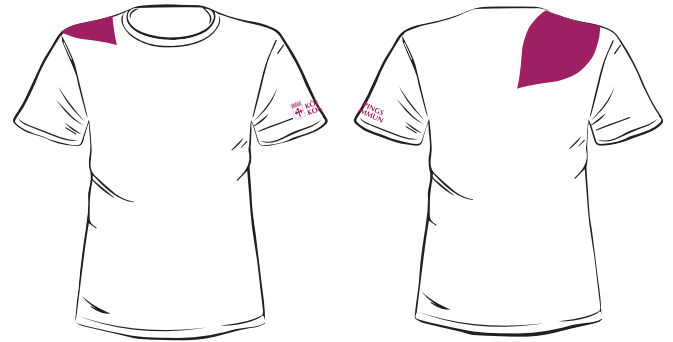
Visitkort baksida



Anslag med informationstext



T-shirt, exempel på tryck



Två varianter på hur foliering av en bil skulle kunna se ut.



Skylt i storformat, placerad längs E18



Exempel på skylt på/vid byggnad



Affisch till den årliga trivselträffen för pensionärer.



Grafik som ska bli knappart att dela ut vid det årliga barnkalaset för kommunens femåringar.

# Köpings- modellen

Utbildningskoncept  
sedan 2017



Tillsammans  
för en bättre  
demensvård!

- Hela det patientnära teamet utbildas tillsammans
- Fyra utbildningar inom samma koncept: demens ABC, demens ABC plus, nollvision och BPSD
- Handledning av specialistkompetens
- Uppföljning efter ett år



Koncept framtaget för kommunens demenssteam, att ha med på mässor. Rollup och broschyr.

ungcenter  
Köping

ungcenter  
Köping

ungcenter  
Köping

ungcenter  
Köping

Logotyp framtagen för ungcenter inom Social & Arbetsmarknad.



© Köpings kommun  
2019

[www.koping.se](http://www.koping.se)