

**Handläggare**

Anita Iversen  
Planchef  
0221-252 83  
anita.iversen@koping.se

**Mottagare**

Kommunstyrelsen

## Remiss om förslag till områden av riksintresse för totalförsvaret

### Förslag till beslut

sända samhällsbyggnadsförvaltningens förslag till yttrande som svar till länsstyrelsen

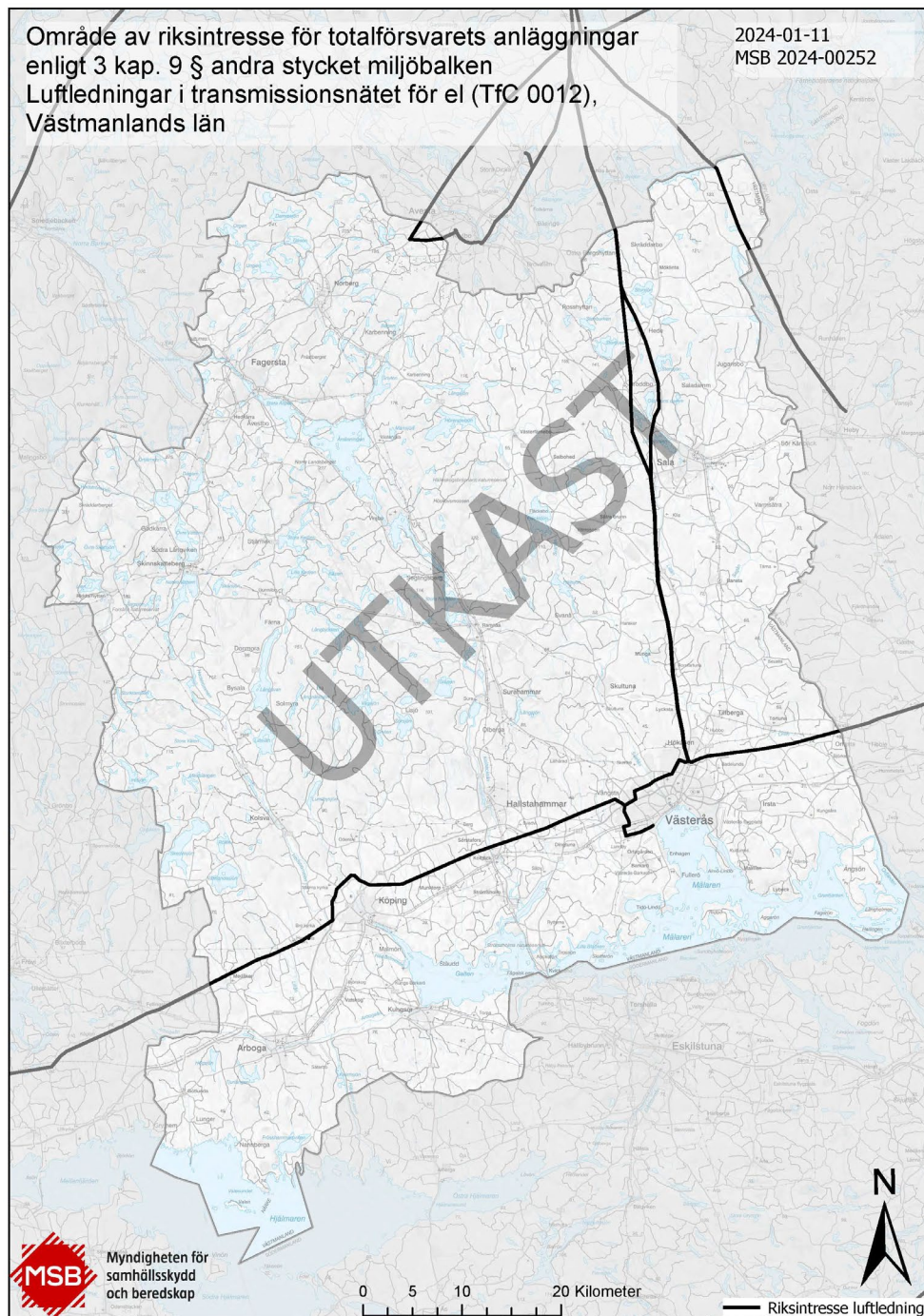
### Ärendebeskrivning

#### Förslag till riksintresse

Kommunen har fått ett förslag till nytt riksintresse på remiss via länsstyrelsen. MSB föreslår att samtliga ledningar och stationer som ingår i det nationella transmissionsnätet för el ska utgöra områden som är av riksintresse på grund av att de behövs för totalförsvarets anläggningar.

Områden som är av riksintresse på grund av att de behövs för totalförsvarets anläggningar ska, enligt 3 kap. 9 § miljöbalken, skyddas mot åtgärder som kan påtagligt försvåra tillkomsten eller utnyttjandet av anläggningarna.

Bakgrunden och motivering till riksintresseanspråket beskrivs i förslag till värdebeskrivning, bifogat dokument TfC 0004-0024. I korthet handlar det om att samhället är starkt beroende av el för att fungera (detta både i normalfallet och under en olycka, kris, höjd beredskap eller krig), behovet av robust och driftsäkert transmissionsnät och att det är vanligt förekommande att Svenska kraftnäts planer på reinvesteringar i och ombyggnad av det befintliga nätet kommer i konflikt med andra aktörers planer, t.ex. att bostäder och annan bebyggelse planeras nära befintliga ledningar.



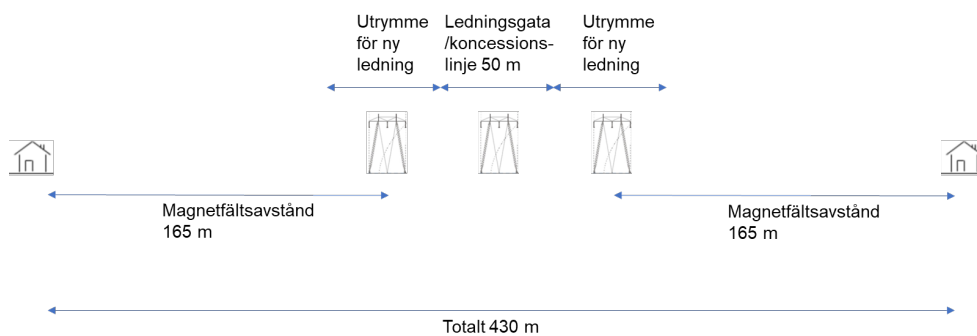
### Transmissionsnätet i Köpings kommun

Transmissionsledningen som går genom Köpings kommun är i dagsläget en 220 kV ledning och en station vid Himmeta. Ursprungligen gick ledningen genom Köpings tätort i den fd kraftledningsgatan norr om Ringvägen, men förlades i slutet på 1990-talet norr om tätorten.

## Konsekvenser

Utöver själva kraftledningsgatan har en kraftledning ett påverkansområde där magnetfältet kring kraftledningen kan göra det olämpligt att uppföra ny bebyggelse. Enligt Svenska Kraftnäts webbsida bör exempelvis nya bostäder generellt placeras minst 80 meter från en 220 kV ledning eller 130 meter ifrån en 400 kV ledning. I dokument TFC 0004-0024 talar man om ett påverkansområde om 165 meter.

I praktiken innebär riksintresseanspråket att freda ytterligare 50 meter på vardera sidan av kraftledningen som utrymme för framtida reinvestering och ökade behov.

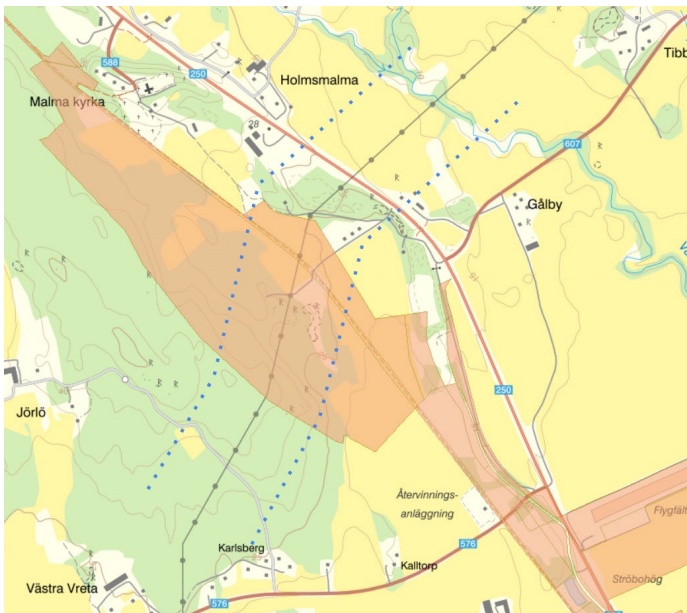


Om Svenska Kraftnät höjer spänningen eller ersätter nuvarande ledning med en ny kan det hända att befintliga bostäder inte längre blir lämpliga att bo i. Detta får stora konsekvenser för de berörda personerna. Svenska Kraftnät kan vid sådana tillfällen erbjuda sig att köpa in fastigheter, oftast till marknadsvärde +25%. Det kan också bli aktuellt med tvångsinlösen om det blir nödvändigt för att genomföra ledningen. Vid en eventuell domstolsvist är det troligen så att möjligheterna till tvångsinlösen blir än starkare om transmissionsledningen är av riksintresse.



*Himmeta kyrkby är ett exempel där transmissionsledningen passerar nära befintliga bostäder. Blå prickar visar totala påverkansområdet inklusive nytt riksintresseanspråk*

Eftersom transmissionsledningen genom Köpings kommun rundar Köpings tätort så finns det få konflikter med kommunala intresset att kunna uppföra ny bebyggelse eller andra allmänna intressen. Det finns i dagsläget inga andra befintliga riksintressen inom kommunen som berörs, utöver att ledningen korsar E18 som är av riksintresse. Den största konsekvensen för kommunal del som förvaltningen har identifierat är området mellan Strö och Malma kyrka där kommunen äger mark. Redan idag begränsar kraftledningen i viss del möjligheten att bebygga marken med bostäder, men riksintresseanspråket begränsar möjligheterna än mer.



*Kommunal mark mellan Strö och Malma kyrka som genomkorsas av transmissionsledningen*

## Förvaltningens bedömning

Transmissionsnätet för el är en mycket viktig infrastruktur för Sverige. Det är av stor vikt att det skyddas långsiktigt så att det kan byggas om och byggas ut. Det är en fördel för Köpings framtida elförsörjning att vi har en del av det nationella transmissionsnätet så nära vår centralort.

Samhällsbyggnadsförvaltningen kan utifrån det underlag vi har fått och den korta remisstiden inte göra en bedömning om riksintresse för totalförsvarets anläggningar är det lämpligaste verktyget för att värna transmissionsnätet. Vilka andra samhällsstrukturer skulle i så fall också kunna anses vara av riksintresse? Hur ska olika myndigheters riksintresseanspråk vägas mot varandra? Underlaget har ingen beskrivning av vilka konsekvenser förslaget skulle kunna få för den fysiska planeringen i stort.

Förvaltningen kan heller inte bedöma om det är lämpligt att peka ut *hela* det svenska transmissionsnätet för el som riksintresse för försvarets anläggningar.

Förvaltningen har dock i dagsläget inga specifika synpunkter på markanspråken längs ledning och stationer i transmissionsnätet genom Köpings kommun. Om ledningen däremot hade löpt genom tätare bebyggelse eller där det finns fler motstående intressen hade det fått större konsekvenser, och därför menar vi att riksintresseanspråket är alltför schablonmässigt utpekat.

## Beslutsunderlag

Tjänsteskrivelse, Remiss om förslag till områden av riksintresse för totalförsvaret, 2024-03-20

Yttrande över förslag till områden av riksintresse för totalförsvaret, 2024-03-20

Remiss om förslag till områden av riksintresse för totalförsvarets anläggningar, e-postmeddelande från länsstyrelsen 2024-03-04

TfC 0004-0024 Värdebeskrivning för områden av riksintresse för totalförsvarets anläggningar, MSB 2024-01-11

TfC 0012, Karta, Område av riksintresse för totalförsvarets anläggningar, MSB 2024-01-11

## Kopia till

[simon.eriksson@lansstyrelsen.se](mailto:simon.eriksson@lansstyrelsen.se) Ange diarienummer 223-2024 i ämnesraden.

Gun Törnblad  
Samhällsbyggnadschef

Anita Iversen  
Planchef