



Stadskansliet  
Kari Anttila, 0221-251 13  
kari.anttila@koping.se

Datum  
2017-08-16

Dnr  
2017/496 (2016/842)

Kommunstyrelsen

## Fler förskoleplatser i Kolsva kommun del, projektering av ny förskola

Kommundelsnämnden beslutade 2016-10-27 att tillskriva kommunstyrelsen med förslag att utreda möjligheten att skapa en ny förskola i Kolsva med 8 avdelningar.

Kommunstyrelsens arbetsutskott beslutade 2016-12-13 att uppdra till stadskansliet att utreda behovet av fler förskoleplatser i Kolsva och återkomma med förslag om eventuell nybyggnation av en förskola.

Stadskansliet har låtit utreda frågan. Efterfrågan på förskoleplatser har ökat i kommundelen de senaste åren och för att klara ökningen kortsiktigt har bland annat ett antal moduler hyrts in. Efterfrågan bedöms komma att kvarstå över tid och det är inte ekonomiskt lönsamt att bibehålla lösningar med inhyrda moduler i det längre perspektivet. Dessutom skulle även förskolan på Ekliden behöva nya lokaler, detta för att möjliggöra en samordning av äldreboende till Ekliden (ett KF-uppdrag i budget 2016).

Avdelningar som behöver ersättas:

- Moduler Bergtorpet 1:26, 2 avdelningar
- Modul Ekbacken 23:1, 1 avdelning
- Förskola Ekliden, motsvarande 2 avdelningar.
- "Ur och skur", uppstartad 2016. Möjligen kan denna verksamhet fortsätta i nuvarande form.
- Förskola markplan lägenheter (KBAB) Bergtorpet 1:1, 2 avdelningar, ej akut.

Stadskansliets tillsammanlagda bedömning är att det i nuläget behöver byggas en ny förskola på motsvarande 6 avdelningar i centrala delar av kommundelen och har därför i samverkan med kommundelen, Köpings Bostads AB och stadsarkitektkontoret lokaliserat en lämplig placering för en eventuell nybyggnation.

Den gemensamma bedömningen är att en ny förskola lämpligen kan byggas på fastigheten Bergtorpet 1:4. Fastigheten tillhör Köpings Bostads AB och står för närvarande utan byggnader efter att bolaget låtit riva 2 st hyresfastigheter där tidigare. Bolaget är villigt att upplåta del av fastigheten till kommunen. Enligt nu gällande detaljplan får dock marken endast användas för bostadsändamål.

Kommunstyrelsens arbetsutskott beslutade 2017-06-13 att ge stadsarkitektkontoret i uppdrag att skyndsamt låta genomföra en detaljplanändring av fastigheten för att möjliggöra en nybyggnation av en förskola på fastigheten.



Datum  
2017-08-16

Stadskansliet har låtit arbeta fram skissförslag på hur en ny förskola skulle kunna se ut (se även bilagor 1–5).

- 6 avdelningar i ett plan
- Totalyta ca 1334 kvm, dvs ca 222 kvm/avdelning
- Gemensam matsal och kök.
- Friyta (utegård) om ca 2400 kvm, med närhet till grönytor och stora närliggande skogsområden för utevistelse.

Kostnaden beräknas totalt till ca 34 Mkr, varav projekteringskostnad 2,5 Mkr, inklusive upparbetade kostnader för utredning och skisser.

Preliminär tidplan:

- Politiskt beslut om projektering, augusti 2017
- Projektering, september 2017 – mars 2018
- Entreprenadupphandling, april - maj 2018
- Detaljplanändring beräknas vara klar maj-juni 2018
- Politiska beslut, juni 2018
- Entreprenad, augusti 2018 – maj 2019
- Inflyttning efter semestrarna 2019

Stadskansliet föreslår kommunstyrelsen besluta

**att** uppdra till stadskansliet att låta påbörja och genomföra en projektering av en nybyggnation av en förskola i Kolsva kommun del, enligt föreliggande förslag **samt att** anvisa 2,5 Mkr för ändamålet

Sara Schelin  
Kommunchef

Kari Anttila  
Fastighetsansvarig





Image © 2017 GMB, Airbus  
 © 2018 Google

2017-06-07

17-303	ABO	OLA P
<b>KÖPINGS KOMMUN</b>		
<b>BYGG-ARK KÖPING</b>		
NYBYGGNATION BOSTADSHUS & FÖRSKOLA Utdrag från kartunderlag med förslag placering av hus		
A1 A3	M 4	



Bö 2 (5)



2017-04-26 16:11:11 W:\1.100\170426\170426\_14\_Kolsva\_forskola\170426\_14\_Kolsva\_forskola.dwg



Situationsplan

2017-04-26  
2017-04-21

1:1	1:100	1:500	1:1000
<b>Skissförslag</b>			
Bergtorpet 1:4 Kolsva			
 <b>KÖPINGS KOMMUN</b>			
			
17-303	ABD	OLA P	
Nybyggnad av förskola			
Situationsplan			
A1 1:500	A40.1-001		
A3 1:1000			





B1( 4(5)



Fasad mot Väster



Fasad mot Öster



Fasad mot Söder



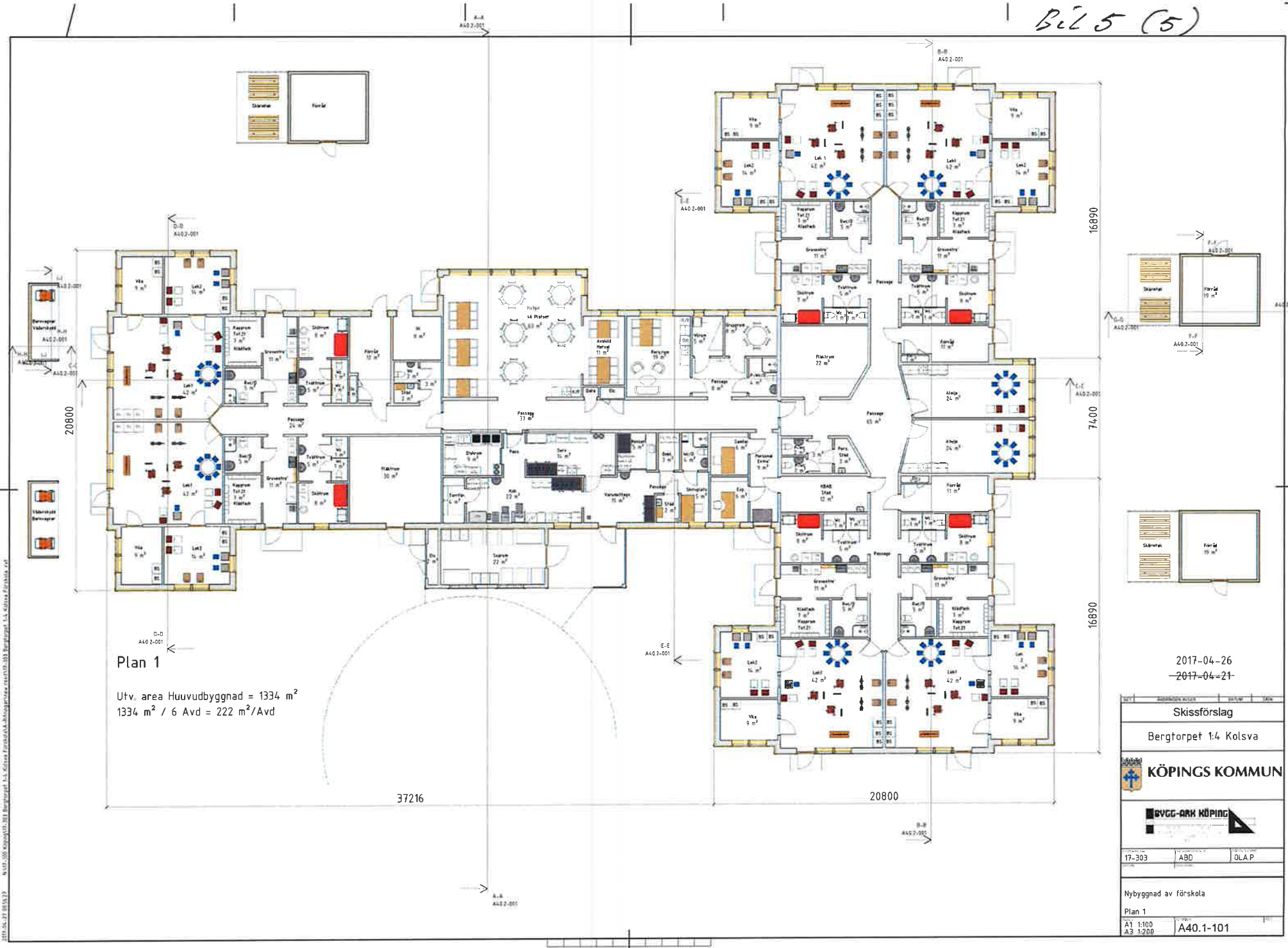
Fasad mot Norr

2017-04-26  
2017-04-24

Skissförslag		
Bergtorpet 1:4 Kolsva		
 <b>KÖPINGS KOMMUN</b>		
		
17-303	ABO	ÖLAP
Nybyggnad av förskola		
Fasader		
A1 1:100	A40.3-001	
A3 1:200		

2017-04-26 15:18:33 K:\17-303\17-303\Bergtorpet\_1:4\_Kolsva\Fasader\A40.3-001\_Bergtorpet\_1:4\_Kolsva\Fasader.rvt

BIL 5 (5)



Plan 1  
Utv. area Huvudbyggnad = 1334 m<sup>2</sup>  
1334 m<sup>2</sup> / 6 Avd = 222 m<sup>2</sup>/Avd



2017-04-26  
-2017-04-21

NO	ARBETSOMRÅDE	SKALA	BLAD
Skissförslag			
Bergtorpet 1:4 Kolsva			
KÖPINGS KOMMUN			
BYGG-ARK KÖPING			
17-303	A8D	OLA P	
Nybyggnad av förskola			
Plan 1			
A1 1:100			
A3 1:200	A40.1-101		

2017-04-26 17-303 A8D 01