

Bokslut 2022

Ekonomisk redovisning VA-verksamheten Västra Mälardalens Energi och Miljö AB



© VME

Rapporten skriven
2023-04-24

Antagen av:
VME Styrelse 2023-05-31

Rapporten finns även att läsa och ladda ner på www.vme.se.



Innehåll

Innehåll	3
Bokslut 2022	5
Inledning	5
Årets händelser	5
2023 och framåt	6
Organisation för VA-verksamheten	7
Bokslutskommentarer	8
Resultaträkning (kk)	11
Not 1	11
Not 2	11
Redovisning av kassaflöden (kk)	12
Not 3	12
Balansräkning (kk)	13
Not 4	13
Not 5	14
Not 6	14
Not 7	14
Not 8	14
Redovisningsprinciper	15
God redovisningssed.....	15
Anläggningsavgifter.....	15
Anläggningstillgångar.....	15
Ansvarsförbindelser	15
Avsättningar.....	15
Avskrivningar	15
Hantering av överuttag/underskott.....	15

Bokslut 2022

Inledning

Vatten- och avloppsverksamheten (VA-verksamheten) ansvarar för produktion och leverans av dricksvatten samt avledning och rening av avloppsvatten. VA-verksamhetens huvuduppgift är att leverera dricksvatten av god kvalitet till fastigheten. Avdelningen tar hand om avloppsvattnet från fastigheten och renar det innan det släpps ut i Mälaren. Verksamheten underhåller ledningsnätet så att dricksvattnet finns när man vrider på kran och optimerar reinvesteringar i ledningsnätet så att ut- och inläckage minskar. Avdelningen ska göra detta till en låg kostnad på kort och lång sikt samt följa de lagar och bestämmelser som gäller för dessa vattentjänster.

Årets händelser

- Kundundersökning gav VA-verksamheten betyget ”mycket väl godkänd” och vi hamnade på första plats bland 30 jämförbara bolag.
- Nya avloppspumpar har installerats på pumpstationen Gamla reningsverket.
- Ventilbyten på vattenledningsnätet i Hästhagenområdet, Sjötullsvägen, Stigarna etapp 3 och Nibblesbackevägen har skett under 2022.
- I Kindbro och Himmeta har rökning av avloppsnätet gjorts för att hitta eventuella felkopplingar och förhindra att tillskottvatten belastar avloppsverken.
- I projektet med att ansluta verksamhetsområdena vid den norra mäljarstranden har förläggning av sjöledningens landfästen startat och arbete med upphandling för de övriga delarna pågår. Anledningen till att inte hela årets budget använts är försening av projektet, arbetet fortsätter under 2023.
- Utbyggnad av vatten- och avloppsledningar för nya exploateringsområden har slutförts i Västra Sömsta och Munktorp Sorby.
- Renovering av vattenledning på Hantverkargatan har slutförts.
- Vatten- och avloppsledningar har renoverats på Andvägen, där slutbesiktning kommer att ske under 2023.
- Under året har det uppstått 10 vattenläckor.
- Ny ventilationsutrustning i Ekebybro ytvattenverk har installerats. Vi har även bytt maskinutrustning så som pumpar och rörgalleri i råvattenpumpstationen Ekeby.
- Vid en vattenläcka på Karlsdalsgatan upptäcktes föroreningar i marken. Vilket resulterade i en akutinvestering för att trygga dricksvattenkvaliteten genom det förorenade markområdet.

Vatten och avloppsverk

Under året har vi producerat 2,11 miljoner kubikmeter dricksvatten (2,23), sålt 1,69 miljoner kubikmeter (1,70) och tagit emot och renat 2,76 miljoner kubikmeter avloppsvatten (3,27).

Vi har renat avloppsvatten från 10 ton fosfor (9) och 56 ton kväve (42).

Kommunövergripande arbeten

Arbete med stora och små detaljplaner och fördjupad översiktsplan har pågått löpande under året.

2023 och framåt

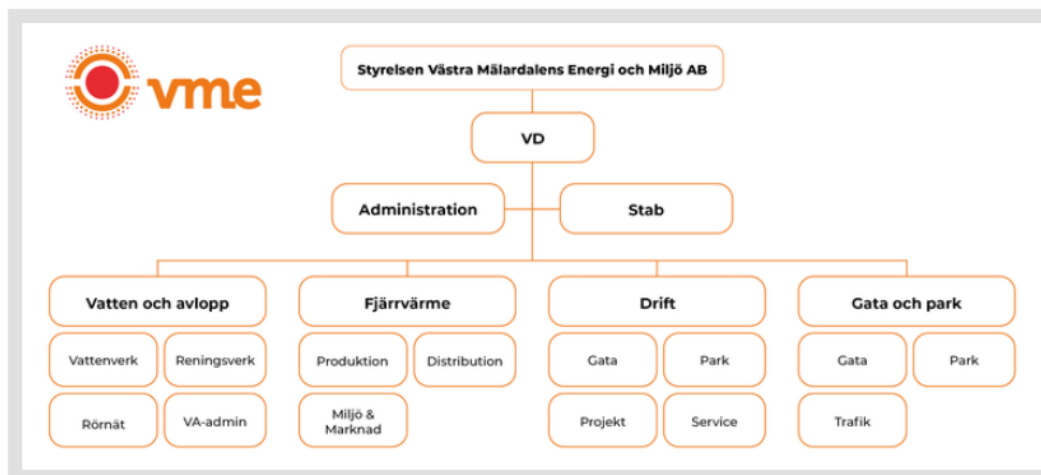
Vi har sett stora kostnadsökningar under 2022 och befarar att de kommer fortsätta att påverka oss än mer 2023. Inflationen gör att våra åtaganden för pensioner och övriga verksamhetskostnader ökar kraftigt framöver. Just nu är marknaden svårbedömd med högre risker än tidigare och betydligt större osäkerhet. Detta kommer sannolikt att leda till en höjning av taxan.

VA-verksamhetens stora utmaning blir att fortsätta arbeta med nytt tillstånd för mottagande av avloppsvatten. Befintligt tillstånd är gammalt och måste uppdateras till gällande lagstiftning. Köping vill växa vilket medför att avloppsverket måste förberedas för att kunna ta emot mer avloppsvatten. Större ombyggnationer kommer att behövas under de närmsta tio åren i och med fler anslutna och högre utsläppskrav.

Havs- och vattenmyndigheten har utvärderat EU:s ramdirektiv för vatten och dess dotterdirektiv samt översvämningdirektiv. Slutsatsen är att direktiven fyller sina syften men att genomförandet måste påskyndas. Ramdirektivet kommer påverka kommande arbeten med tillståndsansökan för utsläpp av avlopp samt de vattenförekomster som bolaget och kommunen ansvarar över.

Under 2023 kommer VA-verksamheten fortsätta arbeta med en lösning för att ersätta avloppspumpstationerna Gamla reningsverket och Vågtorget. Det kommer innebära en stor investering för VA-verksamheten.

Organisation för VA-verksamheten



Figur 1 Organisationsschema

Omfattning av tjänster och produkter inom verksamheten

VA-verksamheten utför endast tjänster inom den allmänna anläggningens uppdrag, dvs. uppgifter utförs inte på en konkurrensutsatt marknad. VA-verksamheten har inga egna resurser för entreprenadverksamhet (såsom ledningsläggning) utan köper dessa tjänster av driftavdelningen i VME eller av externa entreprenörer. VME har egen administrativ avdelning med VD och ekonomiavdelning.

Samordningen mellan intern och externredovisningen

VME utgår ifrån ”Kommun-BAS”, den normalkontoplan som utformats för kommuner som hanterar kontoklass 1–8. Uppställningen följer redovisningslagens schema för balans- och resultaträkning. För att hantera kostnaderna internt använder vi oss av interna motpartskoder.

Finansförvaltning

För att åtskilja VA-verksamheten från VME:s övriga verksamheter finns ett eget uppsatt bankgirokonto för in- och utbetalningar. Inget nytt lån upptogs under 2022, den totala externa låneportföljen uppgår därmed till 330 miljoner kronor. VME följer Köpings kommuns fastställda finanspolicy som bland annat innebär att tillåtet intervall för genomsnittlig räntebindningstid är 1,5 – 4 år. Utöver det ska maximalt 40 procent av ränteförfallen ligga inom 1 år. I syfte att begränsa ränterisken ska ränteomsättningstillfällena spridas över tid. Låneportföljen för VA-verksamheten var 2022 uppdelad i 130 miljoner kronor fast ränta och 200 miljoner kronor i rörlig ränta. Räntekostnaderna uppgick till totalt 3,55 miljoner kronor under 2022, vilket är 2,02 miljoner kronor över budget.

Fördelning och tilldelning av gemensamma kostnader med annan verksamhet

De gemensamma kostnaderna inom VME fördelas enligt en nyckel som grundas på bland annat nyttjandegrad och orsakslogik. VA-verksamheten använder sig även av tjänster från Köpings kommun för sin verksamhet. Dessa kostnader belastar VA-verksamheten på olika sätt. Köpings kommun redovisar alla kostnader som har varit relevanta och fördelningsnycklarnas motiv dokumenteras. Fördelning av de gemensamma kostnaderna presenteras i Tabell 2 nedan.

Tabell 2 Fördelningsnycklar för gemensamma verksamhetskostnader

Kostnad	Nyckel	Motiv
Bolagsstyrelse	Fördelas jämnt över bolaget	Schablon nyttjandegrad
Personal och ekonomiavdelning centralt	Ingen	Schablon nyttjandegrad
Kommunikatör	Del av nyttjad tid	Schablon nyttjandegrad
Telefonväxel	Per abonnemang	Orsakslogik
Facklig tid	Andel anslutna	Schablon nyttjandegrad
Försäkringspremier	Försäkringsvärdet inom VA	Orsakslogik
VD, ekonom, ekonomiassistenter, löneassistenter, reception	Tid nedlagd på VA-ärenden	Orsakslogik
Datakostnader	Pris per datortyp, licens, e-post adress, etc.	Internpriskalkyl
Lokalkostnader	Per m ²	Nyttjandegrad

Bokslutskommentarer

Vatten- och avloppsverksamheten underskott på 0,26 miljoner kronor beror till största del på den högre ränta som varit under 2022 samt ökade kostnader för borgen.

Tabell 3 Nyckeltalstabell

	2018	2019	2020	2021	2022
Vattenläckor (st)	14	18	10	14	10
Nya abonnenter (st)	5	3	8	21	16
Producerat dricksvatten (m ³)	2 398 412	2 385 124	2 302 718	2 227 806	2 111 890
Debiterat dricksvatten (m ³)	1 709 451	1 695 070	1 781 526	1 696 565	1 690 391
Ej debiterat dricksvatten (m ³)	48 931	60 000	60 000	60 000	25 902
Utläckage från vattenledningsnätet (m ³)	640 030	630 054	461 192	471 240	395 597
Utläckage från vattenledningsnätet	26,7 %	26,4 %	20,0 %	21,0 %	19,0%
Mottaget avloppsvatten (m ³)	2 835 834	3 562 921	2 889 943	3 273 763	2 758 264
Debiterat avloppsvatten (m ³)	1 595 969	1 575 382	1 637 716	1 649 577	1 634 888
Tillskottsvatten (m ³)	1 239 865	1 987 542	1 252 227	1 624 185	1 123 376
Tillskottsvatten till avloppsledningsnätet	44 %	56 %	43 %	50 %	41%
Utbytestakt ledningsnät	196 år	227 år	220 år	300 år	290 år

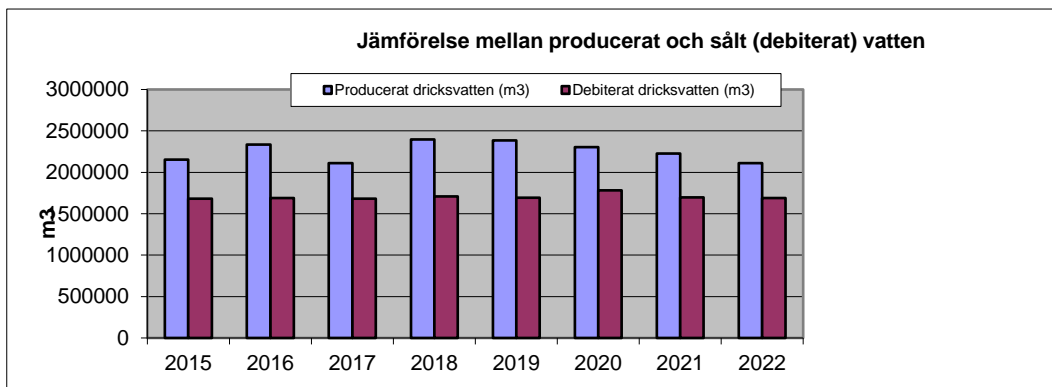
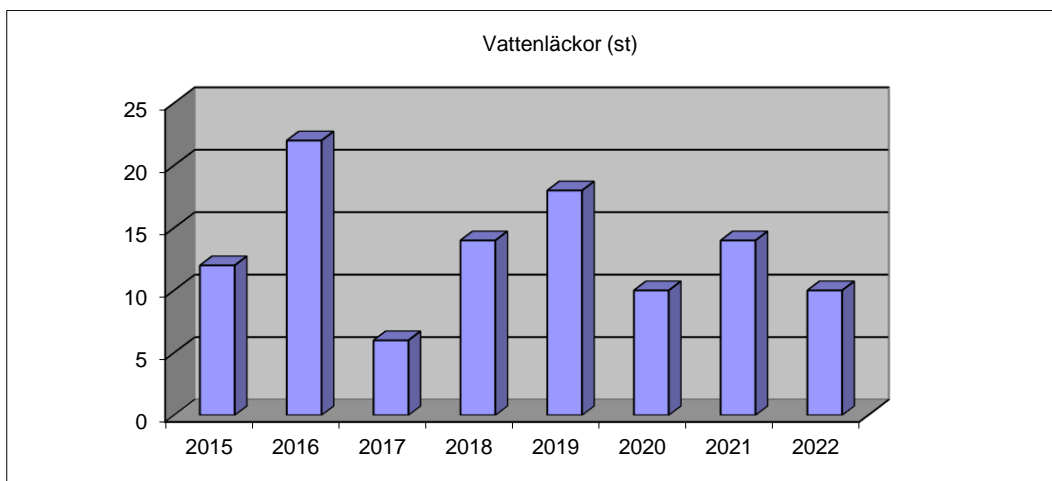
Förklaringar till tabellen

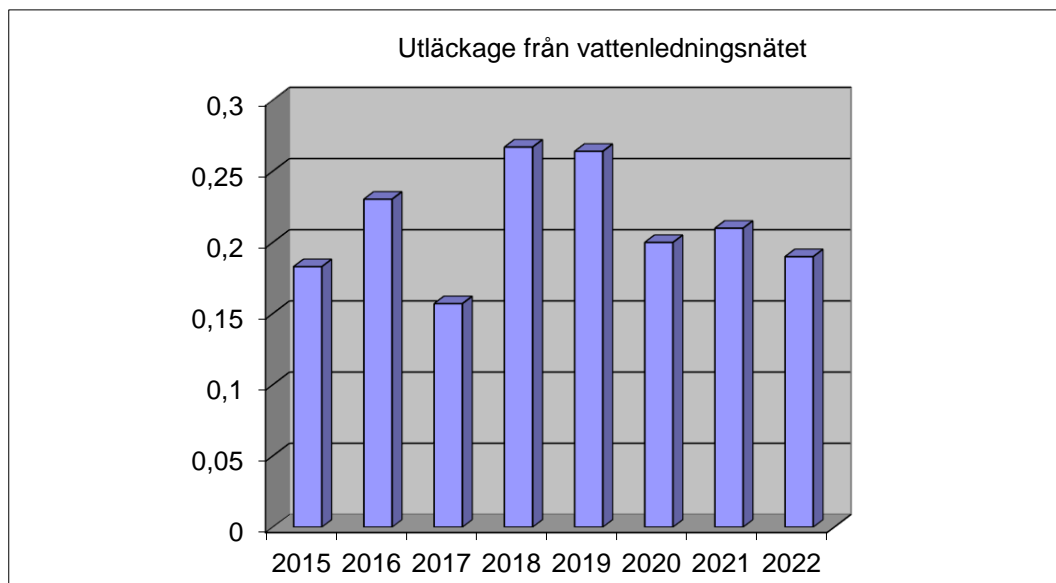
Ej debiterat dricksvatten: uppskattad mängd vatten som används internt av VA-verket, spolvatten, bevattning och fontäner.

Vatten som inte belastar reningsverket: vatten som till exempel används för kylning och som inte leds till avloppsnätet.

Tillskottsvatten: regn- och grundvatten som kommer från kombinerade ledningssystem (där det ej finns separerade ledningar för dagvatten) samt inläckage i avloppsledningar.

Utbytestakt ledningsnät: Ett mått för att se hur många år det tar att byta ut hela ledningsnätet med dagens investeringstakt. Även om ålder på ledningsnät inte är allena rådande som mått på utbytesbehov så kan det ge en uppfattning om hur renoveringstakten är, se nyckeltal i tabellen. I Köpings kommuns VA-policy står att ”Kommunen ska eftersträva att det allmänna VA-ledningsnätet från och med år 2015 ska förnyas i en takt på 1% per år (motsvarande en förnyelsetid på 100 år) räknat som medeltal på en rullande 5-årsperiod.” Svenskt vatten rekommenderar en utbytestakt på 0,7% (motsvarar cirka 140 år) för vattenledningar och 0,6% (motsvarar cirka 165 år) för avloppsledningar.





Resultaträkning (kk)

	Not	2021	2022
Verksamhetens intäkter		67 087	68 701
Verksamhetens externa intäkter		61 688	61 780
<i>Brukningssavgifter</i>		60 211	60 197
<i>Anläggningsavgifter</i>		13 342	8 275
<i>Periodisering årets anläggningsavgifter</i>		-13 342	-8 275
<i>Årlig periodisering av anläggningsavgifter</i>		918	1 188
<i>Övriga intäkter</i>		559	395
Interna intäkter	1	5 399	6 921
Verksamhetens kostnader		-59 749	-63 752
Verksamhetens externa kostnader		-39 921	-41 400
<i>Personal</i>		-14 555	-15 758
<i>El</i>		-3 430	-3 347
<i>Anläggnings- och underhållsmaterial</i>		-5 664	-5 730
<i>Entreprenader och konsulter</i>		-7 023	-5 703
<i>Övriga kostnader</i>		-9 250	-10 862
Interna kostnader	2	-6 727	-8 829
Avskrivningar		-13 101	-13 523
Verksamhetens nettoresultat		7 339	4 949
Finansiella intäkter		14	50
Finansiella kostnader		-2 303	-5 217
Årets skatt			-39
PERIODENS RESULTAT		5 050	-257

Not 1

Interna intäkter:

Dagvatten	800	800
Brandvatten	1 062	1 058
VA-avgifter	132	82
Intäkter för tjänster/arbeten	3 405	4 981
Summa	5 399	6 921

Not 2

Interna kostnader:

VD, administration, ekonomi, miljö	2 523	2 813
Lokaler	921	878
Kostnader för tjänster/arbeten	3 283	5 138
Summa	6 727	8 829

Redovisning av kassaflöden (kkf)

	Not	2021	2022
Årets resultat		0	0
Justering för ej likviditetspåverkande poster	3	13 413	13 578
Avskrivning VA-anslutning		-918	-1 188
Skuld till kollektivet		5 050	-257
Förändring skatteskuld		31	-242
Kassaflöde från den löpande verksamheten före förändring av rörelsekapital		17 576	11 890
Ökning(-)/minskning (+)av rörelsefordringar		36 419	88
Ökning(+)/minskning (-)av rörelseskulder		-354 186	6 930
Kassaflöde från den löpande verksamheten		-300 191	18 909
Förvärv av materiella anläggningstillgångar		-28 147	-28 925
Avyttring av materiella anläggningstillgångar			
Kassaflöde från investeringsverksamheten		-28 147	-28 925
Nyupptagna lån		330 000	0
Utbetald utdelning		0	0
Amortering av lån		0	0
Kassaflöde från finansieringsverksamheten		0	0
Årets kassaflöde		1 662	-10 016
Likvida medel vid årets början		12 734	14 396
Likvida medel vid årets slut		14 396	4 379

Not 3

Justering för ej likviditetspåverkande poster

Justering för av- och nedskrivningar	13 101	13 523
Justering för gjorda avsättningar	312	55
Justering för ianspråktaga avsättningar	0	0
Justering för övriga ej likviditetspåverkande poster	0	0
Summa	13 413	13 578

Balansräkning (kk)

	Not	2021	2022
TILLGÅNGAR			
Anläggningstillgångar			
Mark, byggnader och tekniska anläggningar	4	356 393	377 552
Pågående arbeten	5	32 944	27 590
Maskiner och inventarier	6	1 533	1 405
Summa anläggningstillgångar		390 870	406 547
Omsättningstillgångar			
Kundfordringar		2 760	1 734
Upplupna intäkter och förutbetalda kostnader		393	1 576
Kassa och bank		14 396	4 379
Summa omsättningstillgångar		17 548	7 690
SUMMA TILLGÅNGAR		408 418	414 237
Eget kapital			
Eget kapital		0	0
därav årets resultat		0	0
Summa eget kapital		0	0
Avsättningar			
Avsättning för pensioner	7	630	685
SKULDER			
Långfristiga skulder			
Lån av kommun		0	0
Långfristig skuld anläggningsavgift		379 059	386 413
Summa långfristiga skulder		379 059	386 413
Kortfristiga skulder			
Kortfristiga skulder	8	28 729	27 139
Summa skulder		407 788	413 552
SUMMA EGET KAPITAL, AVSÄTTNINGAR OCH SKULDER		408 418	414 237

Ansvarsförbindelse för pensioner	630	685
<i>Enligt underlag från KPA</i>		

Not 4

Mark, byggnader och tekniska anläggningar

	2021	2022
Ingående anskaffningsvärde	363 925	382 004
Årets anskaffningar	0	0
Från pågående	18 079	34 553
Utrangerat	0	0
Justering bidrag	0	0
Utgående anskaffningsvärde	382 004	416 557
Ingående ackumulerade avskrivningar	12 637	25 610
Årets avskrivningar	12 973	13 395
Utrangering avskrivningar	0	0
Justering lista	0	0
Utgående ackumulerade avskrivningar	25 610	39 005
därav:		
Fastigheter för affärsverksamhet	356 393	377 552
Bokfört värde 31 december	356 393	377 552

Not 5

Pågående

	2021	2022
Ingående värde	23 010	32 944
Årets anskaffningar	28 147	28 924
Till anläggning	-18 213	-34 278
Justering/Bidrag	0	0
Bokfört värde 31 december	32 944	27 590

Not 6

Maskiner och inventarier

	2021	2022
Ingående anskaffningsvärde	1 595	1 729
Årets anskaffningar	0	0
Från pågående	134	0
Utrangerat	0	0
Försäljningar, bidrag mm	0	0
Utgående anskaffningsvärde	1 729	1 729
Ingående ackumulerade avskrivningar	69	197
Årets avskrivningar	128	128
Utrangering avskrivningar	0	0
Utgående ackumulerade avskrivningar	197	325
därav:		
Maskiner och inventarier	1 533	1 405
Bokfört värde 31 december	1 533	1 405

Not 7

Avsättningar

	2021	2022
Avsättningar pensioner och löneskatt	630	685
Summa avsättningar	630	685

Not 8

Kortfristiga skulder

	2021	2022
Upplupna kostnader och förutbetalda intäkter	3 350	4 039
Skuld abonnenter	6 398	6 141
Leverantörsskulder	10 177	9 735
Övriga kortfristiga skulder	8 804	7 224
Summa kortfristiga skulder	28 729	27 139

Redovisningsprinciper

Särredovisningen för VA-verksamheten följer Köpings kommuns redovisnings- och värderingsprinciper. Redovisningsprinciperna är oförändrade jämfört med tidigare år.

God redovisningssed

Verksamhetens resultat- och balansräkning har upprättats i enlighet med Lagen om kommunal redovisning och de rekommendationer som lämnas av Rådet för kommunal redovisning, samt med beaktande av Lagen om allmänna vattentjänster.

Anläggningsavgifter

Anläggningsavgifterna har fr.o.m. 2007 periodiserats över nyttjandeperioden (vägt snitt 36 år, förutom för Sundänge som är 50 år). Tidigare intäktsbokfördes 10% som administrationskostnad. År 2021 togs det bort då det inte längre speglar det årliga arbetet.

Anläggningstillgångar

Anläggningstillgångar upptas till anskaffningskostnaden minus planliga avskrivningar.

Ansvarsförbindelser

Åtaganden där osäkerhet råder om beloppets storlek eller infriandegraden, redovisas som ansvarsförbindelser. Vi får denna uppgift per individ av KPA.

Avsättningar

Under avsättningar återfinns åtagandet för kommande utbetalningar för särskild avtalspension. Den är beräknad av KPA.

Avskrivningar

Avskrivningar påbörjas månaden efter investeringarna har tagits i bruk och beräknas linjärt, dvs. lika stora belopp varje år. De avskrivningstider som tillämpas har vägledning av Kommunförbundets förslag om maximitider som grund för de egna bedömningarna av tillgångens nyttjandeperiod.

Typ av investering	Avskrivningstid
Datorer	3-4 år
Inventarier	5 år och 10 år
Bilar och andra transportmedel	5 år och 10 år
Maskiner	5 år och 10 år
VA-anläggningar	20-65 år
Verksamhetsfastigheter	11 komponenter: 30-100 år
Vattenverket	17 komponenter: 10-100 år

Komponentavskrivning tillämpas på investeringar.

Hantering av överuttag/underskott

Enligt vattentjänstlagen får endast nödvändiga kostnader täckas med avgifter. VA-verksamhetens avgiftsuttag regleras av självkostnadsprincipen. VA-verksamheten utgår från uppskattade kostnader och sätter avgifterna efter det. Avvikelser resulterar i ett överuttag eller ett underskott som ska vara av tillfällig karaktär. Årets resultat regleras som skuld eller fordran mot abonnenterna.