

Krisledningsplan

För Köpings kommun enligt lag SFS, 2006:544, med revidering 2019:925 om kommuners och regioners åtgärder inför och vid extraordinära händelser i fredstid och höjd beredskap.

© Köpings kommun
Krisledningsplan skriven av
Lena Dahl-Nielsen
Antagen av:
Kommunstyrelsen XXX

Innehåll

Inledning och syfte med planen	5
Syfte och mål	5
Planens tillämpning.....	5
Gemensamma grunder.....	6
Höjd beredskap	6
Stabsmetodik.....	6
Revidering	6
Krisledningsorganisation	7
Tjänsteperson i beredskap, TiB/ISK	9
Krisledningsnämnd	10
Ledamöter	11
Ordförande	11
Krisledningsgrupp med beslutsfattare	12
Kommunchef/beslutsfattare.....	12
ISF Inriktning- och samordningsfunktion/krisledningsgrupp	12
Stab/ISF Stöd.....	13
Kriskommunikationsgrupp.....	16
Krisstöd	17
Samverkan i Västmanland, U-Sam.....	18
Frivilliga resursgruppen (FRG).....	19
Ekonomi	21
Rutiner för skiftgång och avlösning.....	22
Ledningsplats och samband	23
Avveckling av krisorganisationen.....	24
Krisledningsnämnden.....	24
Staben	24
Utvärdering	25
Förkortningar.....	26

Inledning och syfte med planen

Enligt Lag (2006:544, med revidering 2019:925) om kommuners och regioners åtgärder inför och vid extraordinära händelser i fredstid och höjd beredskap, ska kommuner och regioner minska sin sårbarhet i sin verksamhet och ha god förmåga att hantera krissituationer i fredstid. Kommuner och regioner ska ha förmåga och beredskap att hantera olika samhällsstörningar och mildra dess negativa effekter.

Varje mandatperiod ska kommunen fastställa en plan för hur extraordinära händelser ska hanteras. Planen ska beskriva hur en uppkommen samhällsstörning ska kunna hanteras på ett välanpassat sätt så att störningar i samhällsviktiga verksamheter minimeras.

Köpings kommuns krisledning grundar sig på flexibilitet, då en extraordinär händelse ofta innebär en anpassad organisation utifrån händelsen och dess omfattning.

Extraordinär händelse
Med extraordinär händelse avser en sådan händelse som avviker från det normala och som kan innebära risk för allvarliga störningar i viktiga samhällsfunktioner och kräver skyndsamma insatser. Begreppet används oftast istället för kris.

Syfte och mål

Syftet med krisledningsplanen är att klargöra kommunens övergripande organisation och uppgifter för att ge goda förutsättningar med åtgärdsarbetet vid en samhällsstörning eller extraordinär händelse.

Planen ska innehålla:

- Hur kommunen ska organisera sig under en samhällsstörning/extraordinära händelser
- Hur kommunens organisation för krisledning ska bedriva samverkan och ledning i syfte att uppnå inriktning och samordning
- Vilka lokaler med nödvändig teknisk utrustning för samverkan och ledning som disponeras vid en samhällsstörning/extraordinära händelser.

Övergripande målet med krisledningsplanen är upprätthålla acceptabla nivåer i samhällsviktiga verksamheter samt begränsa eller förhindra negativa konsekvenser till följd av en samhällsstörning/extraordinär händelse.

Planens tillämpning

Planen ska användas när kommunen riskerar att drabbas eller drabbas av en extraordinär händelse. Planen kan också användas vid en samhällsstörning som inte betecknas som en extraordinär händelse i lagens mening, men ändå utsätter kommunens organisation, eller delar av den, för stor påfrestning. Vid en sådan svår händelse krävs inte att krisledningsnämnden träder i funktion utan händelsen kan hanteras av den normala organisationen.

Gemensamma grunder
I de gemensamma grunderna används samhällsstörning som term för "de företeelser och händelser som hotar och ger skadeverkningar på det som ska skyddas i samhället"

Planen kan aktiveras:

- när ordinarie rutiner för ledning inte svarar mot samhällsstörningens krav
- flera verksamhetsområden berörs
- när det finns ett stort informationsbehov
- när det finns ett stort behov av samverkan med andra aktörer

Gemensamma grunder

Kommunen har ett ansvar för inriktning, prioritering och samordning av tvärsektoriella krishanteringsåtgärder inom det geografiska ansvarsområdet. Gemensamma grunder för samverkan och ledning är ett arbetssätt för att omhänderta det Geografiska Områdesansvaret som också Köpings kommun arbetar efter. De gemensamma grunderna handlar om aktörs-gemensamma situationer när vi ska agera tillsammans med externa aktörer. De aktörs-gemensamma formerna utgörs i tre delar:

- Inriktnings- och samordningskontakt (ISK)
- Inriktnings- och samordningsfunktion (ISF)
- Stöd till inriktnings- och samordningsfunktion (ISF-stöd)

Höjd beredskap

Höjd beredskap är antingen skärpt beredskap eller högsta beredskap. Under högsta beredskap är totalförsvaret all samhällsverksamhet som ska bedrivas. Totalförsvaret består av militär verksamhet (militärt försvar) och civil verksamhet (civilt försvar). Regeringen beslutar om höjd beredskap.

Under höjd beredskap ansvarar kommunstyrelsen för ledning av den del av det civila försvaret som kommunen ska bedriva. Enligt lagen (2006:544, med revidering 2019:925) om kommuners och regioners åtgärder inför och vid extraordinära händelser i fredstid och höjd beredskap

Vid ett annat säkerhetspolitiskt läge kan planen kompletteras och anpassas så att den också kan vara kommunens plan för höjd beredskap till dess att det finns en antagen plan för höjd beredskap.

Stabsmetodik

I Köpings kommuns krisledningsorganisation ska stabsmetodiken gälla.

Revidering

Krisledningsplan för Köpings kommun fastställs för varje ny mandatperiod av kommunstyrelsen. Enklare revidering kan göras utan att planen på nytt måste antas av kommunstyrelsen. Ansvarig är kommunchefen.

Krisledningsorganisation

Krisledningsorganisationen består av krisledningsnämnd, TiB, tjänsteperson i beredskap/ISK, inriktning och samordningskontakt, krisledningsgrupp/ inriktning och samordningsfunktion (ISF), stab med stabsfunktioner, stöd till inriktnings- och samordningsfunktion, ISF-stöd, kommunikationsgrupp och krisstöd.

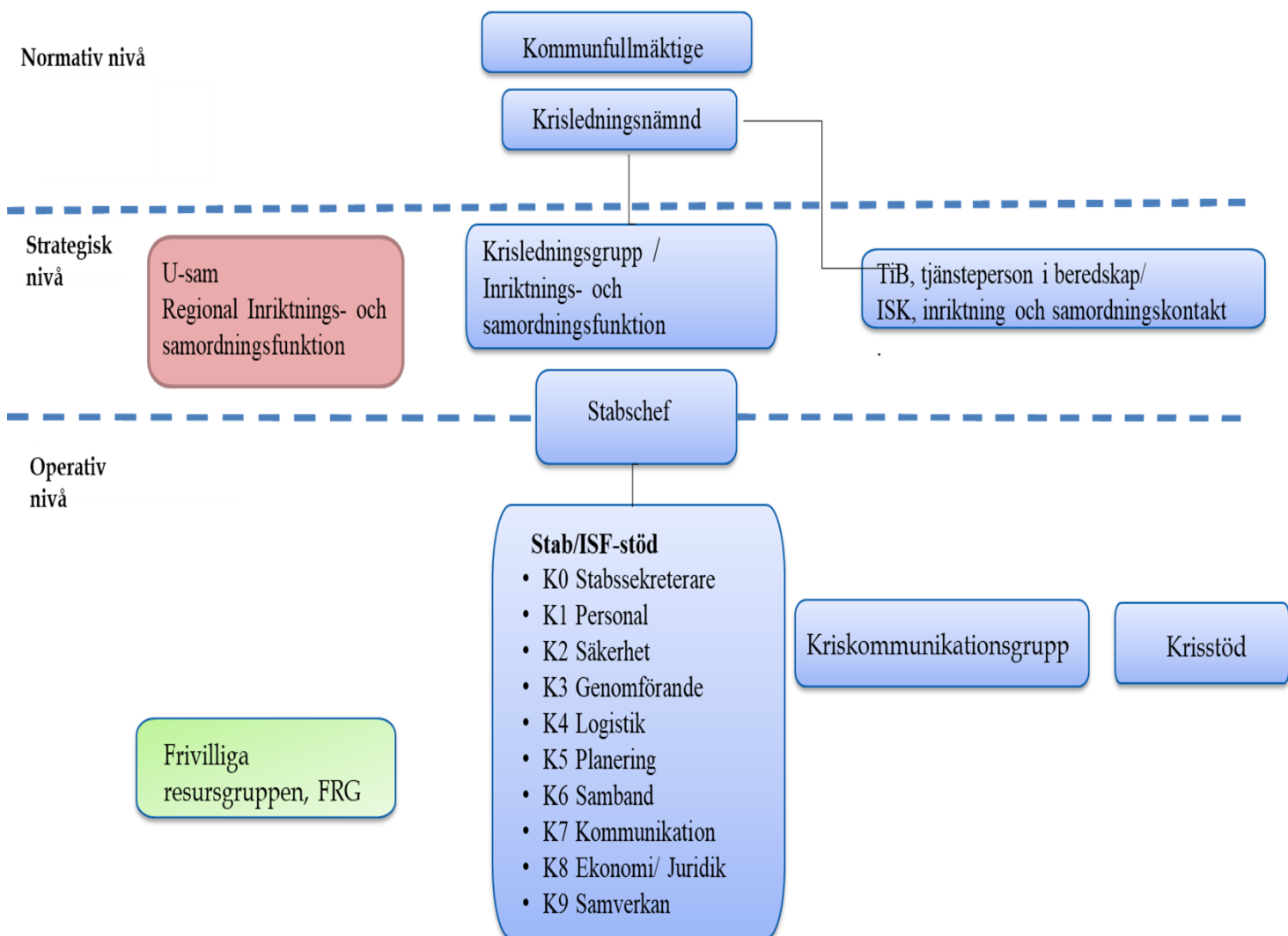
För regional samverkan finns U-Sam som samordnas via Länsstyrelsen i Västmanland. Kommunen kan även kalla in Frivilliga resursgruppen enligt avtal. Kommunchefen eller dennes ersättare bedömer behovet om FRG ska kallas in.

Kommunen ansvarar för att förtroendevalda och anställd personal får den utbildning och övning som behövs för att de ska kunna lösa sina uppgifter vid extraordinära händelser i fredstid.

Behovet och omfattningen vid en aktivering av krisledningsorganisationen kan variera beroende på den specifika händelsens karaktär och omfattning. Ordinarie verksamhet som inte är berörd fortlöper som vanligt.

Organisationen ska baseras på de tre grundprinciperna i samhällets krishantering:

- Ansvarsprincipen innebär att den som ansvarar för en verksamhet under normala förhållanden gör det även under en krissituation.
- Likhetsprincipen innebär att under en extraordinär händelse ska samhällsfunktioner så långt som möjligt fungera på samma sätt som vid normala förhållanden.
- Närhetsprincipen utgår från närheten till det inträffade, både geografiskt och organisatoriskt. En händelse hanteras där den inträffat av dem som är närmast berörda samt ansvariga.



Tjänsteperson i beredskap, TiB/ISK

Den initiala kontakten vid en samhällsstörning är Tjänsteperson i beredskap, TiB. Kontakten nås via SOS Alarm. Tjänsteperson i beredskap (TiB) skall vara nåbar 24 timmar om dygnet året runt och ska omedelbart kunna träda i tjänst.

Förtroendevalda och tjänstemän som är kopplade till kommunens krisorganisation kallas enligt larmlistor. Larmlistorna finns hos SOS Alarm som vid behov kan hjälpa till enligt avtal att ringa in berörd personal.

Uppdrag och mandat i stort för TiB är att:

- vara mottagare av information/larm om allvarlig händelse som har eller kan ha påverkan på den kommunala verksamheten, personalen, kommunala anläggningar, kommunkoncernen, miljö eller övrigt inom kommunens geografiska område vid en samhällsstörning,
- göra en bedömning av om kommunen bör agera, hur brådskande ett ärende är, samt besluta om vilka inledande åtgärder som bör vidtas,
- starta och helt, delvis eller initialt utöva central krisledning i kommunen, till dess kommunens krisledningsgrupp och ev. stab är samlad,
- informera förvaltningschefer och kommunikationsansvarig även vid en mindre samhällsstörning som inte föranleder att krisledningen kallas in, men som kan ha ett allmänt och medialt intresse,
- initiera samverkanskonferens med U-Sam samt delta vid behov,
- samverka internt och externt med berörda aktörer,
- hålla kommunledningen informerad om inträffad händelse,
- dokumentera larm och händelser.

Vid larm

Vad har hänt, fakta/ antagande?

-Vad har gjorts så här långt?

- Initiala åtgärder? Mål och syfte

Krisledningsnämnd

Krisledningsnämnden har det övergripande ansvaret för krishantering om kommunen drabbas av extraordinär händelse. Om krisledningsnämnden träder in så kan den överta andra nämnders ansvarsområden och beslutanderätt för att skyndsamt kunna hantera en extraordinär händelse. Krisledningsnämnden ska rapportera sina beslut och agerande till nästkommande kommunfullmäktige.

Fullmäktiges exklusiva beslutanderätt innebär bland annat hur de kommunala medlen ska fördelas mellan nämnderna även i fråga om extraordinära händelser. Den möjligheten har inte krisledningsnämnden.

En extraordinär händelse innebär dock inte automatiskt att krisledningsnämnden ska träda i funktion. Omständigheterna i varje enskilt fall avgör. Krisledningsnämnden kan också träda in utan att en extraordinär händelse föreligger. Syftet är då att hålla nämnden informerad och förberedd om läget skulle försämrats.

Nämnden får fatta beslut om att överta hela eller delar av verksamhetsområden från övriga nämnder i kommunen (förutom valnämnden, kommunrevisorer). Krisledningsnämnden får dock inte ta över bolag. Däremot ska helägda bolag ställa sina resurser till förfogande vid en samhällsstörning, extraordinär händelse och ytterst vid höjd beredskap och krig enligt bolagsordning och styrdokument.

Närmare bestämmelser om Krisledningsnämnden finns i lag (2006:544, med revidering 2019:925) om kommuners och regioners åtgärder inför och vid extraordinära händelser i fredstid och höjd beredskap. I övrigt tillämpas kommunallagens (2017:725, med revidering 2019:835) bestämmelser.

KRISLEDNINGSNÄMNDENS ANSVAR

- Tolka kommunens roll
- Ange inriktning för krishantering
- Företräda kommunen utåt och mot kommuninvånarna.
- Besluta om förändringar i servicenivåer.
- Besluta i principiella frågor.
- Besluta om omfördelning av kommunens resurser.

Ledamöter

Krisledningsnämnden består av kommunstyrelsens ordinarie ledamöter. Vid en utdragen händelse fördelas arbetsuppgifterna så att ledamöterna kan gå i skift.

Vid en samhällsstörning där krisledningsnämnden inte är aktiverad har kommunstyrelsen det övergripande ansvaret för att samordning sker av kommunikation och kommunens resurser.

Ordförande

Kommunstyrelsens ordförande och vice ordförande är också ordförande och vice ordförande i krisledningsnämnden. Krisledningsnämndens ordförande eller vice ordförande kan i brådskande fall fatta beslut på krisledningsnämndens vägnar. Sådant beslut ska därefter snarast anmälas till nämnden.

Krisledningsnämndens ordförande eller dennes ersättare bedömer när en extraordinär händelse medför att nämnden skall träda i funktion.

Krisledningsgrupp med beslutsfattare

Krisledningsgruppen består av tjänstemän som svarar för den strategiska ledningen av det operativa arbetet. Kommunchefen är gruppens chef och beslutsfattare. Gruppen är direkt underställd och rapporteringsansvarig till krisledningsnämnden om den trätt i tjänst

Beroende på samhällsstörningen/extraordinära händelsens karaktär och omfattning kan krisledningsgruppen sammansättning och storlek variera. Gruppen knyter även efter behov till sig andra befattningshavare.

Kommunchef/beslutsfattare

Kommunchefens ansvarar för att:

- Vid extraordinär händelse där krisledningsnämnden inte behöver aktiveras, sammankalla krisledningsgruppen och besluta om vilka åtgärder som ska vidtas.
- Vid en extraordinär händelse där krisledningsnämnden har aktiverats ansvara för det strategiska arbetet i kommunen.
- Föredragande för krisledningsnämnden när den aktiveras.
- Återkalla semesterledig personal, samt förändra tjänstgöringen för inkallad personal efter påkallat behov.

ISF Inriktning- och samordningsfunktion/krisledningsgrupp

En inriktning och samordningsfunktion är en grupp för flera aktörer som har till uppgift att träffa överenskommelser om aktörs gemensam inriktning och samordning. Det är samhällsstörningens/extraordinära händelsens karaktär, omfattning och konsekvenser som avgör vilka aktörer som berörs. Varje aktör som berörs av överenskommelsen om inriktning och samordning fattar själv beslut om hur den ska genomföras i den egna organisationen.

Beroende på samhällsstörningen/extraordinära händelsen deltar hela eller delar av krisledningsgruppen i kommunens inriktning- och samordningsfunktion. Inom kommunens geografiska område är kommunchefen ordförande och sammankallande för kommunens ISF.

Länsstyrelsen är sammankallande och ansvarig för den regionala inriktning- och samordningsfunktionen ISF.

Stab/ISF Stöd

Kommunchefen utser en stabschef som leder och fördelar arbetet i stabsfunktionerna. Beslutsfattaren tillsammans med krisledningsgruppen tar ett inriktningsbeslut som staben och de olika delarna i organisationen arbetar utifrån.

Stabens uppdrag är att:

- Ta fram beslutsunderlag
- Omsätta beslut i verksamheten
- Uppföljning av effekter, prioriteringar, förändringar
- Planering Genomförande Uppföljning, (PGU)

Stabsarbetet delas in i olika funktioner, K0 till K9.

Alla funktioner är viktiga för det totala arbetet med att klara av krisen. Att olika myndigheter har samma struktur gör det lättare att samverka.

Stabschef

Ansvarar för att:

- kommunchefens inriktningsbeslut omsätts i arbetsuppgifter,
- stabens verksamhet planeras, leds, följs upp,
- adekvat beslutsunderlag säkerställs, både i staben och för kommunchefen,
- föreslår åtgärder till beslut för kommunchefen så att nya inriktningsbeslut kan fattas,
- leda stabsorienteringarna och krisledningsgruppens uppdateringsmöten,
- säkerställa underlag och att detta sammanställs för rapportering till länsstyrelsen,
- säkerställa kvalitetssäkring av läges- och beslutsdokumentation.

Stabsfunktioner		Ansvarsområden
SC	Stabschef	Leder, planerar och fördelar arbetet Identifiera samordningsbehov Verka för det geografiska områdesansvaret Verkställa beslut från beslutsfattare Leder stabsorienteringarna Ansvarar för målbilden Levererar beslutsunderlag till beslutsfattare
	Stabssekreterare	Dokumentation, diarium Beslutslogg Sköter bokningar, m.m. åt stabschef
K1	Personal	Bemanning Schemaläggning staben Arbetsrätt/HR/försäkringsfrågor Arbetarskydd inkl. riskanalys utifrån arbetsmiljöperspektiv Personalvård
K2	Säkerhet	Säkerhet Bevakning Säkerhetsskydd Informationsinhämtning, analys, bedömning Omvärldsbevakning Stödjer K3-funktionen med underlag till lägesbilden. Samverkan med ex Säkerhetspolisen, Polismyndigheten och Försvarmakten kring dessa frågor.
K3	Genomförande	Ta fram lägesbilder/faktaundersökning WIS GIS Händelseutveckling Materiella förstärkningsresurser, behov Samverkar med utförare i fält
K4	Logistik	Kost, logi Underhåll Inköp Fordons-drivmedelsförsörjning Transporter Materiella förstärkningsresurser
K5	Planering	Ta fram planeringsunderlag Bevakar och följer upp åtgärder Omfallsplanering Strategisk analys Kartunderlag Arbetar i det längre tidsperspektivet, bortom 3-funktionens planering.
K6	Samband	Tekniska ledningsstödsystem, utrustning Sambandsplanering, utrustning IT-service Raket Krypto – signalskydd kopplat till K2

Stabsfunktioner		Ansvarsområden
K7	Kommunikation	Samordna, leda kommunens kriskommunikation internt och externt på strategisk och operativ nivå. Stötta ledningen i kommunikationsfrågor Ansvarar för presskonferenser, pressreleaser Omvärldsbevakning – medial uppföljning Samverkan med andra aktörer inom kommunikationsområdet Planera kommunikationsinsatser utifrån omfallsplaner Analysera kommunikationsbehov på kort och lång sikt
K8	Ekonomi/Juridik	Ekonomihantering Försäkringsfrågor Juridisk kompetens
K9	Samverkan	Utse samverkanspersoner Kontakt andra aktörer Återrapportering till egen aktör (vid placering i annan stab)

Organiseringen av staben beror på samhällsstörningens/extraordinära händelsens karaktär, omfattning och konsekvenser som avgör vilka aktörer som berörs omfattning och effekter. Dock kan funktionernas uppgifter behöva tas om hand även i en liten samhällsstörning. Beroende på samhällsstörningens art så kan uppgifterna variera för de olika stabsfunktionerna. Mall för arbetsplan finns.

Kriskommunikationsgrupp

Kommunens information i samband med en samhällsstörning/extraordinär händelse syftar till att ge drabbade, allmänhet, personal, samverkande aktörer och media korrekt, tydlig, målgruppsanpassad och snabb information. Kommunens information samordnas då av kommunikationsgruppen och kommunens kriskommunikationschef. Om staben är aktiverad så ansvarar kommunikationsgruppens chef för stabsfunktionen K7.

Kommunchefen beslutar när kriskommunikationsorganisationen ska aktiveras. Kommunchefen fattar även beslut om gruppen ska förstärkas med extra resurser. Om enskilda verksamheter i kommunen är i behov av kriskommunikationsstöd ansvarar förvaltningschef eller vd för respektive bolag att samråda med kommunchefen för att kalla in delar av eller hela kriskommunikationsorganisationen.

Krisstöd

Krisstödsgruppen har till uppgift att ansvara för planering och samordning vad avser det psykologiska och sociala omhändertagandet av fysiskt oskadade människor som drabbats av olycka, katastrof eller liknande. Ledningsgruppen för krisstöd har till förfogande ett antal utbildade stödpersoner. Om staben är aktiverad så samverkar ansvarig för krisstödsgruppen och stabschefen. Krisstödsgruppen kan aktiveras utan att andra delar av krisledningsorganisationen är aktiverad.

Beslut om att aktivera gruppen görs av ansvarig för krisstödsgruppen eller dennes ersättare. Om kommunikationsbehov uppstår kontaktas kommunchef för att larma in kriskommunikationschef. Kommunchefen eller dennes ersättare ska alltid meddelas om krisstödsgruppen är aktiverad.

Samverkan i Västmanland, U-Sam

Länsstyrelsen är geografisk områdesansvarig aktör på regional nivå. Detta innebär bland annat att länsstyrelsen före, under och efter en kris ska vara en sammanhållande funktion. Huvudsyftet med U-Sam är att arbeta för att förebygga att en samhällsstörning uppstår, dämpa eskaleringen av en samhällsstörning och mildra dess konsekvenser.

Vid en samhällsstörning/extraordinär händelse i länet utgör samverkansorganet U-Sam inriktnings- och samverkansfunktion (ISF) på länsnivå under ledning av länsstyrelsen. Gruppen har till uppgift att träffa överenskommelser om aktörsgemensam inriktning och samordning av åtgärder för att hantera konsekvenserna av samhällsstörningen. Varje aktör som berörs av överenskommelsen om inriktning och samordning fattar själv beslut om hur den ska genomföras i den egna organisationen.

Varje aktör i U-Sam har en kontaktperson, Tjänsteperson i beredskap, TiB som är den primära kontaktvägen för att tidigt agera och initiera åtgärder vid en samhällsstörning.

Till vardags representeras kommunen i U-Sam av kommunchefen eller beredskapssamordnaren. Kommunchefen kan utse annan representant beroende på den aktuella händelsen. Kommunchef eller dennes ersättare samt TiB har behörighet att larma U-Sam. Larmning av U-Sam sker via länsstyrelsens Tjänsteman i Beredskap.

Frivilliga resursgruppen (FRG)

Köpings kommun har ett gemensamt avtal med Arboga och Kungsörs kommuner gällande Frivilliga resursgrupper. Frivilliga resursgruppen, FRG, är en utbildad och frivillig resurs/aktör som stöder och förstärker kommunernas krishantering vid samhällsstörningar. FRG regleras inte i någon lag eller förordning. Den frivilliga resursgruppen är en strukturerad form av samarbete mellan kommun och frivilliga. Gruppen består av personer med sådana kompetenser inom olika områden som kommunen efterfrågar.

FRG kan kallas in för att avlasta, förstärka och komplettera olika delar av kommunens organisation då de ordinarie resurserna inte räcker till.

Den frivilliga resursgruppens grundläggande arbetsuppgifter är bland annat att:

- informera allmänheten om hemberedskap,
- upprätta informationsplatser med informatörer,
- upprätta kommunikation med alternativa radiosystem,
- samordna spontanfrivilliga,
- stötta kommunen vid hantering av nödvatten.

FRG kan även kallas in för att stötta en annan aktör t.ex. genom Överenskommelse gällande rekvisering av frivilliga resursgrupper i Västmanlands län. Beslut om att aktivera FRG ligger hos kommunchef eller dennes ersättare oavsett vem som begär stöd. Vid inkallning från kommunchef eller dennes ersättare utgår en ersättning enligt avtal för räddningstjänstpersonal i beredskap (RIB) till den frivillige.

Viktigt meddelande till allmänheten (VMA)

Viktigt meddelande till allmänheten (VMA), ett viktigt hjälpmedel för att varna och informera allmänheten i samband med olyckor och risker för olyckor. Kommuner och regioner har behörighet att sända informationsmeddelande vid extraordinära händelser. Kommunchef eller dennes ersättare bedömer behovet att begära sändning av viktigt meddelande till allmänheten. Kontakt tas med SOS Alarm för sändning av meddelandet. Rutin för att aktivera VMA finns.

Ekonomi

Samtliga kostnader som beslutats av krisledningsnämnd eller krisledningsgrupp skall redovisas separat. Detta för att kunna bli ett underlag för eventuella framtida försäkrings- och skadeståndsanspråk och som ansökan om statsbidrag. Bedömer senare krisledningsnämnd eller krislednings grupp att beslutade åtgärder skall bekostas av ordinarie verksamhet kan detta göras i efterhand.

Rutiner för skiftgång och avlösning

För att få en uthållig organisation måste varje person som ingår i krisledningsorganisationen ha minst en ersättare. Om funktionerna i organisationen förväntas tjänstgöra under längre tid än 12 timmar måste skiftindelning av personalen göras omgående. Personal måste sparas och förberedas för att avlösa dem som arbetar inledningsvis.

Vid avlösning genomförs ledningsgenomgång enligt följande:

- orientering om läget,
- orientering om pågående verksamhet,
- orientering om planerad verksamhet.

Efter ledningsgenomgången sker överlämning inom respektive funktion. Mall för skiftgång för staben finns.

Ledningsplats och samband

Kommunens huvudsakliga krisledningsplats är rådhuset och dess sammanträdesrum. Reservupphållsplats och sambandsteknik finns beskrivet i pärmen på ledningsplatsen.

Avveckling av krisorganisationen

Krisledningsnämnden

Vid en extraordinär händelse fattar krisledningsnämnden beslut om upphörande av nämndens verksamhet enligt reglemente för nämnden. Detta beslut omfattar inte stabens organisation, då denna fortfarande kan behövas. Även kommunfullmäktige kan besluta att av krisledningsnämnden över tagna befogenheter ska återgå till respektive nämnd och att organisationen återgå till den normala.

Staben

Kommunchef eller dennes ersättare i samråd med stabschefen fattar ett gemensamt beslut om stabens avveckling och återgång till normal organisation.

Vid beslut om avslut av stabsarbete bör detta beaktas:

- Avslut av staben sker successivt, framförallt när det kommer till kommunikationsfunktionerna.
- Behov om uppföljning av händelsen och stöd till drabbade fortsätter inom ordinarie organisation.
- Överlämning av personal till ordinarie tjänstgöring föregås av dialog om behov av ledighet, information eller avlastande samtal.
- Handlingar i ärendet diarieförs och arkiveras.
- Tid avsätts för att utvärdera arbetet med stöd från beredskapssamordnare.

Utvärdering

Samtliga händelser där hela eller delar av kommunens krisorganisation har varit verksam ska arbetet utvärderas och granskas med avsikt att utveckla krisorganisationen. Kommunchefen tillsammans med säkerhetsavdelningen tar initiativ och ansvarar för att utvärdering kommer till stånd.

Förkortningar

Tjänsteperson i beredskap	TiB
Frivilliga resursgruppen	FRG
Inriktning- och samordningsfunktion	ISF
Inriktning – och samordningsfunktion stöd	ISF stöd
Inriktning – och samordningskontakt	ISK
Lag om extraordinära händelser	LEH
Samverkan i Västmanland	U-Sam
Viktigt meddelande till allmänheten	VMA
Stabsfunktioner	
Stabschef	SC
Stab sekreterare	Sts
Personal	K1
Säkerhet	K2
Genomförande	K3
Logistik	K4
Planering	K5
Samband	K6
Kommunikation	K7
Ekonomi/juridik	K8
Samverkan	K9

