



Stadskansliet  
Kari Anttila, 0221-251 13  
kari.anttila@koping.se

Datum  
2016-02-23

Dnr

Kommunstyrelsen

## **Anpassning av Brogården (Åndesta 2:2) till "tryggt stödboende för utsatta vuxna i hemlöshet".**

Brogården, belägen i Kolsva kommunedel, består av en tvåplans byggnad på totalt ca 540 kvm fördelade på 15 rum och kök. Huvudbyggnaden är sliten och i behov av renovering framförallt gällande ytskikt. På fastigheten finns även en komplementbyggnad i sämre skick.

Gården har fram till i början på 1970-talet fungerat som ett ålderdomshem varefter den fram till hösten 2015 nyttjats av De Handikappades Riksförbund (DHR) som fritids/föreningslokal.

Stadskansliet har under vintern låtit utreda lämpliga alternativ gällande fastighetens framtid. Av utredningen har framkommit att Social- och arbetsmarknadsnämnden har ett stort behov av ett "tryggt stödboende för utsatta vuxna i hemlöshet" och att Brogården vore ett mycket lämpligt objekt för ett sådant ändamål. Den befintliga planlösningen i byggnaden behöver inte ändras i grunden men de utvändiga och invändiga ytskikten är i behov av en översyn och om byggnaden skall användas som ett stödboende behöver även brandskyddet ses över och förbättras.

Stadskansliet har låtit ta fram ett skissförslag (se bilaga1) på en anpassning av Brogården till ett "tryggt stödboende för utsatta vuxna i hemlöshet". Det är möjligt att skapa plats för 12 st rum för boende, personalutrymmen, kök, 2 st samlings-salar (en på vardera våningsplan) samt WC, RWC, Dusch och Tvätt. Kostnaden för anpassningen (inklusive renovering av ut- och invändiga ytskikt) samt förstärkt brandskydd är beräknat till ca 3,8 Mkr.

Social- och arbetsmarknadsnämnden betalar för närvarande 1 000 kr/dygn och person för köp av boende på annat håll. Bedömningen är dels att det, ur ett mänskligt perspektiv, vore "kvalitetshöjande" för den enskilde individen om kommunen istället kan ordna boende och stödaktiviteter i egen regi för dessa personer men även att det, ur ett kommunalekonomiskt perspektiv, är ett fördelaktigare alternativ.

Enligt beräkningar skulle driftkostnaden med 12 boende inklusive hyreskostnad, personalkostnader, transportkostnader m.m. uppgå till ca 2,5 Mkr per år. Detta ska ställas i relation till kostnaden för köp av boende på annat håll för 12 personer, ca 4,4 Mkr per år. Om förslaget genomförs skulle det således sammantaget generera en kostnadssänkning för kommunen med ca 1,9 Mkr per år.



Datum  
2016-02-24

Stadskansliet föreslår kommunstyrelsen besluta

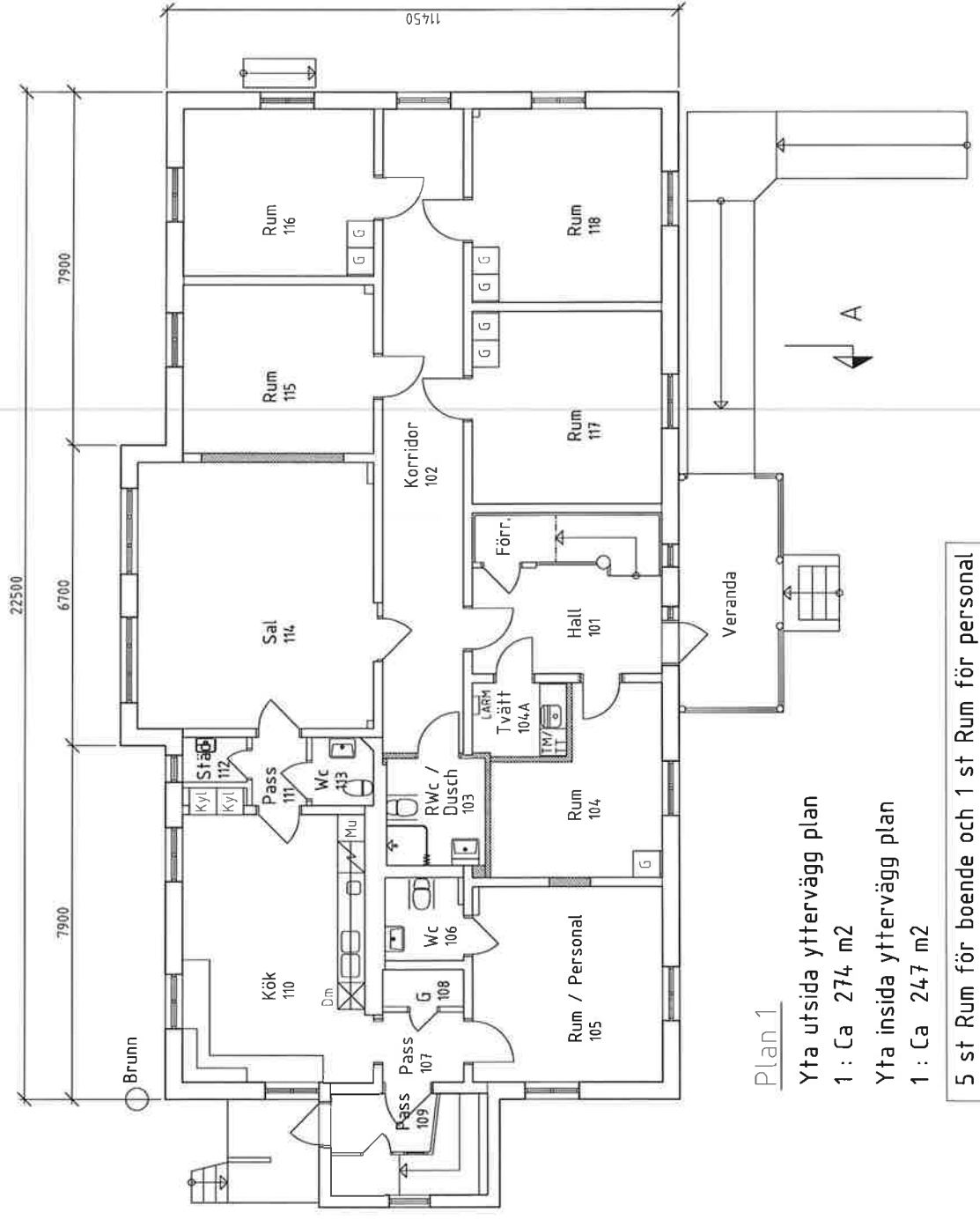
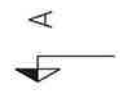
**att** uppdra till stadskansliet att låta genomföra en anpassning av Brogården till ett tryggt stödboende för utsatta vuxna i hemlöshet.

**samt att** anvisa 3,8 Mkr för ändamålet.

Olle Emanuelsson  
kommunchef

Kari Anttila  
fastighetsansvarig

Bil 1 A



Plan 1

Yta utsida yttervägg plan

1 : Ca 274 m<sup>2</sup>

Yta insida yttervägg plan

1 : Ca 247 m<sup>2</sup>

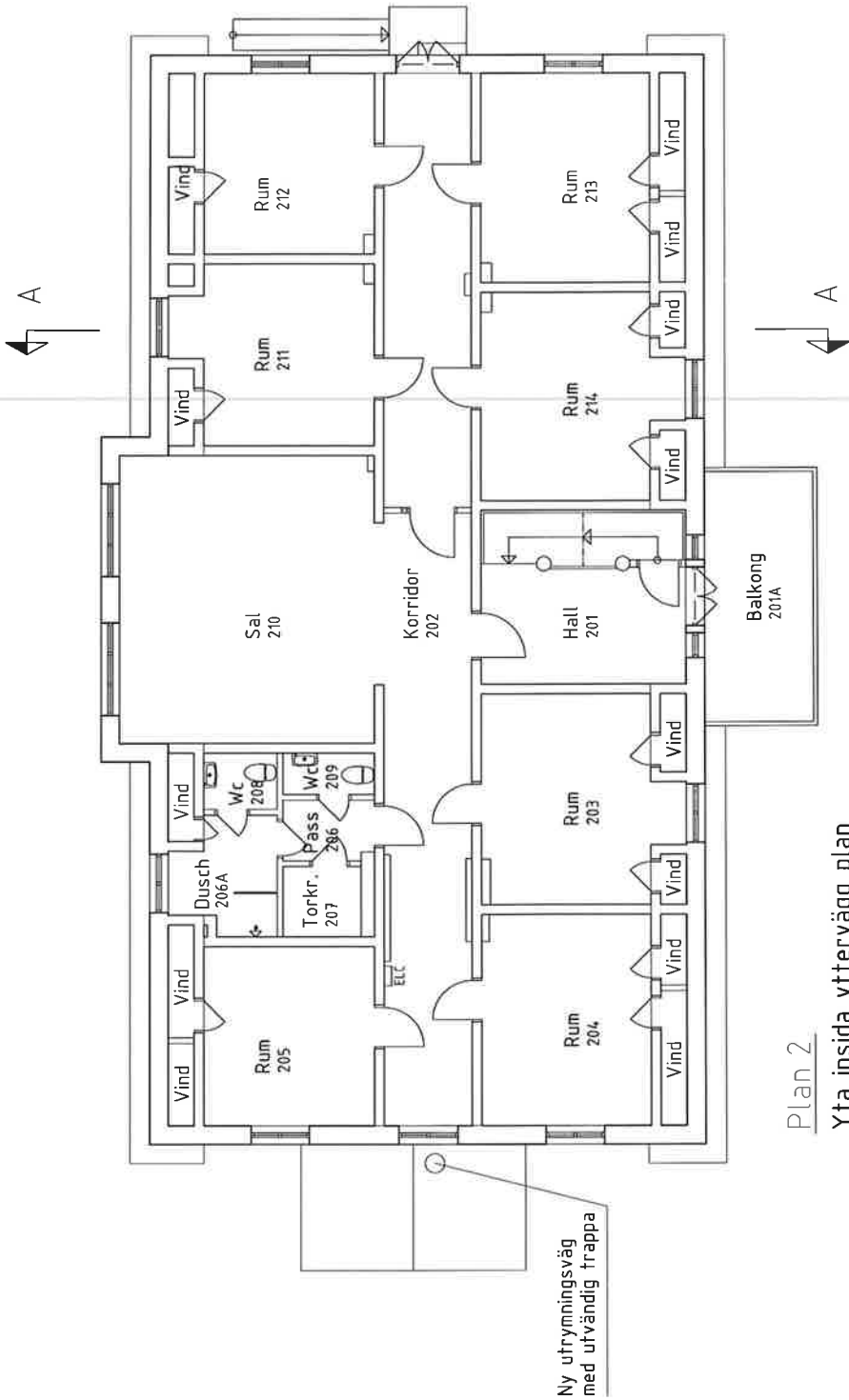
5 st Rum för boende och 1 st Rum för personal



2016-01-15

2016-01-15	2016-01-15	2016-01-15	2016-01-15	2016-01-15	2016-01-15
Proj. nr	Proj. namn	Proj. status	Proj. datum	Proj. arkitekt	Proj. byrå
<b>Preliminärhandling</b>					
<b>Andesta 22 Kolsva</b>					
<b>KÖPINGS KOMMUN</b> Fastighetsförvaltningsenheten					
<b>BEVGG-ARK KÖPING</b> Byrå för arkitektur och byggnadskonst Box 238, 721 22 Köping Telefon: 0730 70 70 00 E-post: bevgg@bevgg.se					
Urfredning ombyggnad till stadsboende Brogården Kolsva					
Plan 1					
SBLA					
A 40.1-011					

B21 / B



Plan 2

Yta insida yttervägg plan

2 : Ca 217 m<sup>2</sup>

7 st Rum för boende

Nytt utrymningsväg  
med utvändigt trappa



2016-01-15

Projektnamn	2016-01-15
Projektnummer	2016-01-15
Projektslag	Prelinjärhandling
Klient	Andesta 2:2 Kolsva
Byrå	KÖPINGS KOMMUN Partigärdesmarkeringen
Byråchef	REVIS-ARK KÖPING
Projektledare	REVIS-ARK KÖPING
Utredning	Utredning ombyggnad till 2-stadboende Brogården Kolsva
Plan	Plan 2
Skala	A4 1:50 43.100
Arkiv	A 40.1-012