

Samhällsbyggnadsförvaltningen  
Angelica Sjölund, planhandläggare  
0221-259 27  
angelica.sjolund@koping.se

## Ny rekommenderad primär och sekundär väg för farligt gods genom Köpings tätort i Köpings kommun

### Bakgrund

Farligt gods är ämnen och föremål som kan orsaka skador på miljö, människor, djur, hälsa, eller egendom, om de inte hanteras på rätt sätt under en transport. Farligt gods kan till exempel ha explosiva, brandfarliga, giftiga, radioaktiva eller frätande egenskaper.

Transport av farligt gods på både väg och järnväg regleras av lag (2006:263) om transport av farligt gods, samt förordning (2006:311) om transport av farligt gods.

Planering av vägar för farligt gods ska ske så att transporter med farligt gods kan ske trafiksäkert och inte i anslutning till tätbebyggda områden, värdefulla naturområden, vattentäkter eller andra sårbara områden.

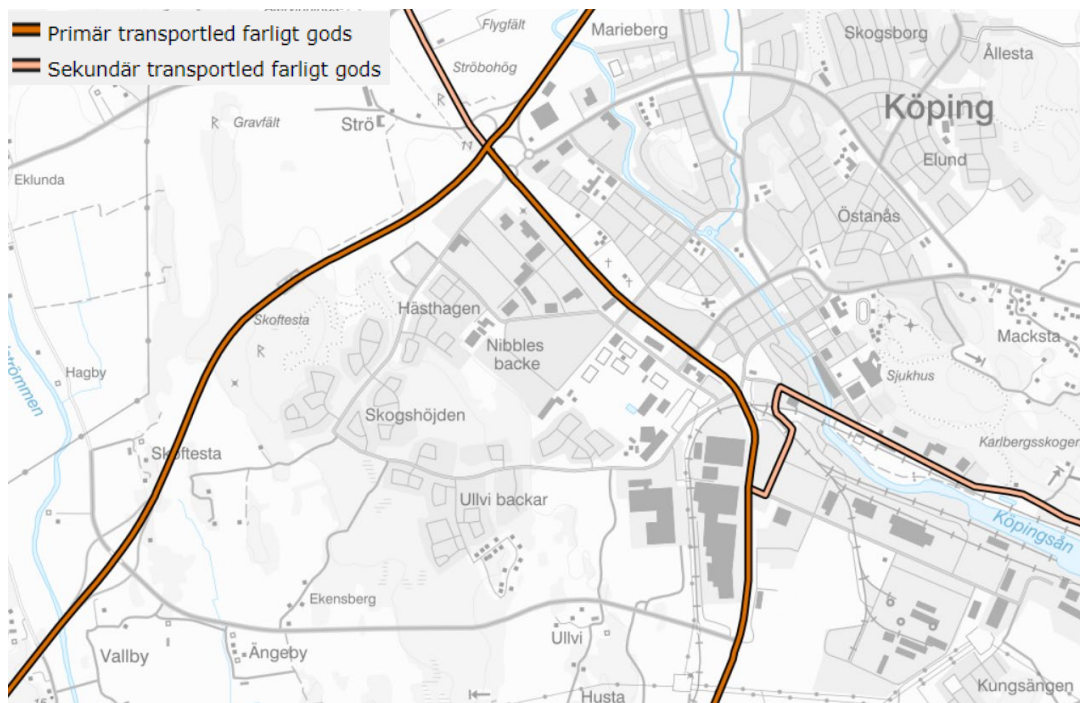
När ny bebyggelse planeras eller om markens användning förändras längs vägar där det transporteras farligt gods är det viktigt att ta hänsyn till de risker som kan uppkomma.

Det är länsstyrelsen som är tillsynsmyndighet vid riskidentifiering i den kommunala planprocessen. Enligt plan- och bygglagen (2010:900), PBL ska länsstyrelsen jobba för att bebyggelse inte är olämplig med hänsyn till människors hälsa och säkerhet samt minimera risker för olyckor.

Länsstyrelsen förordar vilka vägar som bör användas för transporter av farligt gods. Rekommendationen är ett sätt att försöka styra trafiken till de vägar som är mest lämpliga för den här typen av transporter. Även om det är tillåtet för transportörer att använda andra färdvägar, är det i första hand mest lämpligt att nyttja de rekommenderade vägarna för transporter av farligt gods. På det sättet minskas de risker som finns förknippade med den här typen av transporter.

Trafik med farligt gods i närheten av bostadsbyggelse begränsar vilken framtida markanvändning som kan tillkomma. Det kan till exempel medföra att ny bebyggelse måste hålla ett visst antal meter i skyddsavstånd från vägen, eller att det ska vara helt bebyggelsefria områden. Även byggnaders utformning påverkas där byggnadstekniska

åtgärder kan föreslås, exempelvis förstärkta fasader, placering av entréer och friskluftsintag.



*Rekommenderade vägar för farligt gods idag.*

## Lämplighetsbedömning

### Översiktsplan

I översiktsplanen för Köpings kommun ”Köping i framtiden” (2012) tas frågan om risk för primär väg för farligt gods upp. I Köpings kommun finns det två primära vägar för transporter av farligt gods, E18 och länsväg 250 som går sydost om E18.

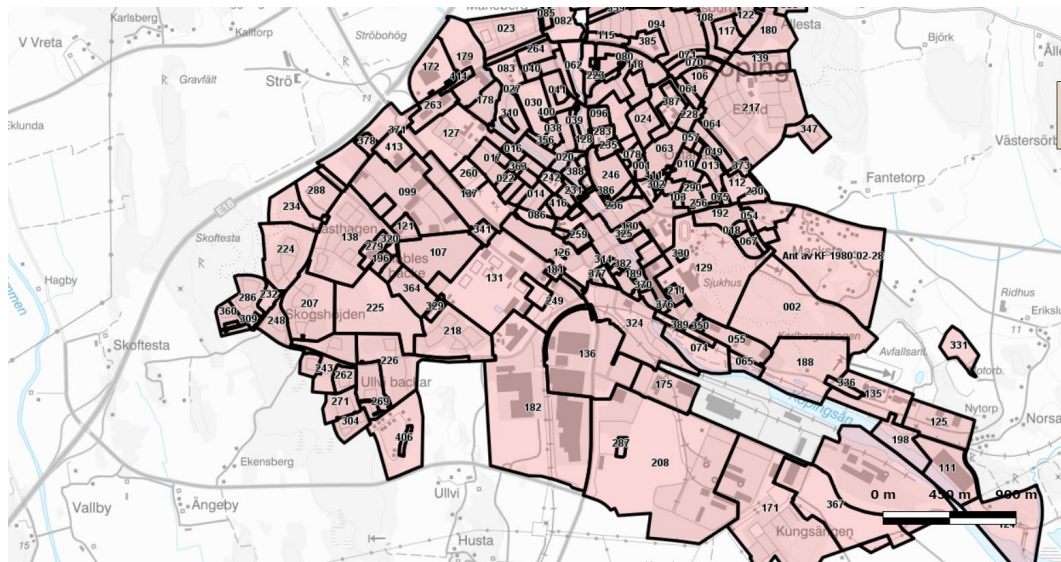
Sträckan mellan Köping och Västerås var år 2006 den väg som utnyttjades mest för att transportera farligt gods i hela Sverige. E18 ligger däremot utanför tätbebyggt område, men passerar genom ett av kommunens vattenskyddsområden. Störst problem kan uppstå om E18 blockeras och trafik behöver ledas om på mindre vägar, där kan en olycka få stora konsekvenser. I översiktsplanen står att kommunen ska verka för att förbjuda trafik med farligt gods genom centrum, om inte lossningsplatsen är belägen där. Översiktsplanen tar även upp vikten av att skydda kommunens vattentäkt.

### Gällande detaljplaner

Vid länsväg 250 genom Köpings tätort finns flera detaljplaner som är antagna innan vägen blev en primär väg för farligt gods. Detta gör att vissa byggnader inte är placerade på rekommenderade riskavstånd till länsväg 250.

Vid Ängebyleden finns det i dagsläget färre detaljplaner samt att det inte är ett tätbebyggt område. De rekommendationer som finns för bebyggelse vid vägar för

farligt gods kommer vid detaljplanläggning och bygglovsprövning längsmed denna väg att tas hänsyn till.



*Karta över gällande detaljplaner.*

### Vattentäkt

Både länsväg 250 och E18 passerar genom Köpings vattenskyddsområde. De risker som kan inträffa på vattentäkten vid en olycka med farligt gods är att skadliga ämnen läcker ut och kan förorena yt- och grundvatten. Flyttas den primära vägen för farligt gods till Ängebyleden minskar risken för olyckor med farligt gods inom vattenskyddsområdet, även om risken fortfarande finns för sträckan på E18 som passerar genom vattenskyddsområdet.

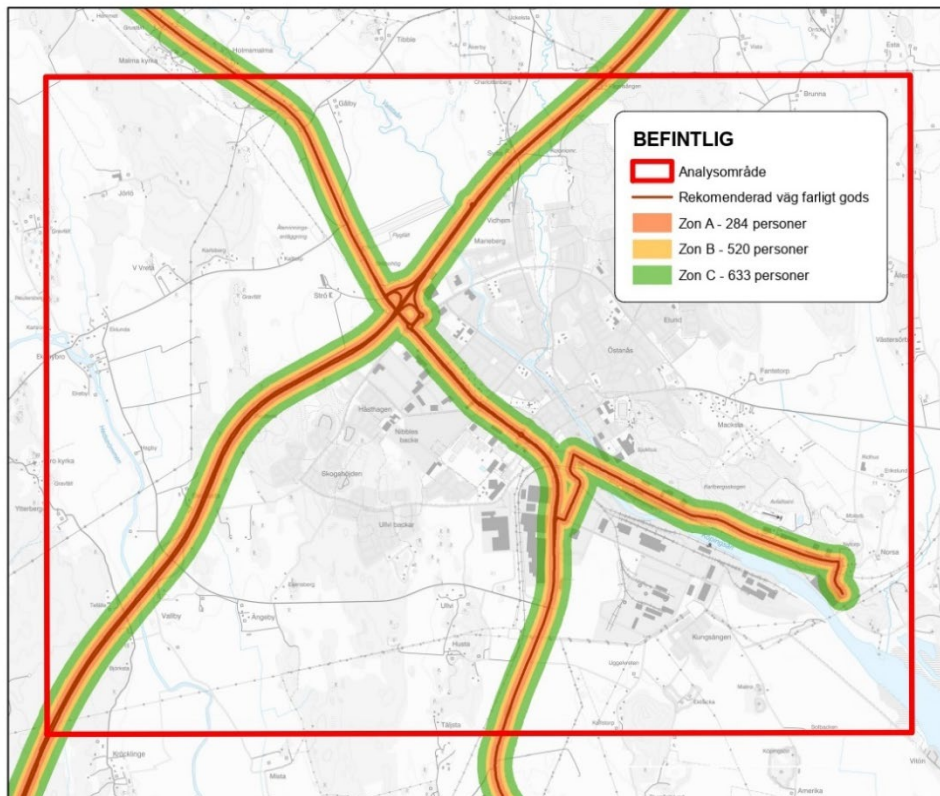
### Bebyggelse

Riskerna med farligt gods blir större när bebyggelse finns nära en väg och behöver därmed tas hänsyn till i planarbeten för både detaljplaner och översiktsplaner men även vid prövning av bygglov och förhandsbesked. Alla vägar har olika sannolikhet för olyckor och konsekvenserna av en olycka med farligt gods. Det kan bero på hur många människor som vistas inom riskzonen för en primär väg för farligt gods, eller vilken typ av olycka som sker.

Transportlederna för farligt gods delas in i primära och sekundära transportvägar. De primära vägarna är de som utgör huvudnätet för att transportera farligt gods, medan de sekundära vägarna ansluter till de primära vägarna. Till en primär väg för farligt gods finns rekommenderade skyddsavstånd mellan vägen och olika typer av markanvändning.

### Analys – boende vid vägarna

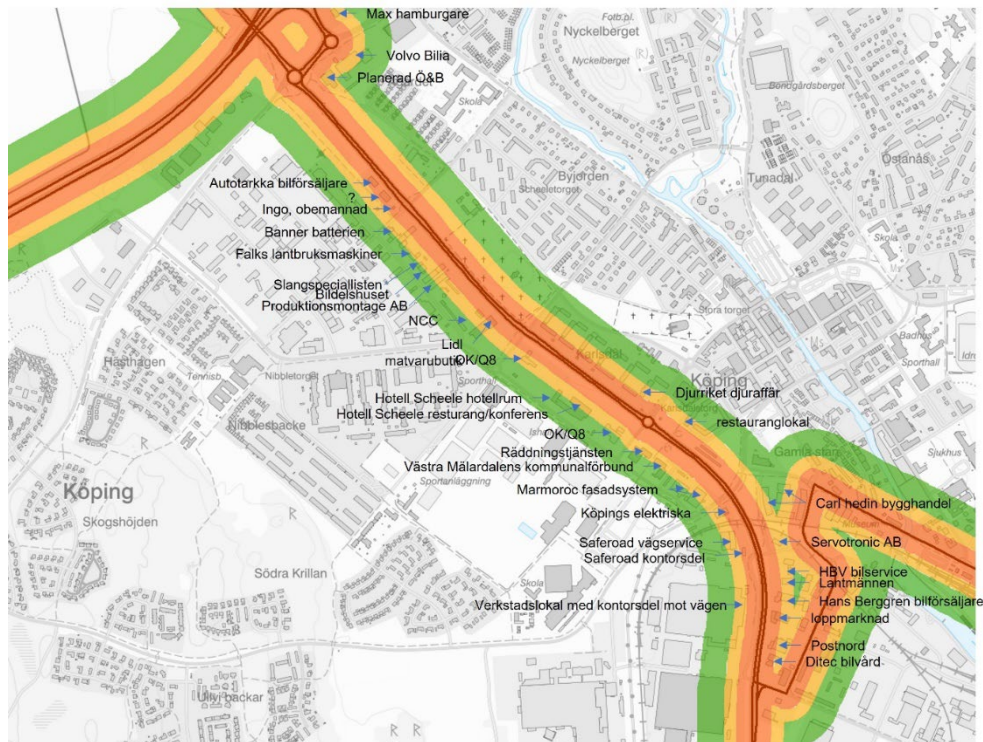
I miljökonsekvensbeskrivningen till fördjupningen av översiktsplanen för Köpings tätort ingår en analys (se figur 1) över hur många boende som finns inom 150 meter från både länsväg 250 och E18. Totalt fanns i mars år 2022, 1437 stycken boende vid de båda vägarna.



Figur 1. Analys över antalet boende inom rekommenderat skyddsavstånd för nuvarande primära vägar för farligt gods.

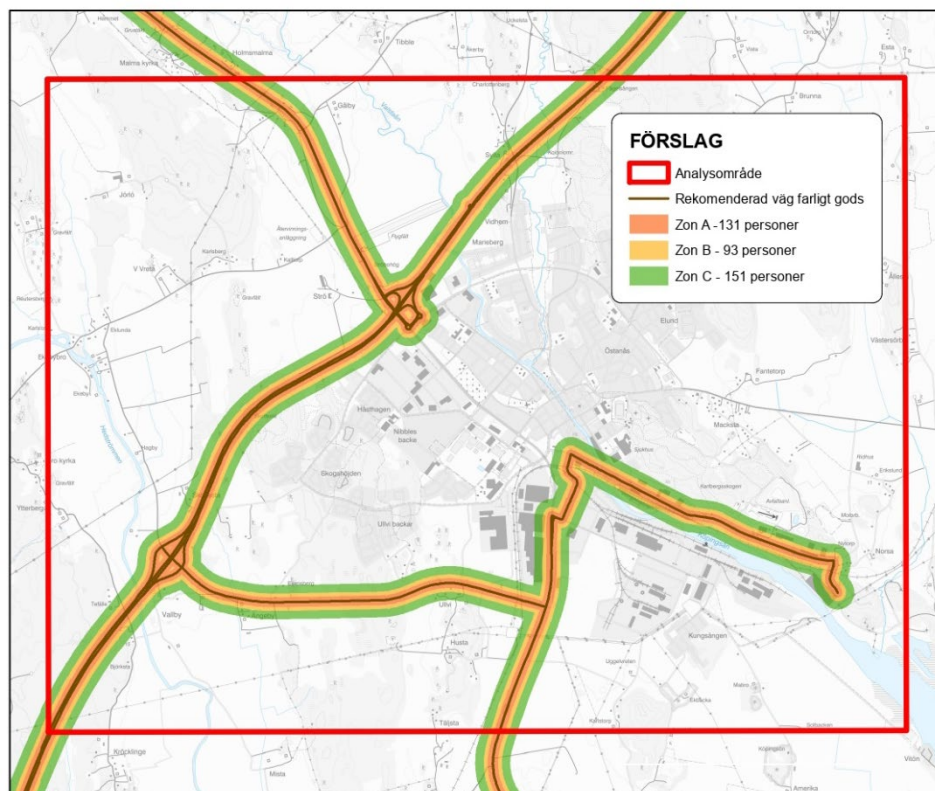
Utöver analysen över antalet boende inom respektive skyddszoner har en sammanställning gjorts över företag och kontor som finns längsmed länsväg 250. I Figur 2 nedan visas vilka företag och kontor som befinner sig i de respektive skyddszonerna vid länsväg 250.





Figur 2. Företag som ligger inom zon A, B och C från länsväg 250.

Det har även gjorts en analys över Ängebyleden, om den primära vägen för farligt gods flyttas till den vägen. Enligt analysen som gjordes i mars år 2022, finns 375 stycken boende inom de respektive skyddzonerna, se Figur 3.



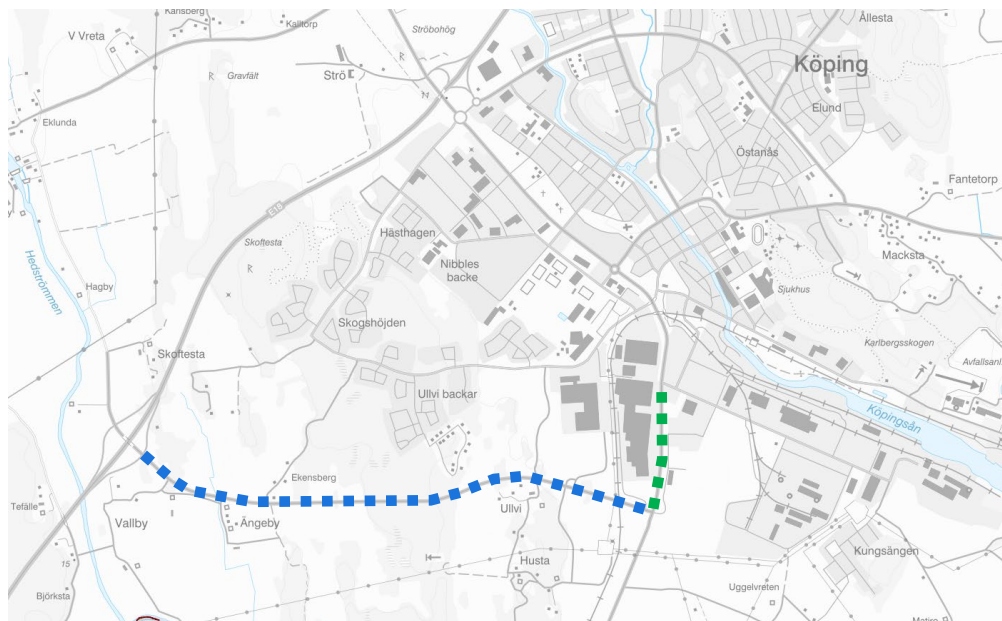
Figur 3. Analys över antalet boende inom rekommenderat skyddsavstånd för primär väg för farligt gods.

### Ängebyleden - ny primär väg för farligt gods

Utifrån analyserna kan det konstateras att förslaget om att ändra den rekommenderade primära vägen för farligt gods till Ängebyleden innebär en positiv påverkan jämfört med hur det är idag. Det nya förslaget innebär att färre boende riskerar att påverkas vid en olycka med farligt gods. Totalt inom alla tre skyddszoner påverkas 375 boende enligt det nya förslaget jämfört med 1437 boende i det befintliga förslaget.

Längs Ängebyleden, den väg som förbinder E18 med väg 250 genom Köping, finns i dagsläget inga företag inom zonerna för skyddsavstånd. Ny bebyggelse som planeras längsmed Ängebyleden enligt den fördjupade översiktsplanen för Köpings tätort ska byggas med hänsyn till skyddsavstånden.

Planförslaget innebär även att den totala sträckan av rekommenderad väg för transport av farligt gods som passerar genom vattenskyddsområdet minskar om det flyttas från länsväg 250 till Ängebyleden.



*Kartbild som visar föreslagna nya sträckningar av den rekommenderade primära vägen för farligt gods (blå prickade strecket), och sekundära vägen för farligt gods (grön prickade strecket) genom Köping.*

## Rekommendation

Samhällsbyggnadsförvaltningen och VME föreslår att den primära vägen för farligt gods tas bort på länsväg 250 mellan avfart 123 (trafikplats Strö) och korsningen Ängebyleden/länsväg 250/Maskinistgatan. Ängebyleden blir en ny rekommenderad primär väg för farligt gods, mellan avfart 122 (trafikplats Ängeby) och länsväg 250, samt att sträckan mellan korsningen Ängebyleden/länsväg 250/Maskinistgatan och Nya Hamnvägen blir en rekommenderad sekundär väg för farligt gods.

## SAMHÄLLSBYGGNADSFÖRVALTNINGEN

Anita Iversen

Angelica Sjölund

Planchef

Planhandläggare

## VÄSTRA MÄLADALENS ENERGI OCH MILJÖ

Joshua Bender

Jesper Eklund

Gatu- och parkchef

Trafikplanerare