

2018-05-18

Att	Länets kommuner Regionstyrelsen
Organ	gemensam Hjälpmedelsnämnd
Plats	Hjälpmedelscentrum, Signalistgatan 2, Västerås
Tidpunkt	Fredagen den 18 maj 2018

§ 25 Delårsrapport 1 för Hjälpmedelscentrum

HMC

AnnChristine Ahl informerar om delårsrapport 1. Överföringen av medicinska behandlingshjälpmedel har medfört ökade volymer och ökad produktion. Antal beställningar har ökat kraftigt vilket tyder på förändrade flöden inom vården med ett ökat antal brukare. Tillgängligheten är dock god, och AnneChristine Ahl framhåller att det är tack vare en mycket god insats av medarbetarna.

Hon går närmare igenom olika aspekter av produktion i delår 1 jämfört med delår 1 2017 samt volymen uthyrda hjälpmedel som också ökat. Överlag har produktionen ökat starkt. Hon tar också upp avvikelserapportering samt beviljade beslut utanför sortiment och regelverk. Hon går över till medarbetarperspektivet och tar bland annat upp sjukfrånvaron som totalt minskat något.

I sammanhanget rapporterar AnneChristine Ahl om den medarbetarundersökning som genomfördes inom Region Västmanland hösten 2017. Överlag fick förvaltningen höga resultatvärden. Handlingsplaner utifrån resultaten är under framtagande.

Vad gäller ekonomiperspektivet är delårets resultat +947 000 kronor, och förvaltningen prognostiserar ett helårsresultat på 0 kronor.

Hjälpmedelsnämndens beslut

1. Delårsrapport 1 för Hjälpmedelscentrum godkänns och överlämnas till huvudmännen.

Paragrafens slut

Vid protokollet

Christina Ersson, mötessekreterare

Justerat 2018-

Mariette Sjölund
Ordförande

Dan Avdic Karlsson
Justerare

2018-05-18

Att justeringen tillkännagivits på regionens anslagstavla
2018- intygas:

Christina Ersson

Rätt utdraget intygas 2018-06-04



Christina Ersson

Delårsrapport 1 2018 - Förvaltningstotal Hjälpmedelscentrum



Delårsrapport 1 2018 - Förvaltningstotal Hjälpmedelscentrum

SAMMANFATTANDE ANALYS OCH FRAMTIDSBEDÖMNING

Slutsatser

Allt fler personer i behov av hjälpmedel får nu dessa behov tillgodosedda via Hjälpmedelscentrum i och med det nya uppdraget "Hanteringen av medicinska behandlingshjälpmedel i hemmet". Det har medfört förbättringar för patienterna och avlastning för Västmanland sjukhus.

Under årets första månader har antalet beställningar ökat kraftigt vilket medfört logistiska utmaningar och behov av ökat inköp av hjälpmedel. Produktionen har ökat inom alla enheter.

Sammanfattning av åtgärder och resultat

Antalet uthyrda individhjälpmedel har ökat med 6,7 % och antalet uthyrda huvudhjälpmedel med 5,9 % exklusive nytt sortiment av medicinska behandlingshjälpmedel (MBH), jämfört med samma period 2017.

Tillgängligheten till leverans av hjälpmedel och service av hjälpmedel är god. Tillgängligheten till utprovningar har förbättrats.

Antalet beställningar och returer av hjälpmedel har ökat vilket tyder på att huvudmännen anpassar sig till den nya lagstiftningen om trygg och säker utskrivning från slutenvården.

Den stora utökningen av sortimentet med MBH gör att helårsprognosen är svårbedömd. Med försiktighetsprincipen som vägledning beräknas därför helårsprognosen till 0.

Framtidsbedömning

I takt med utveckling av nära vård och snabbare utskrivningar från slutenvården kommer behoven av personförskrivna hjälpmedel att öka. Hjälpmedel som möjliggör en god arbetsmiljö kommer sannolikt också att öka.

Sammanlagt leder detta till en ökad produktion med behov av processförbättringar och resursförstärkning liksom behov av ökade inköp av hjälpmedel och tillbehör.

Delårsrapport 1 2018 - Förvaltningstotal Hjälpmedelscentrum

INVÅNARE/PATIENTPERSPEKTIV

Arbetet mot mål och uppdrag – resultat och analys av aktiviteter och indikatorer

Tillgänglighet delår 1, jmf med 2017	Delår 1 2017	Helår 2017	Delår 1 2018	Förändring delår
Erbjuden utprovning inom 15 arbetsdagar	67,7 %	74,0 %	80,2 %	12,5 procentenheter
Andel slutförda reparationer inom 5 arbetsdagar	87,0 %	86,0 %	87,3 %	0,3 procentenheter
Andel besvarade telefonsamtal Kundtjänst	91,4 %	91,5 %	91,0 %	- 0,4 procentenheter
Andel leveranser av lagervaror enligt planerad leveransdag	96,9 %	96,6 %	95,6 %	- 1,3 procentenheter
Rekonditionering enligt rekonditioneringsplan	98,2 %	95,2 %	82,7 %	- 15,5 procentenheter

Andelen som erbjudits utprovning inom 15 arbetsdagar ökade med 12,5 procentenheter jämfört med delår 1 2017. Resultatet bedöms bero på en stabilare bemanning, kompetens och samordning.

Andelen slutförda reparationer inom 5 arbetsdagar har ökat med 0,3 procentenheter och ligger kvar över målet.

Andelen besvarade telefonsamtal minskade med 0,4 procentenheter, vilket är en följd av ökad belastning på grund av införandet av MBH. För patienter med dessa hjälpmedel har tillgängligheten förbättrats då patienter kan besöka Hjälpmedelscentrum under alla vardagar under öppettid.

Andel levererade hjälpmedel¹ på planerad leveransdag har minskat med 1,3 procentenheter och uppnår fortfarande målet om 95 %.

Åtgärder

En mängd åtgärder har genomförts för att tillgodose behoven hos patienter med de nya MBH som övertagits från Västmanlands sjukhus. Tillbehör skickas via post hem till patienterna eller – om det är skrymmande – till deras vårdcentral. E-tjänsten på 1177.se har utvecklats och underlättar för patienten att beställa tillbehör och kontakta Hjälpmedelscentrum för övriga tjänster. Alla patienter har fått ett brev som beskriver kontaktvägar.

Samlad bedömning

Verksamheten har på ett utomordentligt sätt hanterat övertagandet av MBH från Västmanlands sjukhus samtidigt med produktionsökningar och kunnat bibehålla en hög tillgänglighet.

¹ Avser lagervaror

Delårsrapport 1 2018 - Förvaltningstotal Hjälpmedelscentrum

VERKSAMHET/PROCESSPERSPEKTIV

Perspektivets processmål och löpande uppföljning omfattar följande indikatorer:

Mål	Indikator	Målvärde	Utfall delår 1
Ökad användning av e-tjänster	Öka antalet ärenden i e-tjänst 1177 Vårdguiden	Öka 10 % (helår)	10 % ökning
Kortare ledtider (väntan)	Erbjuden tid för utprovning inom 15 arbetsdagar	75 %	80,2 %
"	Andel patienter som fått service/repairation slutförd inom 5 arbetsdagar	80 %	87,3 %
"	Andel besvarade telefonsamtal hos kundtjänst	95 %	91,0 %
"	Andel leveranser enligt planerad leveransdag	95 %	95,6 %
Löpande uppföljning	Produktion enligt överenskommen specifikationsplan Andel analyserade avvikelser med förbättringsförslag Uthyrningsgrad, mäts via andel hjälpmedel hos kund	90 %	Ett fåtal 91,0 %

Arbetet mot mål och uppdrag – resultat och analys av aktiviteter och indikatorer

Införande av medicinska behandlingshjälpmedel (MBH)

Hjälpmedelscentrum har under perioden övertagit ca 2700 stycken CPAP/APAP från Västmanland sjukhus. De används fr.a. för behandling av patienter som lider av obstruktiv sömnapné. Införandet har föregåtts av förberedelser tillsammans med klinik, övertagande av befintliga lager och framtagande av nya processer.

Klinikerna hyr nu CPAP/APAP från Hjälpmedelscentrum i stället för att själva köpa in och äga dessa, i hyran inkluderas aktiviteter, tjänster som förebyggande och avhjälpande underhåll, paketering och utskick av tillbehör, rådgivning, avskrivningskostnader och andra kostnader som är förknippade med hjälpmedlet. Hjälpmedelscentrums verksamhetssystem webSesam används vid förskrivning och registerhantering vilket innebär att vårdgivare inom regionen och i kommunal hälso- och sjukvård kan se de hjälpmedel och tillbehör en patient har. Förändringen innebär förbättringar i spårbarhet, i de fall uppgifter saknas idag kommer dessa införas så snart uppgifterna blir kända. Införandet kommer att rapporteras separat senare under året och berörs endast kort i delår 1.

Delårsrapport 1 2018 - Förvaltningstotal Hjälpmedelscentrum

Produktion

Produktion delår 1, jmf med delår 1 2017	2017	2018	Förändring %
Antal beställningar	13 869	16 046	12,0 %
Antal retur	9 344	10 588	13,1 %
Antal arbetsorder Rekonditionering	4 912	6 051	23,2 %
Antal konsulentremisser (utprovning)	377	417	10,9 %
Antal arbetsorder Teknik (AU och FU)	3 605	4 079	13,1 %
Antal kundtjänstamtal	6 749	7 128	5,6 %
Antal hämtordrar	5 673	6 790	19,7 %

Flera mått har ökat kraftigt jämfört med delår 1 2017. Intensiteten i alla enheter har varit mycket hög, från upphandling, beställningar och retur till serviceaktiviteter, utprovningar och kundtjänstamtal.

Antalet beställningar har ökat med 12,0 %, varav 2 procentenheter utgörs av nytt sortiment för MBH, jämfört med delår 1 2017. Antalet retur har ökat 13,1 %. Västmanlands sjukhus rapporterar att utskrivningsprocesser har förbättrats i samarbete med kommunerna och därför tolkas denna kraftiga ökning som en följd av snabbare utskrivningsprocesser.

Antal arbetsorder rekonditionering har ökat 23,2 % inklusive MBH. Detta kan också påverkas av minskad kassation på grund av ökad miljömedvetenhet.

Antalet arbetsorder teknisk service har ökat med 13,1 % varav avhjälpande underhåll står för 5 % och MBH 2 %. Övrig ökning är förebyggande underhåll vilket till viss del kommer korrigeras under året. Samma period 2017 minskade antalet arbetsorder något. Svängningar inom +/- 5% på kort tid är normalt och svårt att förutse eller påverka. Om ökningen fortsätter kan det bli svårt att upprätthålla tillgänglighetsmålet.

Antalet konsulentremisser har ökat 11 % jämfört med delår 1 2017, störst ökning inom området kommunikation/kognition med många utprovningar av tyngdprodukter på grund av nya förskrivare och nytt sortiment.

Telefonsamtalen till Kundtjänst har ökat med 5,6 % jämfört med delår 1 2017, framför allt till följd av tillskottet av MBH. Antalet ärenden till arbetsplatsbrevlåda har ökat med 25 %² jämfört med delår 1 2017.

Den 10 % ökningen i e-tjänsten 1177.se består till största delen av ärenden från CPAP-patienter.

Utveckling och publicering av nya blanketter har genomförts och en webbaserad förskrivareutbildning har utvecklats och publicerats.

² 1032 ärenden delår 1 2018

Delårsrapport 1 2018 - Förvaltningstotal Hjälpmedelscentrum

Volym uthyrda hjälpmedel (exkl. MBH) delår 1 jämfört med delår 1 2017	2017	2018	Förändring %
Volym individmärkta hjälpmedel	52 147	55 625	6,7 %
Volym huvudhjälpmedel	66 668	70 628	5,9 %
Totalt regionfinansierat (individmärkt)	43 231	45 861	6,1 %
Familjeläkarenheter (Vårdval Västmanland)	27 817	29 676	6,7 %
Vårdval Västmanland (Centralt konto)	8 592	8 882	3,4 %
Habiliteringscentrum	6 211	6 557	5,6 %
Övriga enheter Region Västmanland	611	746	22,1 %
Totalt kommuner (individmärkt)	8 830	9 665	9,5 %
Arboga kommun	395	446	12,9 %
Fagersta kommun	422	438	3,8 %
Hallstahammars kommun	541	619	14,4 %
Kungsörs kommun	278	265	- 4,7 %
Köpings kommun	881	1 091	23,8 %
Norbergs kommun	149	159	6,7 %
Sala kommun	647	701	8,3 %
Skinnskattebergs kommun	89	80	-10,1 %
Surahammars kommun	376	372	-1,1 %
Västerås stad	5 052	5 494	8,7 %

Antalet uthyrda individmärkta hjälpmedel³ (exkl. MBH) har ökat med 6,7 % och antalet uthyrda huvudhjälpmedel (exkl. MBH) med 5,9 % till följd av ökade behov i befolkningen.

Patientsäkerhet

43 avvikelser har registrerats i Synergi varav 39 är interna registreringar. Hälften av dessa avser avvikelser till extern part, tio avvikelser rör arbetsmiljö, nio avser fellevererans och övriga blandade orsaker.

121 avvikelser har registrerats i webSesam varav 95 % avser felaktiga leveranser av hjälpmedel eller tillbehör. En liten minskning jämfört med föregående år.

10 avvikelser har registrerats gällande fel vid förskrivning, en kraftig minskning jämfört med föregående år. Det bedöms bero på förbättrat stöd i webSesam men en viss underrapportering kan förekomma.

Samtliga avvikelser har analyserats inom en månad. Ett fåtal avvikelser har inkluderat förbättringsförslag.

En anmälan till Läkemedelsverket har genomförts.

Hjälpmedelscentrum medverkade på Patientsäkerhetens dag den 19 april med temat trycksårsprevention och informerade kring inkontinenshjälpmedel, trycksårsmadrasser och sittdynor för rullstol.

³ Hjälpmedel med unik märkning för identifiering av hjälpmedelsprodukt/-artikel för spårbarhet

Delårsrapport 1 2018 - Förvaltningstotal Hjälpmedelscentrum

Redovisning av beslut gällande hjälpmedel utanför sortiment och regelverk

Antal beviljade beslut utanför sortiment och regelverk	Kostnad kr
Hostmaskin Cough assist, 2 st	43 500 x 2
Inhalator Aerogen Solo, 2 st	8 695 x 2
Mobility plus paket till Twion	2 419
Drivaggregat E-drive med joystick till manuell rullstol	37 000
Ichair med vårdarstyrning	59 200
Elrullstol nr 2 Real Mobil, 4 st	41 500 x 3, 46 800
Förflyttningshjälpmedel Sara Stedy	12 850
Racerunner cykel	18 000

13 beslut har beviljats och 3 har avslagits. Inget ärende har beslutats med delad finansieringsrisk eller merkostnad. I samverkan med Habiliteringscentrum testas ett nytt arbetssätt som innebär att förskrivare och hjälpmedelskonsulent i enskilda ärenden får tillgång till samlat stöd av ett bedömningsråd i ett tidigt skede inför eventuellt beslut om ansökan av hjälpmedel utanför sortiment och regelverk.

Miljöarbete

Förvaltningen arbetar med att förstärka det systematiska miljöarbetet genom att en ny intern miljöorganisation byggs upp under 2018, bland annat har antalet miljöombud utökats till tre. Förvaltningen har genomgått extern miljörevision i mars månad med gott resultat och Ledningens genomgång genomfördes i april.

Åtgärder

Ett mängd åtgärder har genomförts för att bygga upp processer för MBH inom alla enheter, de följs upp och utvärderas kontinuerligt. Arbetsplatser för MBH har tagits fram och planerats i takt med införande av det nya sortimentet.

För att lyckas i vardagen med logistikproduktionen har logistiken infört en "pulstavla" med inspiration av patientsäkerhetens gröna kors. Hela logistikgruppen träffas i början och slutet av veckan med kort information av vad som skett, vad som ska ske samt vem som ska göra vad.

Ny lagstiftning kring Trygg och säker vård infördes under året och effektivare utskrivningar (från 5 dagar till 3 dagar) av patienter från vårdinrättning har redan startat. Aktivitet på Hjälpmedelscentrum blir att tillgodose transport av hjälpmedel mer "just in time" än tidigare. Ledtider behöver effektiviseras genom översyn av transportplanering, systemmöjligheter och resurser.

Planerade miljöåtgärder under året är att förbättra kemikaliehanteringen, öka rapporteringen av miljöavvikelser och öka återanvändningen av hjälpmedel genom att vässa kriterierna för kassation.

Samlad bedömning

En högentensiv period med stora ökningar i produktionen med samtidig uppbyggnad av processer för att hantera MBH har klarats på ett mycket bra sätt tack vare engagerade medarbetare. Produktionsökningarna har medfört behov av utökade resurser.

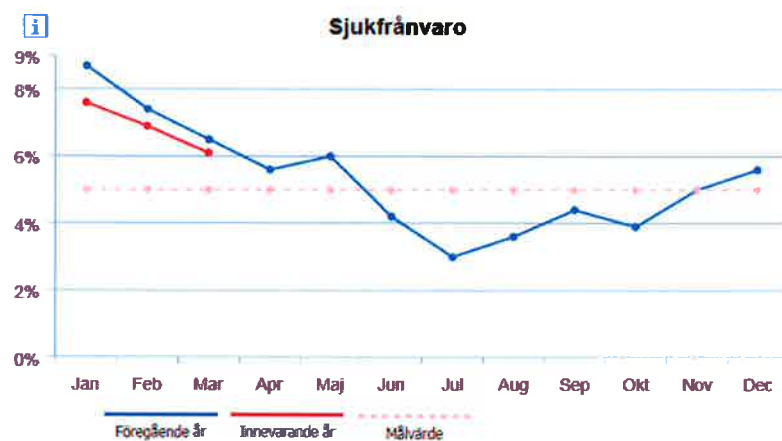
Delårsrapport 1 2018 - Förvaltningstotal Hjälpmedelscentrum

MEDARBETARPERSPEKTIV

Perspektivets processmål och löpande uppföljning omfattar följande indikatorer:

Mål	Indikator	Målvärde 2018	Utfall 2018
HMC ska vara en attraktiv arbetsgivare	Hållbart medarbetarengagemang (HME)		79,1
"	Sjukfrånvaro	≤6%	6,9
Löpande uppföljning	Antal rehabiliteringsärenden		7
	Antal arbetsmiljöavvikelser totalt		5
	Antal, specifika arbetsmiljöavvikelser (sticksador, hot/våld)		0/1

Arbetet mot mål och uppdrag – resultat och analys av aktiviteter och indikatorer



Korttidssjukfrånvaron har ökat på grund av att många medarbetare har drabbats av influensaliknande symtom. Långtidssjukfrånvaron har minskat något. Viss frånvaro beror på en ökad arbetsbelastning under semesterperioder sommar och vinter, låg bemanning med hög servicegrad är ansträngande och är en av orsakerna till upplevd stress.

	Föregående År	Innevarande År
Total sjukfrånvaro	7,5	6,9
- varav korttidssjukfrånvaro, dag 1-14	2,6	3,7
- andel långtidssjukfrånvaro över 60 dagar	40,5	32,8
Män	6,7	4,8
Kvinnor	8,3	8,8
Anställda <29 år	9,7	3,7
Anställda 30-49 år	6,5	4,5
Anställda 50 år-	7,7	9,9

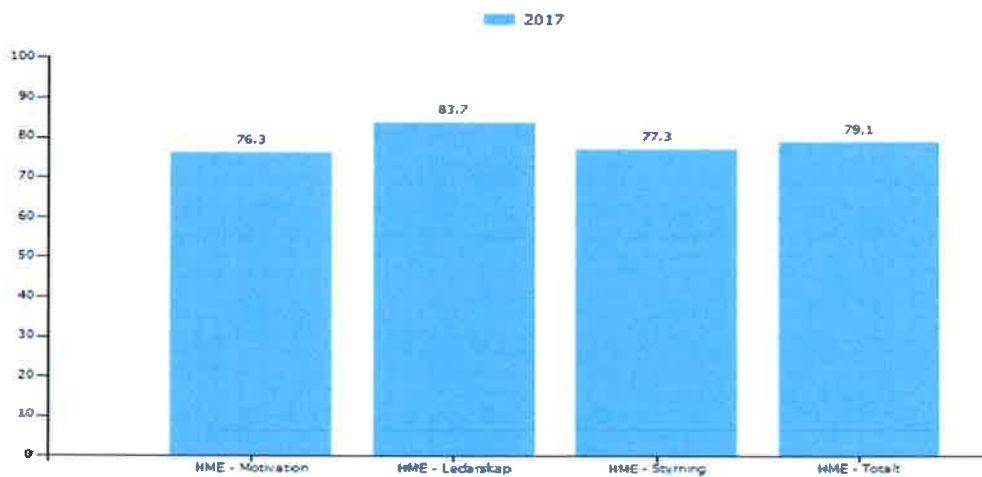
	Föregående år	Innevarande år
Antal rehabiliteringsärenden	8	7
Varav avslutade rehabiliteringsärenden	4	3

Delårsrapport 1 2018 - Förvaltningstotal Hjälpmedelscentrum

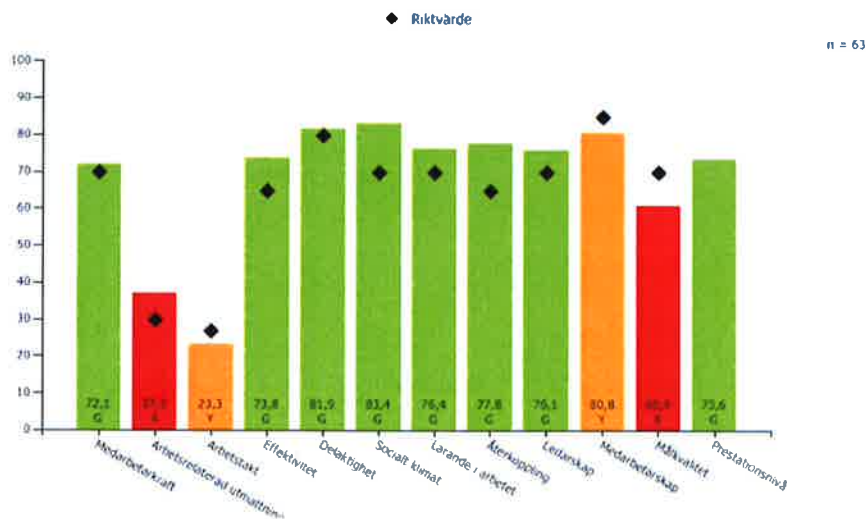
En person har anställts inom ramen för regeringens beslut om extratjänster.

En medarbetarundersökning genomfördes november/december 2017. Undersökningen innehöll två delar; Hållbart medarbetarengagemang (HME) och en del som fokuserat på samband mellan förutsättningar på arbetsplatsen, medarbetarnas stress och utmattningsnivå samt prestation över tid kopplat till resultatutveckling.

Hjälpmedelscentrums HME resultat är 79,1 vilket är 2,6 över Region Västmanlands medelvärde liksom 2,1 över medelvärdet för åtta landsting. Störst förbättringspotential har området *motivation* där värdet är 1,6 under medelvärdet för Region Västmanlands och 1,7 under medelvärdet för åtta landsting.



Hjälpmedelscentrums resultat i den andra undersökningsdelen visar att åtta områden är över riktvärde vilket påvisar en tillräcklig nivå för förändringskraft. Områdena *arbetstakt* och *medarbetarskap* är i komfortzonen och områdena *arbetsrelaterad utmattning* och *målkvalitet* är i den kritiska zonen.



Delårsrapport 1 2018 - Förvaltningstotal Hjälpmedelscentrum

Det sammanlagda resultatet tolkas som ett gott resultat. I analysen noteras att förberedelser pågick med hög intensitet för införande av MBH under perioden och att skillnader finns mellan enheterna. Analys och framtagande av handlingsplan sker därför på enhetsnivå tillsammans med medarbetarna. På förvaltningsnivå visar resultatet en låg förekomst av kränkande särbehandling, trakasserier, hot om våld samt diskriminering.

Åtgärder

Övertagandet av MBH har ökat arbetsbelastningen. Många medarbetare har deltagit i framtagandet av nya arbetsrutiner, arbetsplatser och utbildning vilket tagit mer tid än beräknat och därmed påverkat dem negativt. Området MBH kommer att förstärkas med teknikerkompetens för att möjliggöra övertagandet av samtliga produkter enligt projektet.

Dialog har startat med medarbetare och fackliga företrädare om eventuellt införande (2019) av två semesterperioder för tekniker. Syftet är att få en bättre bemanning och därmed minska de negativa effekterna av låg bemanning under sommaren.

Handlingsplaner till medarbetarenkäten utvecklas nu i stor delaktighet med medarbetarna på respektive enhet för att anpassas till medarbetarnas olika behov. På övergripande nivå kommer området *målkvalitet* vara i fokus liksom att bevara det goda sociala klimatet.

Logistik har genom "pulstavla" arbetat fram en möjlighet för medarbetare att lämna in förbättringar i vardagen som utreds och prioriteras av den egna gruppen, små som stora möjligheter.

Hälsoteamet har tagit fram en aktivitetsplan för hälsoarbetet 2018. Målsättningen för 2018 är bättre samspel och gemenskap på arbetsplatsen samt att främja aktiviteter för hälsa.

Arbete för förbättrad säkerhet på Hjälpmedelscentrum har genomförts genom bland annat larmövning i kundtjänst och utrymningsövning vid brand i samarbete med säkerhetssamordnare.

Samlad bedömning

Den totala sjukfrånvaron har minskat. Korttidsfrånvaron är fortsatt låg även om den har ökat i jämförelse med förra året. Genom att fortsatt arbeta utifrån regionens rutiner för uppföljning av sjukfrånvaro så kan varningssignaler identifieras och sjukskrivning förebyggas.

Återkopplingen från medarbetarenkäten visar överlag på goda resultat för hela förvaltningen och fokus kommer att vara på utveckling av området *målkvalitet* och hur vi behåller ett gott socialt klimat. Varje enhet fortsätter att analysera sitt resultat i syfte att skapa handlingsplaner med fokus på både förbättringar och viktmakthållande av positiva resultat.

Införandet av MBH har påverkat samtliga medarbetare i varierande grad och fortsatt planering av insatser pågår för att säkerställa en god arbetsmiljö.

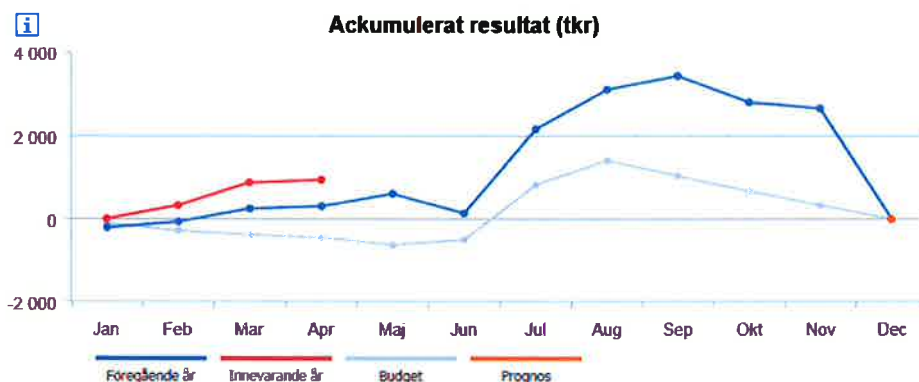
Delårsrapport 1 2018 - Förvaltningstotal Hjälpmedelscentrum

EKONOMIPERSPEKTIV

Arbetet mot mål och uppdrag – resultat och analys av genomförda aktiviteter

Periodens resultat och helårsprognos – översikt

Förvaltningens ackumulerade ekonomiska resultat till och med april månad är + 947 tkr. Helårsresultatet prognostiseras till 0 tkr.



	Bokslut 2017 tkr	Budget 2018 tkr	Prognos tkr
INTÄKTER			
Hyra	98 055	105 851	106 025
Återbetalning av resultat	-3 416	0	0
Försäljning	12 238	15 293	15 646
Egenavgifter	330	300	335
Serviceavtal	2 370	2 384	2 384
Inkontinenssamordning	951	984	984
Övriga verksamhetsintäkter	2 182	1 030	1 372
SUMMA INTÄKTER	112 710	125 842	126 746
KOSTNADER			
Personalkostnader	36 567	41 086	42 152
Tekniska hjälpmedel	29 530	34 266	34 266
Övriga material, varor	144	170	170
Lokaler	5 997	6 689	6 689
Frakt och transport	1 080	1 060	1 201
Avskrivningar hjälpmedel	25 487	27 941	27 941
Avskrivningar övrigt	736	700	716
IT-kostnader	3 189	3 751	3 760
Övriga kostnader	8 447	8 434	8 103
Finansiella kostnader	1 533	1 745	1 748
SUMMA KOSTNADER	112 710	125 842	126 746
RESULTAT	0	0	0

Delårsrapport 1 2018 - Förvaltningstotal Hjälpmedelscentrum

Analys av intäkts- och bruttokostnadsutveckling

- **Intäkter**
 - Total intäktsförändring jämfört med motsvarande period 2017 är 4 866 tkr och 12,9 %.
 - Av total intäktsförändring på 4 866 tkr är 636 tkr obudgeterad.
 - Den obudgeterade förändringen beror framför allt på följande händelser:
 - Högre volymökning för försäljning (exkl. MBH) och uthyrning av tekniska hjälpmedel samt sålda tjänster.
- **Kostnader**
 - Total bruttokostnadsförändring jämfört med motsvarande period 2017 är 4 225 tkr och 11,3 %.
 - Av total bruttokostnadsförändring på 4 225 tkr är 761 tkr obudgeterad.
 - Den obudgeterade bruttokostnadsförändringen beror framför allt på följande händelser:
 - De sociala avgifterna är enligt detaljbudgetanvisningarna budgeterade till 45,79 %. De beslutade sociala avgifterna uppgår till 46,47% av lönekostnaderna.
 - Ökad returtakt och effektiv rekonditioneringsverksamhet medför lägre inköpskostnader för tekniska hjälpmedel.
 - Lägre kassationskostnader för tekniska hjälpmedel, vilket är ett av målen i förvaltningsplanen som vi har arbetat aktivt med under våren.

Analys av helårsprognosens avvikelser mot helårsbudget – händelseöversikt

Prognosen baseras på följande förutsättningar:

- Det är en mycket försiktig prognos. Dels på grund av stor osäkerhet om årets inledande höga volymökning kommer att fortsätta resten av året, dels på grund av mycket stor osäkerhet avseende det nya produktområdet MBH i hemmet där fas två i överförandet inleds i maj 2018.

Det prognostiserade över-/underskottet beror framförallt på följande händelser:

Positiva avvikelser

- Höga volymökningar, främst inom försäljning (exkl. MBH), medför ökade intäkter.
- Ökade statsbidrag för bidrag till sysselsättningsåtgärd för en person långt från arbetsmarknaden.

Negativa avvikelser

- Hjälpmedelscentrum övertog ett lokalt lager av tillbehör och förbrukningsartiklar till CPAP från Lungkliniken i december 2017 till ett anskaffningsvärde av ca 935 tkr. Övertagandet kommer att påverka årets resultat med maximalt motsvarande belopp för Hjälpmedelscentrum i år.
- Ökade personalkostnader beror på en omfördelning av kostnader för HR-chef från köpta tjänster till lönekostnader, utökning av bemanningen på Teknik och inköp samt genom att bidra till sysselsättningsåtgärd för en person långt ifrån arbetsmarknaden.
- Gamla fordon medför högre kostnader för reparationer samt hyra av lastbil under reparationstiden.
- Kabinettdesinfektorn har varit trasig och inte kunnat användas vid flera tillfällen under året, vilket har medfört höga reparationskostnader och extra högt tryck på rekondverksamheten.

Delårsrapport 1 2018 - Förvaltningstotal Hjälpmedelscentrum

Genomförda och planerade åtgärder för att hantera avvikelsen mot budget

Uppföljning av det nya produktområdet MBH i hemmet sker löpande månadsvis. Osäkerhet råder om faktiskt resursbehov för produktområdet och vi ser redan nu att en utökning med en heltidstjänst på Teknik och inköp behövs, vilket kommer att ske i höst.

Dialog pågår sedan flera månader med ansvarig på avdelningen Leasingbilar inom Regionservice för att byta ut äldre fordon. Framtagning av kravspecifikation för upphandling av en tung lastbil pågår.

Investeringsredovisning

Investeringar - bokslut 2018-01-01 – 2018-04-30, belopp i tkr

Tekniska hjälpmedel varav:	2018-01 – 04		Helår		Avvikelse Budget - utfall delår 1, 2018
	Inköp perioden utifrån budget 2017-2018	Bokslut 2017	Budget 2018	Prognos inköp 2018 utifrån budget 2017- 2018	
Förflyttning	4 395	15 389	15 126	13 186	1 940
Kommunikation	1 941	4 265	4 283	5 824	-1 541
Behandling	3 470	8 651	8 907	10 411	-1 093
Insulinpumpar	1 061	1 964	2 000	2 684	-684
MBH	912	84	3 500	3 236	264
Elrullstolsgarage	0	0	2 000	0	2 000
Övr. hjälpmedel	1 832	5 364	4 634	4 497	137
Övr. maskiner och inventarier	123	155	50	264	-214
Summa	13 734	35 872	40 500	40 102	809

Resultat, analys

Årsprognosen för investeringskostnaderna 2018 beräknas ligga inom beslutad ram.

Av förflyttningshjälpmedlen har 2017 års ökning av rullstolar dämpats och ligger nu på en mer normal nivå.

Inköp av kommunikationshjälpmedel har ökat. Jämfört med samma period föregående år har två fler samtalsapparater med ögonstyrning á 100 tkr köpts in. Förskrivning av elektroniska kalendrar har ökat, främst av produkten Memoplanner. Vi ser även en generell ökning i förskrivning av nödlarm, där produkterna har fått genomslag hos förskrivare.

Av behandlingshjälpmedlen fortsätter tyngdtäckena att öka, där Barn och ungdomspsykiatri är nya förskrivare.

Inköp enligt beslut gällande hjälpmedel utanför sortiment och regelverk uppgår till 405 tkr hittills i år. Reglerna förändrades förra året och det är fortfarande mycket svårt att prognostisera årsutfall för dessa.

Delårsrapport 1 2018 - Förvaltningstotal Hjälpmedelscentrum

På grund av leveransstopp hos leverantör av insulinpumpar under perioden november 2017 - januari 2018 är inköpen extra höga totalt sett årets första tertial. Inköpstakten beräknas dämpas något under resten av året, men beräknas ändå överstiga budget.

En utredning om Hjälpmedelscentrum ska ta över hanteringen av elrullstolsgarage från Västerås stad är nu klar. Den resulterade i att Västerås stad behåller hanteringen av dessa.

En trasig tvättmaskin har bytts ut. I prognosen ligger även utbyte av en diskdesinfektor, som nu anpassas även till rekonditionering av MBH samt nyinvestering i en arbetsplats till tekniker för MBH.

Åtgärd

Ett av målen i förvaltningsplanen är att genom bättre hushållning minska kassation av hjälpmedel. En arbetsgrupp har arbetat med det under våren och tagit fram en ny instruktion.

Uppföljning av det nya produktområdet MBH sker löpande månadsvis.

Inför budgetarbetet efterfrågas varje år kundernas bedömning om hjälpmedelsbehovet två år framåt och svaren bildar underlag till budget. Volymerna fluktuerar över månader och år vilket medför att förvaltningens kärnverksamhet är mycket svår att budgetera och prognosticera.

Ett omfattande arbete med prispressande upphandlingar, effektiv rekonditionering som leder till hög återanvändningsgrad och ett bra förskrivningsstöd ger förutsättningar till att hålla så låg prisnivå som möjligt.

INTERN REFERENS

Denna rapport behandlas av Hjälpmedelsnämnden 2018-05-18

Diarienummer: RV180866

BILAGOR

1. Verksamhetsrapport
2. Investeringsbilaga
3. Tabell för förvaltningsanpassad intäkts- och bruttokostnadsredovisning och avvikelse helårsprognos

Investeringar

Bokslut 2018-01-01 - 2018-04-30

Belopp i tkr

	2018-01-01 - 2018-04-30		Helår					Avvikelse budget - utfall 2018
	Inköp	Inköp	Bokslut	Budget	Prognos	Prognos	Prognos	
	perioden utifrån budget 2017	perioden utifrån budget 2018	2017	2018	perioden inköp 2018 utifrån budget 2017	perioden inköp 2018 utifrån budget 2018	inköp 2019 utifrån budget 2018	
Investeringsutgifter								
<u>Tekniska hjälpmedel</u>								
Förflyttning	2 993	1 402	15 389	15 126	2 993	10 193		4 933
Kommunikation		1 941	4 265	4 283		5 824		-1 541
Behandling		3 470	8 651	8 907		10 411		-1 504
Insulinpumpar		1 061	1 964	2 000		2 684		-684
Medicinska behandlingshjälpmedel		912	84	3 500		3 236		264
Elrullstolsgarage		0	0	2 000		0		2 000
Övriga tekniska hjälpmedel		1 832	5 364	4 634		4 497		137
Datorutrustning								0
Leasingavtal								0
Övriga maskiner och inventarier		123	155	50		264		-214
Summa	2 993	10 741	35 872	40 500	2 993	37 109	0	3 391
Konst								0
Byggnader (endast Fastighet)								0
Totalsumma	2 993	10 741	35 872	40 500	2 993	37 109	0	3 391

Intäkts- och bruttokostnadsutveckling och avvikelse helårsprognos

Intäkter	Förändring intäkter jmf fg år, Tkr. (Plus: Ökning av intäkter, Minus: Minskning)	Förändring intäkter jmf fg år, procent. (Plus: Proc ökning, Minus: Proc minskning)	Avvik mot ack budget, Tkr. (Plus: Överskott, Minus:Underskott)	Avvik helårsprognos/helårsbudget, Tkr. (Plus: Överskott, Minus:Underskott)
Försäljning och uthyrning av tekniska hjälpmedel	4 645	12,8%	331	562
Återbetalning av resultat	0		0	0
Övriga intäkter	221	14,2%	305	342
Totalt intäkter	4 866	12,9%	636	904

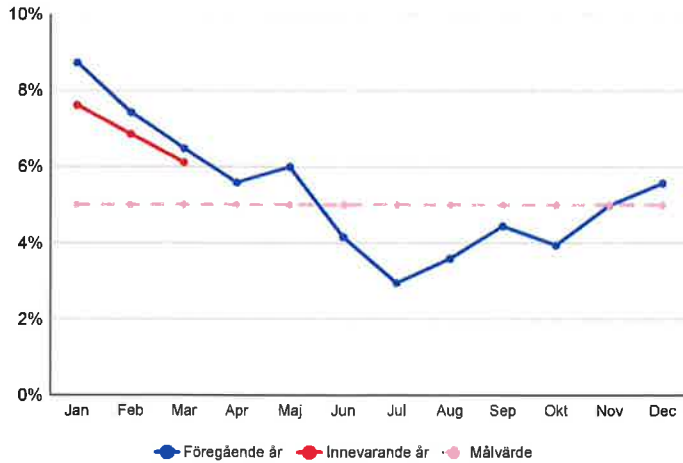
Kostnader

Kostnader	Förändring kostnader jmf fg år, tkr. (Plus:Ökning av kostnader, Minus: Minskning)	Förändring kostnader jmf fg år, procent. (Plus: Proc ökning, Minus: Proc minskning)	Avvik mot ack budget, tkr. (Plus: Överskott, Minus: Underskott)	Avvik helårsprognos/helårsbudget, tkr. (Plus: Överskott, Minus: Underskott)
Personalkostnader totalt	1 736	14,0%	40	-1 066
<i>Varav lönekostnader egen personal</i>	1 231	14,8%	20	-709
<i>Varav sociala avgifter</i>	736	20,0%	-57	-462
<i>Varav övr pers.kostn. egen personal</i>	-210	-55,4%	77	105
<i>Varav inhyrd personal (int+ext)</i>	-21	-100,0%	0	0
Inköpskostnader tekniska hjälpmedel	1 771	18,9%	280	0
Avskrivningar hjälpmedel och övrigt	989	11,7%	79	-16
Övriga kostnader	-271	-3,8%	362	178
Totalt bruttokostnader	4 225	11,3%	761	-904
Ack resultatavvik/Prognostiserat resultat			1 397	0

Förändring arbetad tid	Förändring utfall jmf fg år, timmar	Förändring utfall jmf fg år, procent	Motsv antal årsarbetare
Förändring arbetad tid totalt	3 261	8,1%	5,67
<i>Varav arbetad tid egen personal</i>	3 261	8,1%	5,67
<i>Varav internt inhyrd personal</i>	0		0,00
<i>Varav externt inhyrd personal</i>	0		0,00

Medarbetare
Sjukfrånvaro

(1 mån släp, inget vid årsbokslut)

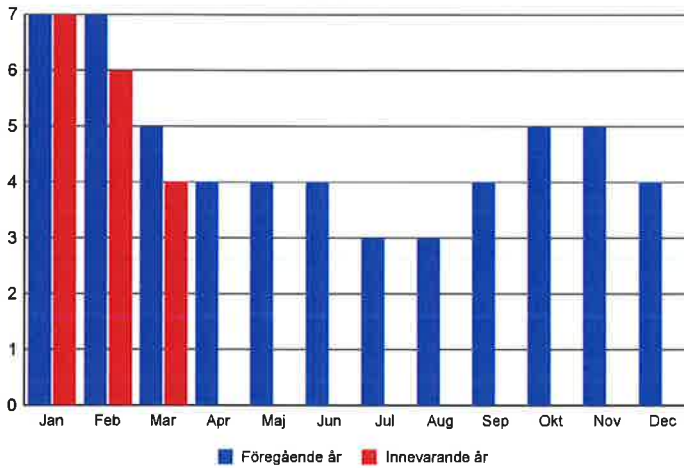

Sjukfrånvaro % (ack)

(1 mån släp, inget vid årsbokslut)

	Föregående år	Innevarande år
Total sjukfrånvaro	7,5	6,9
- varav korttidssjukfrånvaro, dag 1-14	2,6	3,7
- andel långtidsfrånvaro över 60 dagar	40,5	32,8
Män	6,7	4,8
Kvinnor	8,3	8,8
Anställda -29 år	9,7	3,7
Anställda 30-49 år	6,5	4,5
Anställda 50 år-	7,7	9,9

Antal rehabiliteringsärenden

(1 mån släp, inget vid årsbokslut)

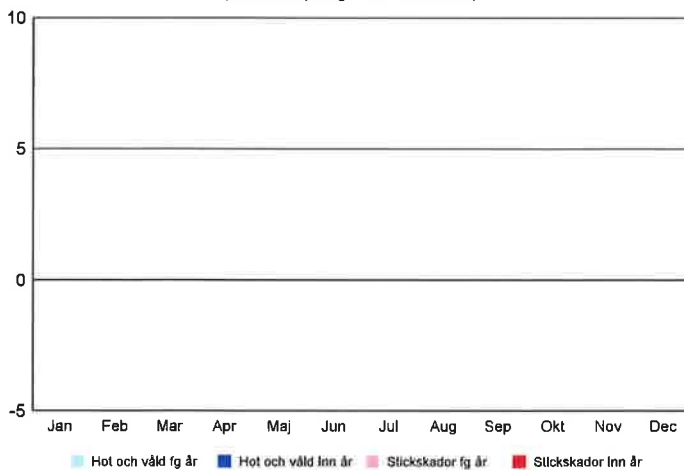

Antal rehabiliteringsärenden (ack)

(1 mån släp, inget vid årsbokslut)

	Föregående år	Innevarande år
Antal rehabiliteringsärenden	8	7
Varav avslutade rehabiliteringsärenden	4	3

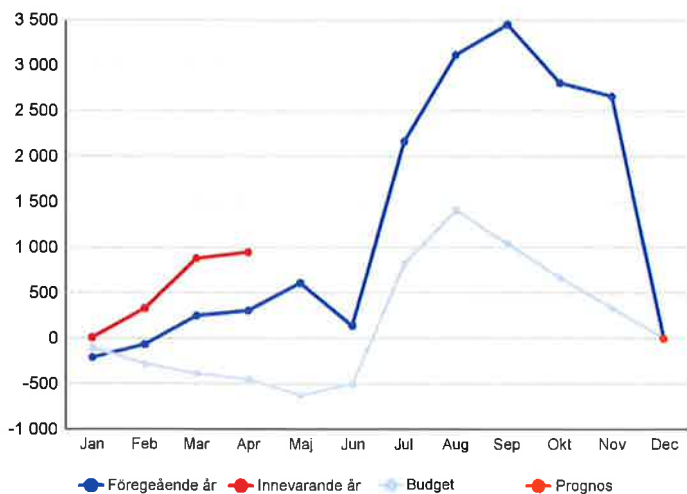
Arbetsmiljöavvikelser

(1 mån släp, inget vid årsbokslut)

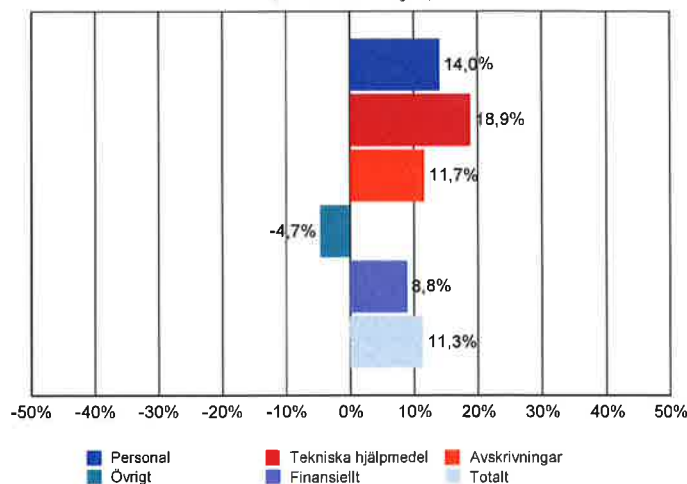

Arbetsmiljöavvikelser (ack)

(1 mån släp, inget vid årsbokslut)

	Föregående år	Innevarande år
Antal negativ händelse/olycka	3	5
Antal tillbud	0	0
Antal risk/iakttagelse	0	2
Totalt antal	3	7
- varav hot och våld	0	0
- varav sticksador	0	0

Ekonomi
Akkumulerat resultat (tkr)

Kostnadsutveckling

(Ack utf/Åck utf fg år)


Förenklad resultaträkning (mkr)

Motpart 1,2,3

	Ack utfall Inn år	Ack Budget Inn år	Ack avv från budget	Ack Utfall Fg år	Helår Prognos	Helår Budget	Avv Bud mot Prog	Bokslut Utf Fg år	Ack Avv Fg år
Intäkter									
Försäljning och uthyrning av hjälpmedel	40,8	40,5	0,3	36,2	122,0	121,4	0,6	107,2	4,6
Försäljning av tekniska tjänster inkl service	1,0	0,8	0,2	0,8	2,4	2,4	0,0	2,4	0,2
Inkontinenssamordning	0,3	0,3	0,0	0,3	1,0	1,0	0,0	1,0	0,0
Övriga verksamhetsintäkter	0,4	0,3	0,1	0,4	1,4	1,0	0,3	2,2	0,0
Summa Intäkter	42,6	42,0	0,6	37,7	126,7	125,8	0,9	112,7	4,9
Kostnader									
Personalkostnader	-14,1	-14,1	0,0	-12,4	-42,2	-41,1	-1,1	-36,6	-1,7
Inköpskostnader tekniska hjälpmedel	-11,1	-11,4	0,3	-9,4	-34,3	-34,3	0,0	-29,5	-1,8
Avskrivningar hjälpmedel och övrigt	-9,5	-9,5	0,1	-8,5	-28,7	-28,6	0,0	-26,2	-1,0
Övriga kostnader	-6,4	-6,7	0,3	-6,7	-19,9	-20,1	0,2	-18,9	0,3
Finansiella kostnader	-0,6	-0,6	0,0	-0,5	-1,7	-1,7	0,0	-1,5	0,0
Summa Kostnader	-41,6	-42,4	0,8	-37,4	-126,7	-125,8	-0,9	-112,7	-4,2
Resultat	0,9	-0,4	1,4	0,3	0,0	0,0	0,0	0,0	0,6

Ekonomi
Arbetad tid (ack)

	Innevarande År	Föregående År	Förändring	Förändring %
Utförd arbetstid	43 769	39 602	4 167	10,52
- varav övertid/mertid	105	39	66	169,44
- varav timavlönade	170	4	166	4 161,25
Justering timavlönade, övertid/mertid, vab. (Diff mot vald månad fg år.)	46	0	46	0,00
Justering personer i omställningsprogrammet. Objekt 9910.	0	0	0	0,00
Justering utvecklingsanställda.	-315	0	-315	0,00
Justering inhyrd personal från externa bemanningsföretag	0	0	0	0,00
- varav läkare	0	0	0	0,00
- varav sjuksköterskor	0	0	0	0,00
- varav övriga	0	0	0	0,00
Justering inhyrd personal från resursenheten	0	61	-61	-100,00
Justering för fler eller färre arbetsdagar inn år jmf med fg år	0	609	-609	-100,00
Justering för en extra dag i februari (vid skottår) för arb med schema	0	0	0	0,00
Arbetad tid inkl jour/beredskap	43 501	40 272	3 229	8,02
Avdrag arbetad tid under jour/beredskap	-5	-37	33	-87,84
Arbetad tid exkl jour/beredskap	43 496	40 235	3 261	8,11
Antal årsarbetare utifrån arbetad tid exkl jour/beredskap	76	70	6	8,11

Procentuell förändring antal årsarbetare jmf med fg år (ack)
