

**Stadskansliet**Sara Schelin, 0221-251 40-  
sara.schelin@koping.se**Översyn av organisation – fullmäktiges särskilda uppdrag 2018**

I budget 2018 gav kommunfullmäktige kommunstyrelsen i uppdrag att tillsätta en arbetsgrupp för översyn av nämnd- och förvaltningsorganisation inför kommande mandatperiod. Vid kommunstyrelsens sammanträde 2018-01-18 fick kommunchef i uppdrag att genomföra en förvaltningsöversyn utifrån ett behov av att tydliggöra roll- och ansvarsfördelning mellan förvaltningarna och också mellan förvaltningarna och nämnderna, styrelsen och bolagen. Syftet med översynen har varit att hitta förslag för att höja kvalitet, effektivitet och kompetens i hela organisationen för att skapa största möjliga nytta för Köpingsborna.

I föreliggande rapport presenteras de förslag som organisationsöversynen kommit fram till. Förslagen är framtagna utifrån utredningens fördjupningsområden Kommunledning, Kultur och fritid, Kolsva, Samhällsbyggnad och Bolag.

Projektgruppens förslag är att gå från en förvaltningsorganisation med tio förvaltningar till sex förvaltningar:

- Kommunledningsförvaltning
- Kultur-, fritids- och folkhälsoförvaltning
- Vård- och omsorgsförvaltning
- Samhällsbyggnadsförvaltning
- Social- och arbetsmarknadsförvaltning
- Utbildningsförvaltning

Vidare föreslås bildandet av en kommunkoncern med ett moderbolag "Rådhuset AB" där Köpings Bostads AB och Västra Mälardalens Energi och miljö AB blir dotterbolag.

Stadskansliet föreslår kommunstyrelsen besluta

**att godkänna föreliggande organisationsutredning i sin helhet**

**samt att ge kommunchefen i uppdrag att, i de verksamheter det är tidsmässigt möjligt, verkställa organisationsförändringen från och med 2019-01-01.**

Sara Schelin  
kommunchef**Kansliavdelningen**Postadress  
Köpings kommun  
731 85 KöpingBesöksadress  
Rådhuset  
Stora TorgetTelefon  
0221-250 00Fax  
0221-251 31Webbplats och e-post  
www.koping.se  
stadskansliet@koping.seBankgiro  
991-1215Org. nr  
212000-2114

# Översyn av organisation

Kommunfullmäktiges särskilda uppdrag 2018



**KÖPINGS KOMMUN**



© Köpings kommun

Rapporten skriven av:

Fredrik Alm, Sara Schelin, Sofie Åström

Diarienummer:

[Klicka här och skriv diarienummer]

Process:

[Klicka här och skriv processnummer och rubrik]

Antagen av:

[Klicka här och skriv nämnd, datum och §]

## Innehåll

<b>Bakgrund</b>	<b>5</b>
Syfte	6
Organisation	6
Metod	6
Tidplan	8
<b>Nuvarande organisation</b>	<b>9</b>
<b>Förslag till ny organisation</b>	<b>10</b>
Kommunledning	10
Kultur, fritid och folkhälsa	11
Kolsva kommunedel	12
Bolag	13
Samhällsbyggnad	14

## Bakgrund

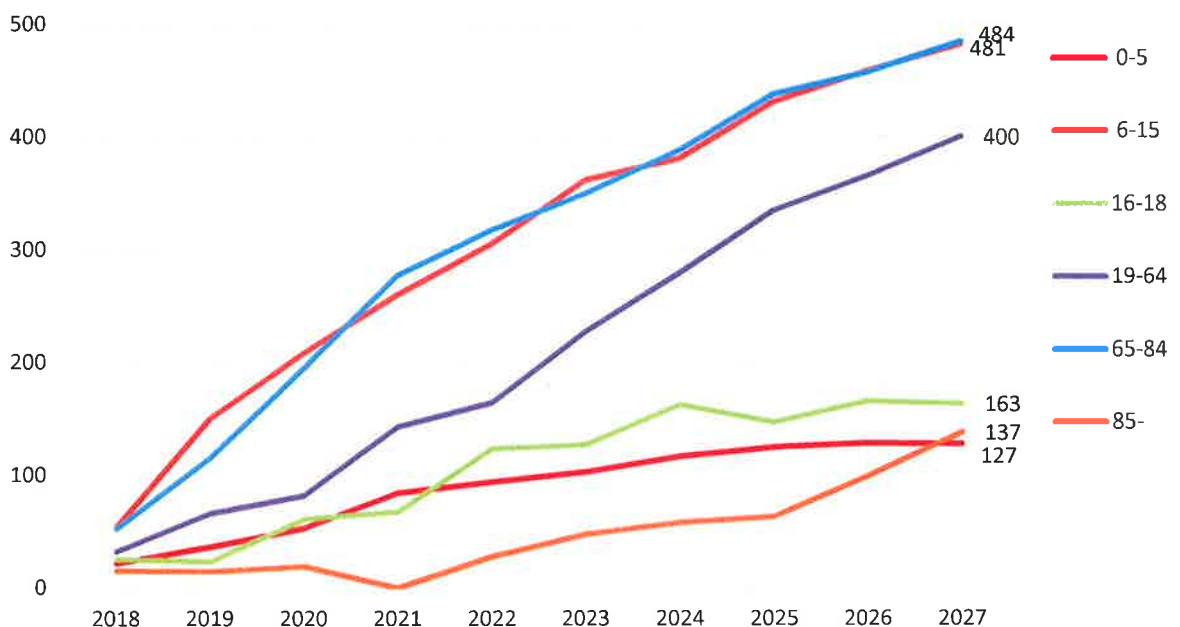
Under de närmaste decennierna ställs kommunerna inför en rad utmaningar bland annat till följd av den demografiska utvecklingen och den snabba urbaniseringstakten. För att kommunerna på lång sikt ska kunna möta samhällsutvecklingen krävs att de har en kapacitet som står i proportion till deras uppgifter.

Några av våra utmaningar:

- Kompetens- och arbetskraftsförsörjning
- Etablering och integration av nyanlända
- Växande anspråk på service
- Klimatförändringar
- Digitalisering
- Förändrade demografiska förutsättningar
- Ekonomi i balans

Köpings kommun har en befolkning med något högre medelålder än genomsnittet i landet. I den befolkningsprognos som sträcker sig till 2027 framgår att antalet invånare 65-84 år ökar med 484 personer fram till 2027. Även antalet 6-15-åringar ökar i liknande antal med 481 personer. Den lägsta ökningstakten uppvisar 0-5-åringar som ökar med 127 personer till 2027. Denna grupp är dock mycket svårprognostiserad, då analysen bygger på antaganden om framtida födelsetal.

Årlig befolkningsförändring 2018-2027 jämfört med 2017 per åldersgrupp



I budget 2018 gav kommunfullmäktige kommunstyrelsen i uppdrag att tillsätta en arbetsgrupp för översyn av nämnd- och förvaltningsorganisation inför kommande mandatperiod.

Stadskansliet fick av kommunstyrelsen 2018-01-18 i uppdrag att genomföra en översyn av kommunens förvaltningsorganisation.

### Syfte

Det finns ett behov av att tydliggöra roll- och ansvarsfördelning mellan förvaltningarna och också mellan förvaltningarna och nämnderna, styrelsen och bolagen. Syftet med översynen är att hitta förslag för att höja kvalitet, effektivitet och kompetens i hela organisationen för att skapa största möjliga nytta för Köpingsborna.

Målet med översynen är att skapa en modern och ändamålsenlig organisation med tydlig roll- och ansvarsfördelning som ger förutsättningar för en kultur präglad av kvalitet, effektivitet och samspel.

Köpings kommun ska ha en organisation som:

- arbetar effektivt
- är kostnadseffektiv
- har en effektiv intern och extern samordning
- innebär mindre administration

### Organisation

Arbetet med organisationsöversynen har genomförts av tjänstemän inom förvaltningsorganisationen med regelbundna avstämningar med kommunstyrelsens arbetsutskott.

- Stygrupp – kommunstyrelsens arbetsutskott (KSAU)
- Projektgrupp – kommunledningsgruppen (KLG) består av kommunchef, förvaltningschefer, personalchef, näringslivschef, kommunikationsstrateg och kanslichef.
- Arbetsgrupper – utskott inom kommunledningsgruppen (KLG)

### Metod

Genomförandet av organisationsöversynen har präglats av ett flertal moment, dels gemensamma inom projektgruppen och gruppvisa moment inom respektive arbetsgrupp.

- Kvalitativa fokusgrupper
- Intervjuer med verksamhetsföreträdare
- Uppföljning och analys av kvantitativa kvalitets- och effektivitetsmått
- Omvärldsanalys

- Organisationsgrundande principer
- Chefsforum med alla chefer i organisationen
- Workshop med kommunstyrelsens arbetsutskott och nämnsordföranden
- Avstämningar med fackliga företrädare

I utredningen har fem fördjupningsområden belysts särskilt och arbetsgrupper formats därefter:

- Kommunledning
- Samhällsbyggnad
- Kolsva
- Kultur och fritid
- Bolag

### **Organisationsgrundande principer**

Projektgruppen har utifrån uppdraget arbetat fram de organisationsgrundande principer som ligger till grund för organisationsöversynen. Dessa perspektiv har legat till grund för arbetsgruppernas analyser för respektive fördjupningsområde.

#### *Medborgarperspektiv*

- Fokus på effekt och värdeskapande för de vi är till för

#### *Helhetsperspektiv*

- Tillsammans utvecklar vi en välfungerande kommun
- Samverkan och att vilja varandra väl är vägen till framgång

#### *Strukturellt håller vi ihop huvudprocesserna*

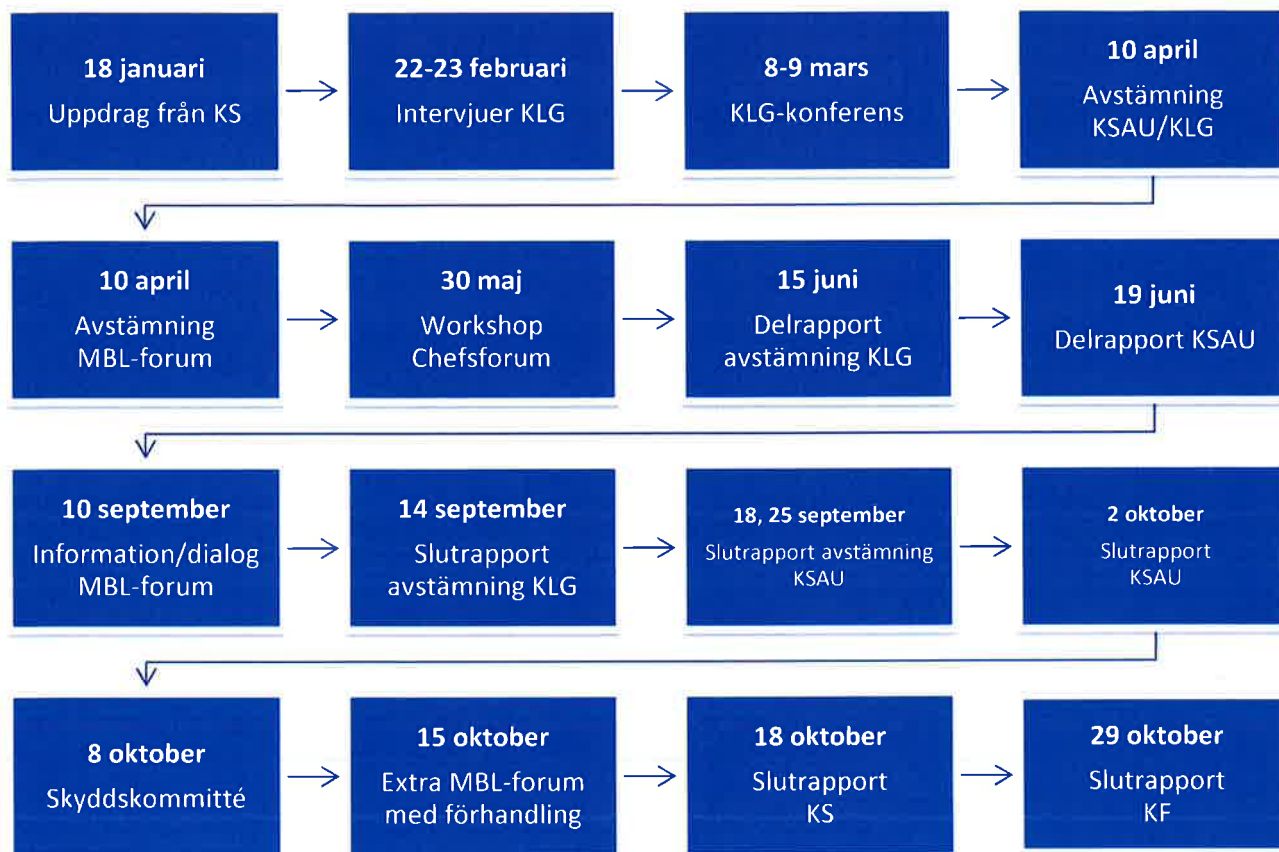
- Vi eftersträvar effektiv administration
- Vi eftersträvar långsiktighet i vårt strategiska arbete
- Vi säkrar god service och bra underlag för våra politiker

#### *Tydligt ledarskap*

- Vi vet våra roller och uppdrag och har förståelse för andras roller
- Tillit till styrning och ledning där mötet sker
- Vi härbärgerar ovisshet och ständig förändring
- Vi välkomnar öppenhet och en transparent beslutsgång
- 3T

## Tidplan

Projektet inleddes i januari 2018 med att kommunstyrelsen gav kommunchef i uppdrag att genomföra en organisationsöversyn. Därefter har de större momenten genomförts enligt följande:





## Nuvarande organisation

Köpings kommun har tio förvaltningar som arbetar mot sju nämnder. Den nuvarande förvaltningsorganisationen har varit densamma sedan 2006-01-01 då social- och arbetsmarknadsnämnd och social- och arbetsmarknadsförvaltningen tillkom.

Därefter har nämndsorganisationen förändrats 2011-01-01 då miljö- och byggnadsnämnden tillkom genom sammanslagning av byggnadsnämnd och miljönämnd. Den gemensamma överförmyndarnämnden Köping, Arboga och Kungsör bildades 2015-01-01.

Nuvarande förvaltningsorganisation:

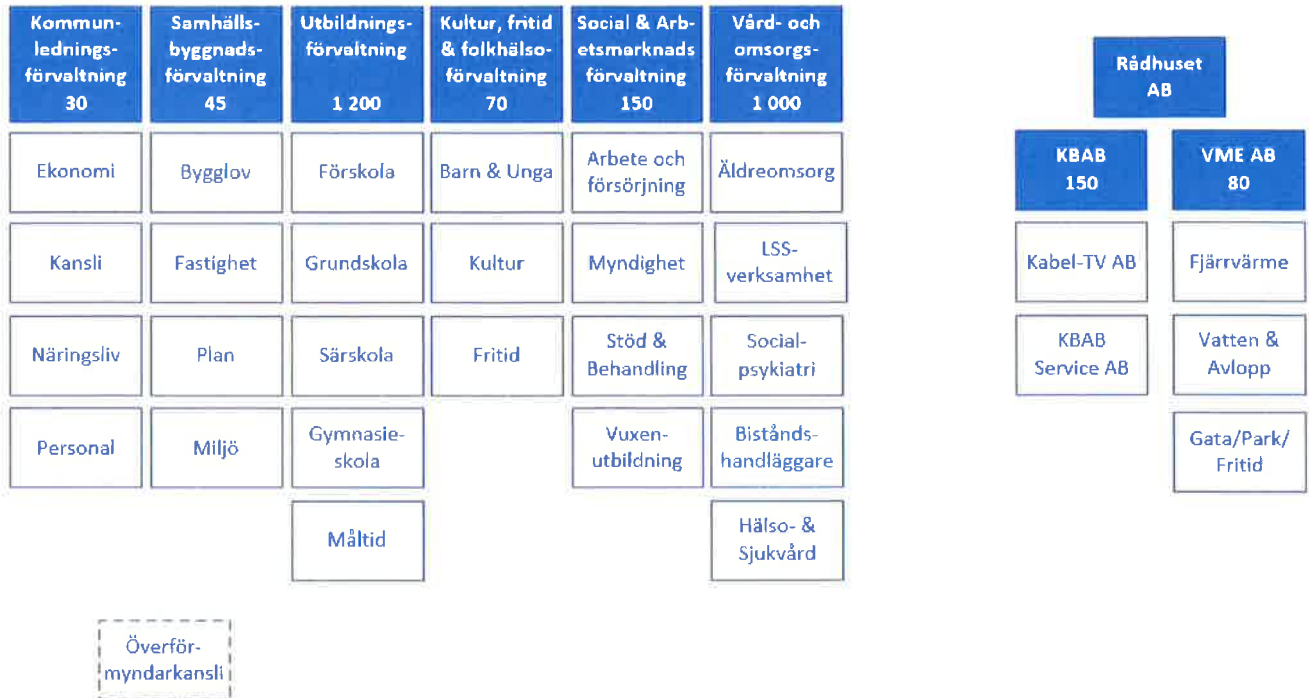
Stadskansliet	Drätselkontoret	Tekniska kontoret	Stadsarkitektkontoret	Miljökontoret	Barn & utbildning	Kolsva kommunal	Kultur & fritid	Social & Arbetsmarknad	Vård & Omsorg
Fastighets-samordning	Ekonomi	Entreprenad	Bygglov	Miljö- & hälsoskydd	Förskola	Förskola	Barn & ungdom	Arbete och försörjning	Äldreomsorg
Kansli	Säkerhet	Gata & Park	Mark	Livsmedel	Grundskola	Grundskola	Bad, hallar, föreningstöd	Myndighet	LSS-verksamhet
Kommunikation		Vatten & Avlopp	Plan		Kulturskola	Äldreomsorg	Bibliotek	Stöd & Behandling	Socialpsykiatri
Näringsliv					Särskola	Bistånds-handläggare	Museum	Vuxen-utbildning	Personlig assistans
Personal					Gymnasieskola	MAS	Turism		Bistånds-handläggare
Överförmyndarkansli					Måltid	Anläggningar	Anläggningar		MAS MAR SSK

Nuvarande bolagsorganisation (helägda bolag):

KBAB 150	VME AB 20
Kabel-TV AB	Fjärrvärme
KBAB Service AB	

## Förslag till ny organisation

Projektgruppens förslag är att gå från nuvarande tio förvaltningar till sex förvaltningar.



### Kommunledning

I utredningen har arbetsgruppen belyst förutsättningarna för en sammanhållen kommunledningsförvaltning.

Det förslag som gruppen förordar är en kommunledningsförvaltning som huvudsakligen utgörs av en sammanslagning av Drätselkontoret och Stadskansliet.

Kommunledningsförvaltningen skulle bestå av cirka 30 anställda. Enheter inom förvaltningen föreslås vara:

- Personalavdelning – personalhandläggarna är centralt placerade på personalavdelningen och arbetar i nära dialog med respektive förvaltning/kontor.
- Ekonomiavdelning – central styrning av ekonomichef, förvaltningsekonomer lokalt placerade och förvaltningschefernas ansvar utreds vidare.
- Kansliavdelning bestående av kommunikation, kansli och centrala strategier.
- Näringsliv – slås samman med Turism som flyttas från Kultur och fritid.

Detta skapar förutsättningar för en kommunledningsförvaltning som kännetecknas av:

- en styrande och stödjande förvaltning som håller ihop centrala processer gentemot förvaltningarna
- specialiserade tjänster inom ledning och strategi när det gäller personal, ekonomi, kommunikation, kansli och kvalitet
- central analys och uppföljning
- ansvarar för regionfrågor och projektet Samverkan i Västra Mälardalen

Vi ser att det idag saknas en samordnad central hantering av frågor kring ekonomi, kvalitet och personal. Med en gemensam förvaltning och centralt placerade resurser underlättas denna samordning samtidigt som vi får en mer effektiv administration och minskar sårbarheten.

Ekonomiska och personella konsekvenser

- Vi bedömer att kvaliteten i arbetet blir högre genom sammanhållna processer gentemot förvaltningarna
- Sammanhållen personalfunktion från 2019-01-01
- Sammanhållen kommunikationsfunktion från 2019-01-01
- Näringsliv och Turism slås samman
- Fastighetssamordning överförs till Samhällsbyggnad
- Fortsatt utredning kring Överförmyndarkansliets placering
- Effektivisering genom mindre administration avseende planering och uppföljning
- Effektivisering genom bättre samordning kring tjänster och arbetsuppgifter
- Endast mindre ekonomiska konsekvenser

Kultur, fritid och folkhälsa

Arbetsgruppens förslag är att förvaltningen kvarstår men att nuvarande verksamhetsområden organiseras om medan vissa verksamhetsområden tillkommer och andra överläts till andra förvaltningar/bolag.

Det förslag arbetsgruppen förordar är att Kulturskolan överförs till Kultur och fritid från Barn och utbildning. Vidare föreslås att Turism övergår till Näringsliv på Kommunledningsförvaltningen och att naturbad och anläggningar överförs till VME AB. Förvaltningen föreslås även få ett utökat och förtydligt ansvar när det gäller kommunens samlade folkhälsoarbete.

Förvaltningen skulle få ca 70 anställda och tre enheter:

- Barn och unga – huvudansvar för kommunens främjande och förebyggande arbete med barn- och ungdomsfrågor

- Fritid – föreningsstöd, folkhälsa
- Kultur – folkbibliotek, museum, allmän- och ungdomskultur samt kulturskola

När det gäller Turism ser vi att ett sammangående med Näringsliv skapar bättre förutsättningar för utvecklingen av kommunen arbete med evenemang och besöksnäring. Kulturskolans organisatoriska placering harmonieras med övriga länets och utifrån Region Västmanlands kulturskoleprojekt. Vidare skapas förutsättningar för synergieffekter om driften av naturbad och anläggningar återfinns inom samma driftsorganisation som kommunens övriga anläggningar. Generellt bedömer vi även det finns ett behov av att tydliggöra folkhälsoperspektivet i kommunen.

#### Ekonomiska och personella konsekvenser

- Näringsliv och Turism slås samman
- Driftspersonal naturbad och anläggningar överförs till VME AB
- Kulturskolan överförs från Barn och utbildning till Kultur, fritid och folkhälsa
- Större och färre enheter/chefskap skapar effektivare organisation och administration
- Bättre samordning kring kommunövergripande uppdrag ger tydligare arbetsuppgifter
- Endast mindre ekonomiska konsekvenser
- Sammanhållet arbetssätt skapar förutsättningar och synergier för högre kvalitet i arbetet

#### Kolsva kommunedel

Projektgruppens förslag är att verksamheterna inom Kolsva kommunedel att bli en integrerad del i förvaltningsorganisationen. Förslaget är i linje med uppdraget från kommunstyrelsen att kommunen ska ha en organisation som arbetar effektivt, är kostnadseffektiv, har en effektiv intern och extern samordning och innebär mindre administration. Även utifrån de organisationsgrundande principerna så visar dessa på en förtjänst för helheten om det positiva inom kommundelen kan tas tillvara och hållbaras och gemensamt utvecklas.

Det finns områden inom den befintliga organisationen som underlättas vid ett sammangående med övrig förvaltning:

- Kompetens- och arbetskraftsförsörjning, specialistfunktioner och vikarieanskaffning
- Enklare samverkan kring platser, lokaler och byggande
- Likvärdig service och stöd inom hela förvaltningsorganisationen

- Tydligare och effektivare ekonomi- och målstyrning samt ansvarsutkrävande
- Enhetligt kvalitets- och miljöarbete
- Mindre administration

Totalt sett överväger de positiva effekterna med en sammanslagning de negativa. De många styrkor som kännetecknar Kolsva kommun i form av till exempel arbetssätt och kvalitetsarbete ska tas tillvara så att verksamheternas kvalitet inte äventyras utan utvecklas inom ramen för de nya förvaltningarna. Detta innebär att Köpings kommun får en sammanhållen förskola- och grundskoleverksamhet samt verksamhet inom äldreomsorg och omsorg om funktionsnedsatta. Likt Kultur och fritid finns det tydliga synergieffekter om driften av kommunens samtliga anläggningar återfinns inom samma organisation.

#### Ekonomiska och personella konsekvenser

- Förskole- och skolverksamhet överförs till Utbildningsförvaltningen 2019-01-01
- Äldreomsorg och omsorg om funktionsnedsatta inkl. biståndsbedömning och MAS, överförs till Vård- och omsorgsförvaltningen 2019-01-01
- Driftspersonal anläggningar överförs till VME AB 2019-01-01 alternativt efter bolagsstämma 2019
- Fortsatt utredning kring fritidsverksamheten
- Samordningsvinster ger effektivare administration
- Tillgång till välutvecklat och systematiskt kvalitetsarbete

#### Bolag

Köpings kommun har idag två helägda bolag; Köpings Bostads AB (KBAB) och Västra Mälardalens Energi och miljö AB (VME AB). KBAB är även moderbolag till dotterbolagen Köpings Kabel-TV AB och KBAB Service AB.

Projektgruppen har analyserat kommunens bolagsstruktur och kommit fram till att denna inbördes organisation bör kvarstå och föreslår att ett koncernbolag bildas som tar ett helhetsgrepp över kommunens bolagiserade verksamhet. Koncernbolaget, i förslaget kallat "Rådhuset AB", blir då ägare till de andra kommunala bolagen.

Vidare föreslås att VME AB utökas med vissa driftverksamheter som idag finns inom Tekniska kontoret, Kultur och fritid och Kolsva kommun.

VME AB får ca 90 anställda och skulle, förutom central administration, bestå av tre verksamhetsavdelningar:

- Fjärrvärme – befintlig verksamhet idag, fjärrvärmeproduktion i Kolsva, Köping och Arboga

- Gata, Park, Fritid – gata- och parkverksamhet med tillhörande driftavdelning samt driftverksamhet för anläggningar från Kultur och fritid och Kolsva kommunal överförs till VME AB
- Vatten och avlopp – all vatten- och avloppsverksamhet överförs till VME AB

Tanken med moderbolaget Rådhuset AB är att hela koncernen Köpings kommun med dess dotterbolag ska få en tydligare styrning och stärka Köpings utveckling genom ökad samverkan och effektivisering. Genom detta tydliggörs ägarens roll ytterligare, vilket skapar förutsättningar för en förbättrad styrning, samordning och rapportering tillbaka till ägaren.

I dagsläget är VME AB och bolagsformen ett krav för att ha verksamhet i en annan kommun (Arbogas fjärrvärme). Därav kan vi ej välja bort bolagsformen som organisationsform i denna organisationsöversyn. Därav har vi valt att utöka VME AB med de driftverksamheter som finns i kommunen och som vi bedömer vinner på en samordning. Strategi och planering kommer dock att kvarstå inom förvaltningsorganisationen och Samhällsbyggnad.

#### Ekonomiska och personella konsekvenser

- Positivt resultat i bolagen kommer andra kommunala verksamheter till godo
- Till VME AB överförs personal inom Vatten- och avloppsverksamheten
- Till VME AB överförs personal inom Gata och park inklusive driftverksamhet från Tekniska kontoret samt driftverksamhet från Kultur och fritid och Kolsva kommunal
- Överföring av verksamheter sker 2019-01-01, alternativt efter bolagsstämma 2019
- Samordningsvinster för driftverksamheten med större gemensamma resurser
- Högre kvalitet

#### Samhällsbyggnad

Idag finns samhällsbyggnadsfrågorna inom förvaltningarna Miljökontoret, Stadsarkitektkontoret och Tekniska kontoret. Projektgruppens förslag är att det bildas en Samhällsbyggnadsförvaltning med fokus på den byggda miljön bestående av förvaltningarna Stadsarkitektkontoret och Tekniska kontoret avseende trafikmyndigheten och funktionen för den strategiska gatu- och parkplaneringen. Miljökontorets myndighetsdel införlivas i myndighetsförbundet VMMF. Fastighetssamordningen vilken idag finns på Stadskansliet flyttas in i samhällsbyggnadsförvaltningens fastighetsenhet.

Med detta förslag får förvaltningen ca 45 anställda och tre enheter samt en administrativ stödfunktion:



- Fastighetsenheten (inklusive mark och hamn) – företräder kommunen som fastighetsägare och genomför bl.a. köp- och försäljning av fastigheter, initierar fastighetsbildning samt sköter extern utarrendering och uthyrning av kommunens utvecklingsfastigheter. Ansvarar för kommunens exploateringsverksamhet.
- Planenheten – ansvarar för översikts- och detaljplanering. I planförfarandet tillvaratas allmänna intressen.
- Bygglovenhet – handläggning bygglov, tillsyn, sanktionsärenden.
- Administrativ stödfunktion – ekonomistyrning och ekonomiadministration samt kvalitetssamordning och miljöledning.

Genom att hålla ihop bygg- och exploateringsprocessen, så som stadsarkitektkontoret är organiserat idag, och förstärka med funktionen för gatu- och parkkompetens samt fastighetssamordning blir effekten att huvudprocessen stärks ännu mer. Genom att samla markförsörjning, lokaliseringsfrågor och bygglov i samma förvaltning effektiviseras både plan- och byggprocessen.

#### Ekonomiska och personella konsekvenser

- Sammanhållna huvudprocesser inom samhällsbyggnadsområdet
- Verksamheterna Vatten och avlopp samt Gata och park inklusive driftavdelning överförs från Tekniska kontoret till VME AB (som beskrivits tidigare)
- Trafikmyndigheten och strategifunktionen inom Gata och park flyttas från Tekniska kontoret till Samhällsbyggnadsförvaltningen
- Fastighetsenhet bildas inom Samhällsbyggnad innehållandes Fastighetssamordning samt Mark och exploatering
- Miljökontorets myndighetsdel förslås flyttas över till myndighetsförbundet VMMF på grund av jävsituationer vid tillsyn av kommunens fastigheter och mark
- Miljökontorets miljöstrategiska del kvarstår inom kommunen och flyttas till Samhällsbyggnadsförvaltningen
- Stadsarkitektkontoret i sin helhet införlivas till Samhällsbyggnadsförvaltningen
- Samordning av administrativa processer