



Stadsarkitektkontoret
Riitta Forngren, 0221-252 83
riitta.forngren@koping.se

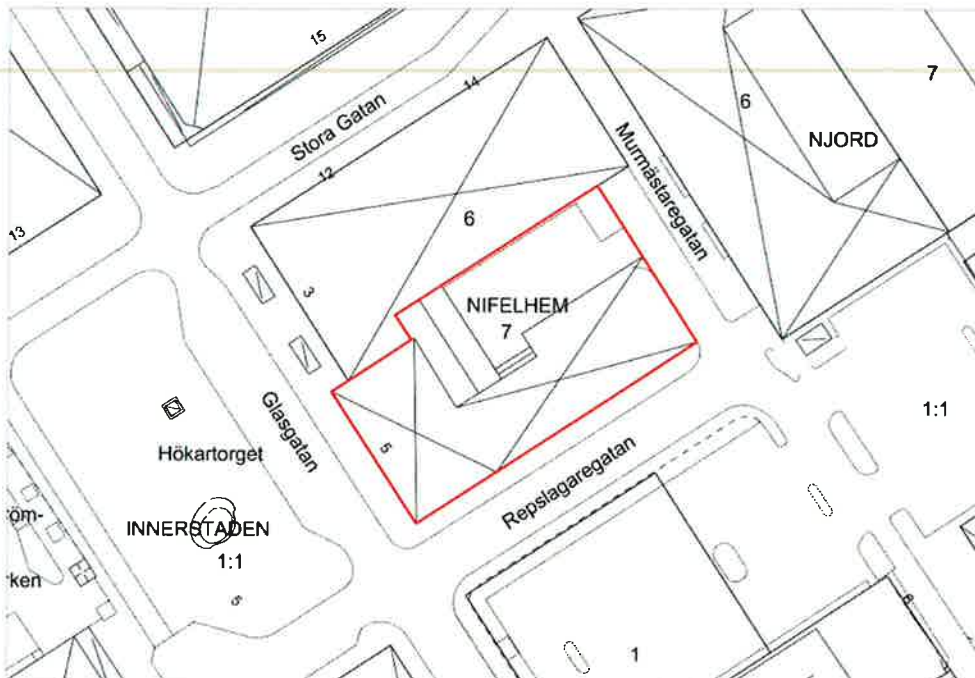
KÖPINGS KOMMUN Stadskansliet	
2016 -01- 13	
Dnr KS 2016/45	Diarienum 230

Kommunstyrelsen

Planuppdrag, Kv Nifelhem 7, Köpings tätort, Köpings kommun

Syfte

Planens syfte är att möjliggöra att fastigheten Nifelhem 7 kan användas för bostäder och vård utöver gällande användning för centrumverksamheter.



Planens avgränsning, Nifelhem 7.

Datum
2016-01-12Vår beteckning
641/2015

Bild på fasad mot Glasgatan och Hökartorget.

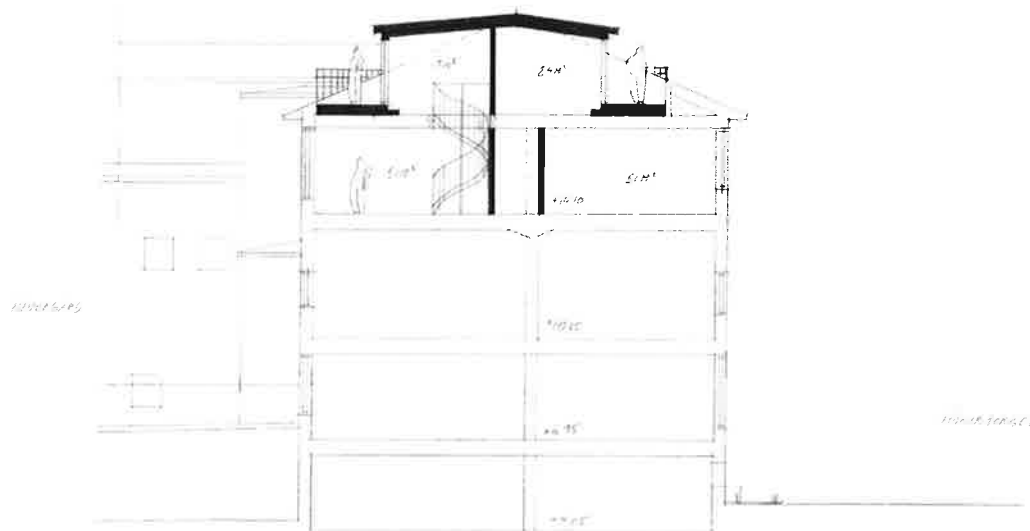
Bakgrund och ansökan

Fastighetsägaren har under 2015 anpassat lokalerna till att inrymma en vårdcentral på de tre första våningarna. Förberedelser har gjorts för att efter en planändring kunna utnyttja det övre planet med en ändring av taket. Detta för att bygga ett loft som möjliggör byggande av tre-fyra lägenheter på det översta planet och vindsdelen.

Fastighetsägaren inkom med en begäran om ändring av detaljplanen i oktober 2015. Ansökan kompletterades med underlag i november 2015. Förslag på planlösning och utformning bifogas, *Förslag på nya lägenheter på plan 4 och 5, Industriporten AB, 2015-11-18, Martin Kuortti Arkitekt AB.*



Fasad mot Glasgatan. Industriporten AB, 2015-11-18, Martin Kuortti Arkitekt AB.

Datum
2016-01-12Vår beteckning
641/2015

Skissförslag på nya lägenheter på plan 4 och plan 5. Industriporten AB, 2015-10-06, Martin Kuortti Arkitekt AB.

Gällande planer

Den kommunomfattande översiktsplanen för Köpings kommun antogs av kommunfullmäktige den 24 september 2012. Planområdet ingår i den befintliga tätortsbebyggelsen där några särskilda riktlinjer inte har angivits.

För Nifelhem 7 gäller PL 327, antagen 1995-11-22. Detaljplanen medger centrumverksamheter som kontor, handel, restaurang eller annan verksamhet som naturligt hör till ett centrum.

Befintliga förhållanden

Planområdet ligger i Köpings centrum, vid Hökartorget och har en areal på ca 1125 m². Fastigheten ägs av Industriporten AB.

Datum
2016-01-12Vår beteckning
641/2015

Utredningar och inventeringar

Arkitektguiden

Arkitektguiden från 2004, reviderad 2010, beskriver kulturhistoriskt värdefull bebyggelse i tätorten. Enligt översiktsplanens ställningstagande ska denna bebyggelse ges en långsiktigt hållbar förvaltning.

Nifelhem 7 är utpekad i Arkitektguiden. Husets funktion som tidigare telegrafhus har kommit till uttryck i fasaden genom bl. a. utformningen av fönstren på de olika våningarna. En bestämmelse om varsamhet kan därför övervägas vid en planändring.

MKB för planområdet

Planens genomförande bedöms inte innebära en sådan miljöpåverkan som avses i Miljöbalken (MB) 6 kap 11 § miljöbalken. En miljöbedömning, med tillhörande miljökonsekvensbeskrivning (MKB), anses därför inte behöva upprättas.

Stadsarkitektkontorets utlåtande

Detaljplanen handläggs med standardförfarande.

Beslut

Stadsarkitektkontoret föreslår kommunstyrelsen besluta

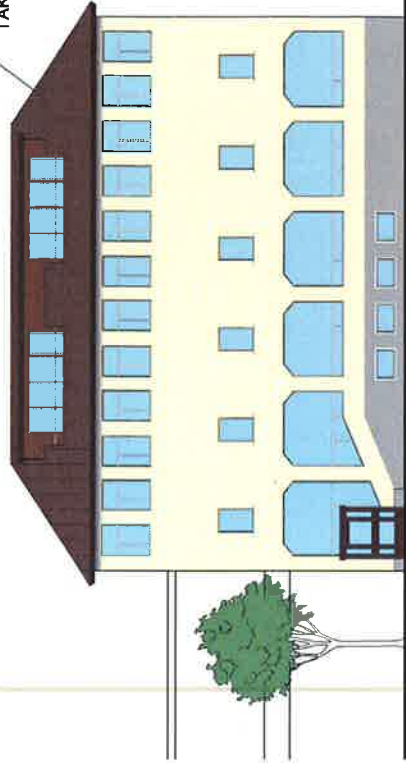
att ge stadsarkitektkontoret i uppdrag att upprätta detaljplan för fastigheten Nifelhem 7.

STADSARKITEKTKONTORET

Gun Törnblad
Stadsarkitekt

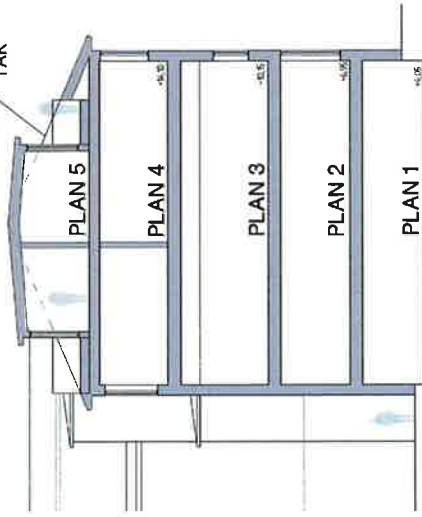
Riitta Forngren
Planchef

BEFINTLIGT
TAK



FASAD MOT GLASGATAN

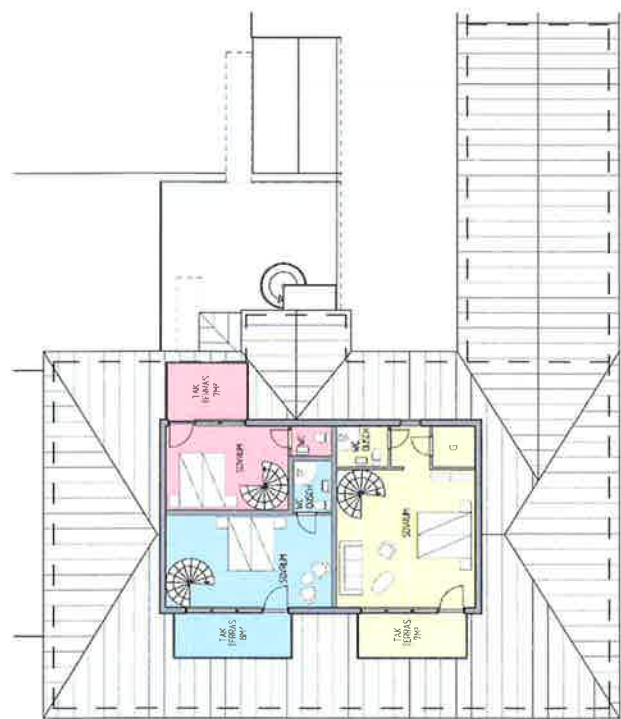
BEFINTLIGT
TAK



SEKTION



PERSPEKTIV FRÅN HÖKARTORGET



PLAN 5



PLAN 4

GLASGATAN

KV NIFELHEM 7, GLASGATAN 5 KÖPING
FÖRSLAG PÅ NYA LÄGENHETER PÅ PLAN 4 OCH 5

INDUSTRIPORTEN AB

SKALA A3 1:200 2015-11-18

MARTIN KUORITTI ARKITEKT AB



Stadsarkitektkontoret
Ola Lindholm, Markchef
0221-252 45
ola.lindholm@koping.se

Datum
2015-12-17

§ 2

KÖPINGS KOMMUN Stadskansliet	
2015 -12- 21	
Dnr	Diariet

Kommunstyrelsen

Sticklinge 3:6. Servitutsavtal för enskilda vatten- och avloppsledningar i Himmeta

Patrik Ahlgren, har vänt sig till kommunen, tekniska kontoret, för att på avtalsgrund få ansluta sin fastighet Sticklinge 1:12 som ligger utanför verksamhetsområdet vid Himmeta kyrka till kommunens vatten- och avloppsanläggning.

Tekniska kontoret har erbjudit en möjlig anslutningspunkt invid enskilda vägen strax öster om Himmeta kyrka.

På begäran av Patrik Ahlgren har stadsarkitektkontoret upprättat ett förslag till servitutsavtal för den ledningssträcka som ligger mellan anslutningspunkten och brukarfastigheten och berör kommunens fastighet Sticklinge 3:6, bifogas inklusive kartbilaga. Större delen av ledningssträckan utgör naturpark i gällande detaljplan varför Patrik Ahlgren även ska söka "schakttillstånd" hos tekniska kontoret.

För bestående intrång, upplåtet utrymme och administration betalar blivande ledningsägaren Patrik Ahlgren 5 000 kronor i ersättning.

Stadsarkitektkontoret föreslår kommunstyrelsen besluta

att godkänna bifogade servitutsavtal för utbyggnad av enskilda vatten- och avloppsledningar inom fastigheten Sticklinge 3:6.

STADSARKITEKTKONTORET

Gun Törnblad

Stadsarkitekt

Ola Lindholm

Markchef

SERVITUTSAVTAL

Mellan Patrik Ahlgren, såsom ägare av fastigheten Sticklinge 1:12, nedan kallad ledningsägaren, och Köpings kommun, såsom ägare av fastigheten Sticklinge 3:6, nedan kallad upplåtaren, allt i Köpings kommun, har nedanstående servitutsavtal träffats.

§ 1

Upplåtaren ger ledningsägaren rättighet att inom fastigheten Sticklinge 3:6, bilaga 1, och det område med tre meters bredd mitt över ledningarna som framgår av bifogad karta, dels anlägga och bibehålla ledningar för vatten och avlopp och dels för reparations- och underhållsarbeten få tillträde till fastigheten. För att kunna utföra anläggningsarbetet har ledningsägaren även rätt till tillträde av fastigheten - rätt att ta väg.

§ 2

Upplåtaren får inte vidta åtgärder som kan medföra fara för ledningarna och/eller försvåra och fördyra ledningsarbeten exempelvis genom uppförande av byggnadsverk eller plantera storvuxna träd inom det upplåtna området. Det är dock ytterst ledningsägaren som är ansvarig för att inte ledningsstråket beskogas av träd varför ledningsägaren äger rätt att avlägsna framtida sly och ungskog inom det upplåtna området.

§ 3

Ledningsägaren förbinder sig att, sedan anläggningsarbetena fullbordats, så och efter underhålls- och reparationsarbeten återställa marken i så vitt möjligt ursprungligt skick. För tillfälliga skador som kan uppkomma vid anläggandet, underhålls- och reparationsarbeten skall ersättning utgå i varje särskilt fall.

§ 4

Servitutsupplåtelsen äger omedelbar giltighet.

§ 5

Ledningsägaren ska vid och efter anläggandet ombesörja kartredovisning inklusive koordinatredovisning (SWEREF 99) av ledningarnas faktiska läge och redovisa detta till upplåtaren.

Ledningsägaren skall, oavsett detta avtal och eftersom skogsmarken enligt gällande detaljplan utgör "naturpark", hos Köpings kommun, tekniska kontoret, ansöka om "schakttillstånd" inför anläggandet av ledningarna enligt § 1. För framtiden gäller motsvarande vid underhålls- och reparationsarbeten.

Ledningsägaren erinras om nödvändigheten av att i god tid, innan anläggandet av vatten- och avloppsledningarna enligt § 1 påbörjas, ingå särskild överenskommelse med



Köpings kommun, tekniska kontorets VA-avdelning, beträffande villkoren för anslutning till Köpings kommuns allmänna vatten- och avloppsanläggning.

§ 6

För bestående intrång, upplåtet utrymme och administration skall ledningsägaren erlægga 5 000 kronor till upplåtaren i samband med undertecknandet av detta avtal.

§ 7

Ledningsägaren skall inskriva rättigheten enligt detta avtal i fastigheten Sticklinge 3:6 som servitut till förmån för fastigheten Sticklinge 1:12, vilket får ske utan upplåtarens vidare hörande.

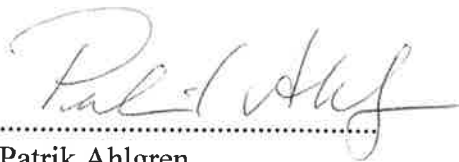
Detta avtal har upprättats i två likalydande exemplar av vilka parterna tagit var sitt.

Köping den

Stocksund den 13 december 2015

KÖPINGSS KOMMUN

.....
Gun Törnblad
Stadsarkitekt

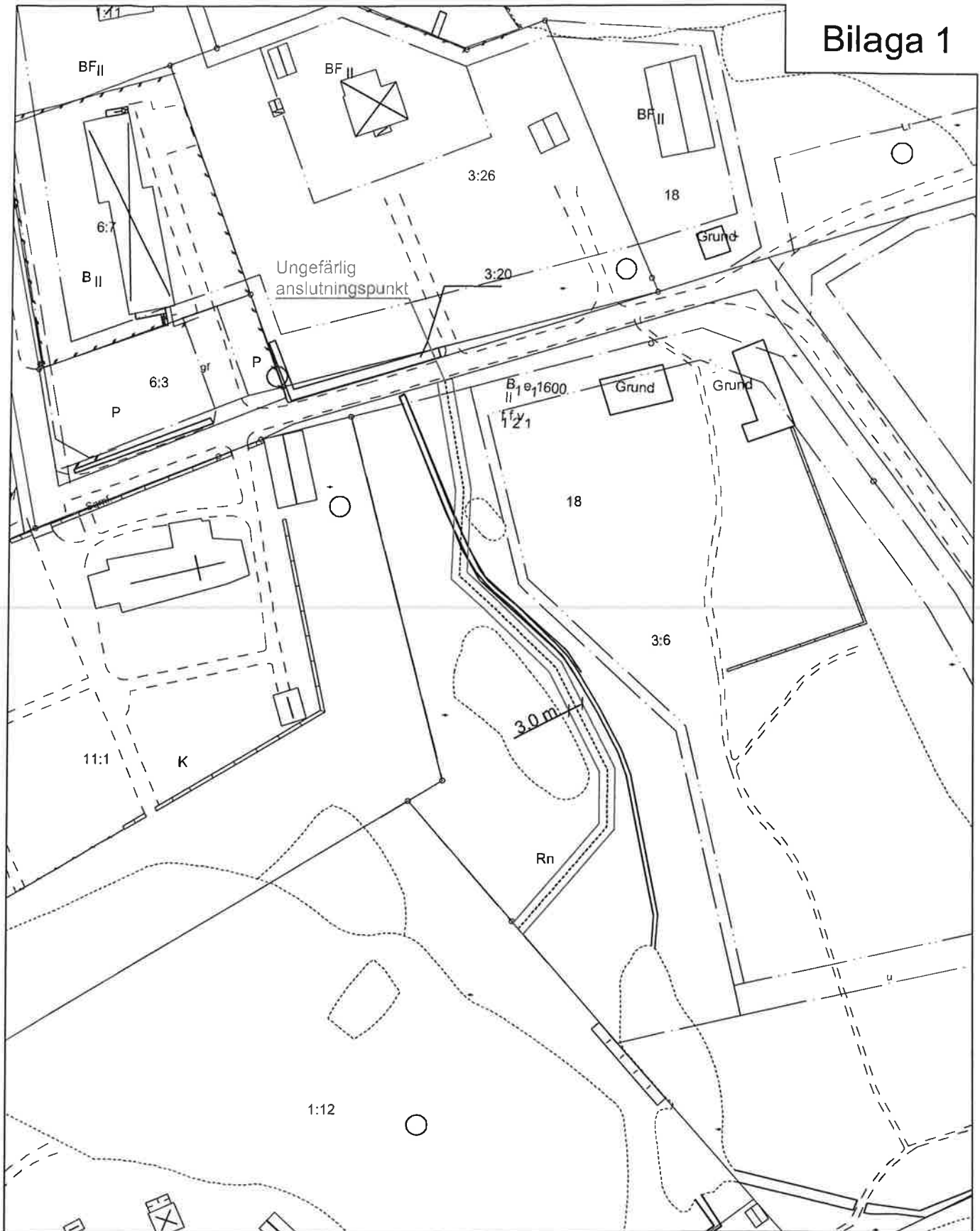

.....
Patrik Ahlgren
Ägare av Sticklinge 1:12

.....
Ola Lindholm
Markchef

Bilaga
Karta



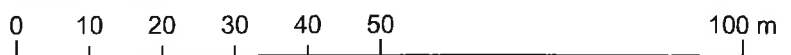
Bilaga 1



 Markområde som Köpings kommun upplåter med servitutsrätt för enskilt ägda vatten- och avloppsledningar

Köpings kommun
Stadsarkitektkontoret
2015-12-07

Skala 1:1000





2015 -12- 16

Dnr

KS 2015/857

Diarienum

007

Till Kommunstyrelsen

Till Kommunfullmäktige, för kännedom

Granskningsrapport: Granskning av kommunens beredskap för kris och extraordinära händelser.

Vi har genomfört en granskning av kommunens beredskap för kris och extraordinära händelser. Uppdraget ingår i revisionsplanen för år 2015.

Kommunerna ansvarar för att de kommunala verksamheterna fungerar med så få störningar som möjligt samt att krishanteringens inklusive krisinformationen samordnas inom det geografiska området.

Granskningen visar att Köpings kommun har en tydlig organisation för sitt krisberedskapsarbete, organisationen är väl förankrad och styrning, ledning och uppföljning uppges fungera mycket väl mellan förbund, kommun och förtroendevalda.

Dokumentationen är aktuell, ändamålsenligt och inom risk- och sårbarhetsanalysen föredömligt utförd enligt MSBs (Myndigheten för samhällsskydd och beredskap) anvisningar.

När det gäller utvecklingsområden finner vi att området säkerhetsskydd kan utvecklas ytterligare för att svara upp mot förändringarna i vårt samhälle de senaste åren.

Vi vill också understryka vikten av att övningsverksamheten genomförs kontinuerligt.

Kommunrevisionen överlämnar rapporten till Kommunstyrelsen och önskar svar senast den 31 mars 2016 på vilka åtgärder styrelsen har för avsikt att vidta med anledning av granskningen och de synpunkter som lämnas i rapporten.


Georg Lövelius
Sammanställande i revisionen



Köpings kommun

Granskning av kommunens beredskap för kris och extraordinära händelser Rapport

KPMG AB

26 november 2015

Antal sidor: 18

Innehåll

1.	Sammanfattning	1
2.	Bakgrund	2
3.	Syfte	2
3.1	Avgränsning	3
3.2	Revisionskriterier	3
3.3	Ansvarig nämnd	3
3.4	Oberoende och integritet	3
3.5	Kvalitetssäkring	3
4.	Metod	4
5.	Kommunens beredskapsarbete	5
5.1	Organisation	5
5.1.1	Krisledningsnämnd:	5
5.1.2	Krisledningsgrupp:	6
5.1.3	Stöd och servicefunktion till krisledningsgruppen:	7
5.1.4	Informationsgrupp:	7
5.1.5	POSOM-grupp:	8
5.1.6	U-Sam (Samverkan i U-län)	8
5.2	Risk- och sårbarhetsanalys	8
5.3	Handlingsplaner/program	10
5.4	Informationsarbetet	11
5.5	Samverkan och övning	12
5.6	Styrning och uppföljning	12
5.6.1	Intern styrning och uppföljning	12
5.6.2	Extern styrning och uppföljning	13
5.7	Säkerhetsskyddsarbete	14
5.8	Ekonomi	14
6.	Slutsatser och kommentarer	17

1. Sammanfattning

KPMG har av revisorerna i Köpings kommun fått i uppdrag att granska kommunens beredskap för kris och extraordinära händelser.

Granskningen har genomförts under november 2015. Granskningen har utförts på styrande dokument, dokumentation enligt lag, samt andra, för området aktuella, dokument. Telefonintervjuer har hållits med representanter för verksamheten.

Granskningen visar att Köpings kommun har en tydlig organisation för sitt krisberedskapsarbete, organisationen är väl förankrad och styrning, ledning och uppföljning uppges fungera mycket väl mellan förbund, kommun och förtroendevalda. (Se avsnitt 5.1)

Dokumentationen är aktuell, ändamålsenligt och inom risk- och sårbarhetsanalysen föredömligt utförd enligt MSBs (Myndigheten för samhällsskydd och beredskap) anvisningar. (Se avsnitt 5.2)

När det gäller utvecklingsområden finner granskaren att området säkerhetskydd kan utvecklas ytterligare för att svara upp mot förändringarna i vårt samhälle de senaste åren. (Se avsnitt 5.7)

2. Bakgrund

KPMG har av revisorerna i Köpings kommun fått i uppdrag att granska kommunens beredskap för kris och extraordinära händelser.

Kommunerna ansvarar för att de kommunala verksamheterna fungerar med så få störningar som möjligt samt att krishanteringens inklusive krisinformationen samordnas inom det geografiska området.

Granskningen utgår från de krav som ställs i lagen om kommuners och landstings åtgärder inför och vid extraordinära händelser (SFS 2006:544) i fredstid och höjd beredskap. I lagen ges kommun och landsting i uppdrag att inrätta en särskild krisorganisation och fastställa en plan för hur extraordinära händelser ska hanteras. Granskningen tar även hänsyn till de krav som ställs i Säkerhetsskyddslag (SFS 1996:627) då denna lag berör de rutiner som behövs vid höjd beredskap. Vidare utgår från de krav som ställs av MSB (Myndigheteten för samhällsskydd och beredskap) och den överenskommelse som finns mellan MSB och SKL (Sveriges kommuner och landsting).

Med extraordinär händelse avses en händelse som avviker från det normala, innebär en allvarlig störning eller överhängande risk för en allvarlig störning i viktiga samhällsfunktioner och kräver skyndsamma insatser av en kommun eller ett landsting.

3. Syfte

Projektets syfte är att kartlägga och bedöma hur kommunen organiserat sitt beredskapsarbete för att kunna hantera extraordinära händelser. Kommunens arbete bedöms främst utifrån ledning och samverkan i t.ex. planering, utbildning och övning samt uppföljning.

KPMG kommer därför att granska:

- Krisledningsorganisationens funktion och funktionalitet
- Hur det samlade beredskapsarbetet tydliggörs
- Hur processerna på politisk- och förvaltningsnivå ser ut som stödjer beredskapsarbetet
- Vilken samverkan som sker med olika aktörer internt och externt
- Vilken styrning och uppföljning som finns gällande beredskapsarbetet
- Hur man jobbar med risk- och sårbarhetsanalyser
- Om det finns en handlingsplan för hur kommunen ska hantera extraordinära händelser och om handlingsplanen i så fall är ändamålsenlig
- Vilken övningsverksamhet och samträning görs och vilka aktörer som deltar.

- Hur har man styrt att den externa informationen ska ske vid extraordinära händelser.

3.1 Avgränsning

Granskningen omfattar kommunstyrelsen och dess övergripande ansvar för kommunens beredskapsarbete samt dess ansvar som krisledningsnämnd.

3.2 Revisionskriterier

- Lag (2006:544) om kommuners och landstings åtgärder inför och vid extraordinära händelser i fredstid och höjd beredskap (LEH)
- Förordning (2006:637) om kommuners och landstings åtgärder inför och vid extraordinära händelser i fredstid och höjd beredskap
- Säkerhetsskyddslag (1996:627)
- Gällande föreskrifter för risk- och sårbarhetsanalyser.
- Överenskommelse om kommunernas krisberedskap mellan Myndigheten för samhällsskydd och beredskap och Sveriges Kommuner och Landsting
- Reglemente för krisledningsnämnden
- Kommunens krislednings- och informationsplan

3.3 Ansvarig nämnd

Granskningen omfattar kommunstyrelsen och dess övergripande ansvar för kommunens beredskapsarbete samt dess ansvar som krisledningsnämnd.

3.4 Oberoende och integritet

Vi har i enlighet med Skyrevs rekommendation nr 2 provat vårt oberoende. Vi har inte funnit några sådana omständigheter som tyder på att vårt oberoende och integritet kan ifrågasättas.

3.5 Kvalitetssäkring

Kvalitetssäkring av granskningen och revisionsrapporten sker i enlighet med KPMGs gällande rutiner.

Granskningen har sakgranskats av verksamheten via: Lena Mäenpää, Mirja Gångare, Olle Emanuelsson, Jan Häggkvist

4. Metod

Ett fungerande kris- och beredskapsarbete kräver delaktighet och samarbete. KPMG har därför studerat kris- och beredskapsarbetets olika aktörer, åtgärder och eventuella problem som rör samarbetet mellan dessa. Metodiken bygger främst på dokumentstudier och intervjuer/kontakter med ansvariga tjänstemän för kommunens beredskapsarbete.

Telefonintervju har genomförts med:

Kommunchef: Olle Emanuelsson

Beredskapssamordnare: Lena Mäenpää och Mirja Gångare

Ekonomichef/Säkerhetschef: Jan Häggkvist

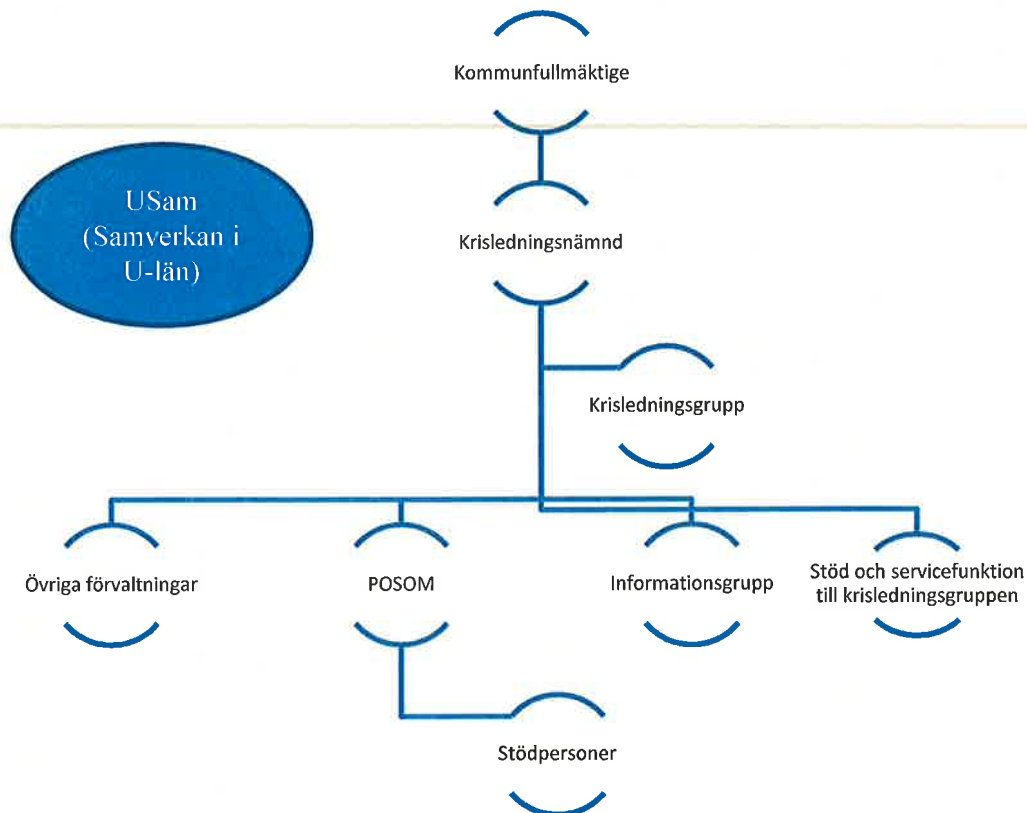
5. Kommunens beredskapsarbete

Köpings kommuns krishantering bygger på ett samspel mellan kommunens verksamheter, bolag, kommunalförbund och övriga aktörer i samhället.¹

Tjänsten som beredskapssamordnare finns hos Västra Mälardalens kommunalförbund och köps in av Köpings kommun.

5.1 Organisation

En revidering av krisplanen och kommunikationsplanen pågår och blir färdig under 2016. Uppgifterna här baseras på den nu gällande krisplanen från 2012.



5.1.1 Krisledningsnämnd:

Utgörs av samtliga ordinarie ledamöter i kommunstyrelsen. Vid en händelse kallas de in och delas sedan upp i två delar för att kunna gå i skift.

¹ Köpings kommun, "Krisplaneringsplan – för Köpings kommun enligt lag SFS 2006:544 om kommuners och landstings åtgärder inför och vid extraordinära händelser i fredstid och höjd beredskap", 2012-09-24 KF §73, sid 5

Krisledningsnämndens ansvar och uppgifter:

- Tolka kommunens roll
- Ange inriktning för krishantering
- Företräda kommunen utåt och mot kommuninvånarna
- Besluta i principiella frågor
- Besluta om förändringar i servicenivåer
- Besluta om omfördelning av kommunens resurser.

Krisledningsnämnden har det politiska ansvaret för att samordna kommunens resurser, för att upprätthålla livsviktig försörjning, samt för att upprätthålla de viktigaste samhällsfunktionerna under en extraordinär händelse.²

5.1.2 Krisledningsgrupp:

Kommunchef
Ekonomichef/Säkerhetschef
Informationschef (ansvarig kriskommunikation)
Förvaltningschef social & arbetsmarknad
Teknisk chef
Vård- och omsorgschef
Barn- och utbildningschef
Miljöchef
Kommundelschef
Räddningschef
Beredskapssamordnare

Gruppen är en förstärkt variant av den ordinarie förvaltningschefts-ledningsgruppen som kommunchefen är sammankallande för. Initialt vid en händelse kallas hela gruppen in och informeras. Men gruppen anpassas sedan efter händelsens art, dvs. alla arbetar inte aktivt under alla kriser. Vid behov anpassas gruppen även med andra beslutsfattare.

Krisledningsgruppen chef, ansvar och roller:

- Leda, samordna och planera arbetet i krisledningsgruppen på kort och lång sikt
- Ta initiativ till intern och extern information
- Svara för gruppens kontakter med krisledningsnämnden
- Besluta om behovet av möten, genomgång och ansvar för föredragning i krisledningsgruppen
- Besluta om behovet av samverkan
- Besluta om att begära sändning av viktigt meddelande till allmänheten (VMA).

Krisledningsgruppens övergripande ansvar:

² Köpings kommun, "Krisplaneringsplan – för Köpings kommun enligt lag SFS 2006:544 om kommuners och landstings åtgärder inför och vid extraordinära händelser i fredstid och höjd beredskap", 2012-09-24 KF §73, sid 11

- Få igång en samordnad krishantering inom kommunen
- Skapa och hålla en samlad, aktuell bild av händelsen
- Besluta om informationsinsatser
- Etablera kontakt med berörda organisationer och myndigheter
- Bedöma behov av och samordna insatser mellan de olika kommunala förvaltningarna
- Följa det operativa läget i kommunen och sammanställa beslutsunderlag till krisledningsnämnden
- Genomföra de åtgärder som krävs
- Dokumentera all viktig information om händelsen, beslut, åtgärder etc. ³

5.1.3 Stöd och servicefunktion till krisledningsgruppen:

Ansvarig och sammankallande: kommusekreteraren.⁴

Uppdrag:

- Kontorsstöd, dokumentation med mera
- Lokaler och utrustning
- Kontroll av in- och utpassering
- Förtäring
- Teknikstöd

All viktig information i krisledningsgruppen om åtgärder, händelser med mera ska dokumenteras, ges en identitet och alltid kunna återfinnas.

5.1.4 Informationsgrupp:

Informationschef

Redaktion

Pressvärd

Upplysningscentral

Kommunchefen ansvarar för ledning och samordning av kommunens information, intern och externt. Kommunchefen beslutar om och när informationsplanens organisation ska sättas igång. ⁵

³ Köpings kommun, "Krisplaneringsplan – för Köpings kommun enligt lag SFS 2006:544 om kommuners och landstings åtgärder inför och vid extraordinära händelser i fredstid och höjd beredskap", 2012-09-24 KF §73, sid 11-12

⁴ Köpings kommun, "Krisplaneringsplan – för Köpings kommun enligt lag SFS 2006:544 om kommuners och landstings åtgärder inför och vid extraordinära händelser i fredstid och höjd beredskap", 2012-09-24 KF §73, sid 11-12

⁵ Köpings kommun, "Informationsplan vid kris", KS 2012-08-30 §101

5.1.5 POSOM-grupp:

POSOM⁶-gruppens arbete leds och samordnas av verksamhetsutvecklaren inom KAS-förvaltningen.

POSOM-verksamhetens ledningsgrupp:

en representant vardera för:

Individ- och familjeomsorgen
Vård och omsorg
Skolan
Räddningstjänsten
Svenska kyrkan
Polisen
Landstinget

Stödpersoner med erfarenhet av och kunskap om människors reaktioner i kris rekryteras av POSOM-gruppen. Individ- och familjeomsorgens representant har huvudansvar för att stödpersoner finns knutna till POSOM-verksamheten.⁷

Det finns en handbok för all POSOM-verksamhet som är gemensam för Västmanlands län.

5.1.6 U-Sam (Samverkan i U-län)

Länsstyrelsen är geografiskt områdesansvarig på regional nivå. Planerad samverkan i länet finns upprättad genom U-Sam. Mer om U-Sam finns under punkten 5.5 Samverkan och övning.

5.2 Risk- och sårbarhetsanalys

En risk- och sårbarhetsanalys för året 2015 lämnades till KS den 9 november 2015.

Syftet med risk- och sårbarhetsanalysen i Köpings kommun är att:

- Ge underlag för planeringen och genomförande av åtgärder för att öka förmågan att kontinuerligt bedriva samhällsviktig verksamhet inom kommunala verksamheter
- Ge beslutsstöd för beslutsfattare och verksamhetsansvariga
- Ge underlag för information om samhällets risker och sårbarheter till allmänheten
- Förmedla en bild över de risker och sårbarheter som finns i samhället i stort som kan påverka kommunens verksamhet och samhällsviktig verksamhet inom kommunens geografiska område.⁸

⁶ POSOM= Psykiskt och socialt omhändertagande vid stora olyckor och katastrofer

⁷ POSOM-plan, Köpings kommun

⁸ Köpings kommun, ”Risk- och sårbarhetsanalys 2015, KS 2015-11-09 dnr 2015/179, s.7

Köpings kommuns risk- och sårbarhetsanalys är genomförd utifrån de föreskrifter MSB lämnade 2015. Arbetsprocessen är metodologiskt baserad på kontinuitetshantering, d.v.s. en metod där fokus ligger på att systematiskt skapa en förmåga att fortsätta bedriva verksamheten på en tolerabel nivå oavsett vilken samhällsstörning som verksamheten utsätts för.⁹

Deltagande aktörer i risk- och sårbarhetsanalysen:

- Barn och utbildning
- Drätselkontoret
- Kolsva kommundel
- Kultur och fritid
- Miljökontoret
- Social och arbetsmarknad
- Stadsarkitektkontoret
- Stadskansliet
- Tekniska kontoret
- Vård och omsorg
- Köpingsbostads AB
- Mälarenergi Elnät AB
- Västra Mälardalens Kommunalförbund¹⁰

Risk- och sårbarhetsanalysen identifierar 37 samhällsviktiga verksamheter i Köpings kommun. Verksamheter som definieras som så viktiga att bortfall av eller svår störning i verksamheten skulle innebära stor risk eller fara för befolkningens liv och hälsa, samhällets funktionalitet eller samhällets grundläggande värden.

Samhällsviktig verksamhet utgörs även av funktioner som har till uppgift att hantera en pågående allvarlig händelse eller kris.¹¹

För de samhällsviktiga verksamheterna identifieras 21 kritiska beroenden, det vill säga beroenden som är avgörande för att samhällsviktiga verksamheter ska kunna fungera. Dessa identifierade beroenden ska framöver ligga till grund för vilka kunskapshöjande åtgärder så som utbildning, övning eller tekniska åtgärder som föreslås.¹²

25 stycken risker har identifierats och analyserats (på olika sätt) inom Köpings kommun.

Riskidentifieringen syftar till att belysa samhällsstörningar som kan innebära ett avbrott eller en störning i samhällsviktig verksamhet inom Köpings kommun.

Analysen har enbart koncentrerats till risker som identifierats där lokala förhållanden råder.

Köpings kommun har delat upp identifierade sårbarheter och brister i två kategorier, med hänsyn till variationen i kommunens ansvar och förmåga att hantera händelsen beroende på om den hör hemma på den lokala, regionala eller nationella nivån.¹³

Baserat på risk- och sårbarhetsanalysens resultat presenteras en lista på behov av åtgärder:

⁹ Köpings kommun, ”Risk- och sårbarhetsanalys 2015, KS 2015-11-09 dnr 2015/179, s.8

¹⁰ Köpings kommun, ”Risk- och sårbarhetsanalys 2015, KS 2015-11-09 dnr 2015/179, s.9

¹¹ Köpings kommun, ”Risk- och sårbarhetsanalys 2015, KS 2015-11-09 dnr 2015/179, s.16 ff

¹² Köpings kommun, ”Risk- och sårbarhetsanalys 2015, KS 2015-11-09 dnr 2015/179, s.29, 30

¹³ Köpings kommun, ”Risk- och sårbarhetsanalys 2015, KS 2015-11-09 dnr 2015/179, s.31ff

Genomförda åtgärder:

- Utbildnings- och övningsplan reviderade för 2015 (genomförs årligen)
- Revidering av Styrel¹⁴
- Byggnation av ny serverhall för ökad redundans inom IT

Pågående:

- Revidering av krislednings- och kommunikationsplan vid kris
- Samarbete mellan Köping, Arboga och Kungsör kommun kring området kriskommunikation
- Byggnation av nytt vattenverk, befintligt vattenverk kompletteras med filteranläggning samt reservkraft.
- Framtagande av oljeskyddsplan
- Uppsäkring av kommunal ledningsplats med reservkraft
- Inventering av befintlig reservkraft samt ytterligare behov

Planerade:

- Framtagande av en struktur för ett kontinuitetsbaserat arbetssätt för kommunens verksamheter med målet att säkra upp verksamheter samt minimera kritiska beroenden
- Implementering av "Gemensamma grunder"
- Revidering av förvaltningarnas krisplaner¹⁵

Köpings kommun beskriver följande som slutsatser i sin risk- och sårbarhetsanalys för 2015:

"Köpings kommun har varit förskonade mot större samhällsstörningar varför den praktiska erfarenheten är begränsad. Utbildning och övning är därför viktiga delar i arbetet med att stärka den generella krishanteringsförmågan i kommunen. Medvetenheten kring vilka risker och sårbarheter som finns i kommunen är hög och bedömningen är att majoriteten av de prioriterade verksamheterna ska kunna fortgå även vid en större samhällsstörning.

Kommunens samlande krishanteringsförmåga utifrån MSB:s indikatorer för bedömning av kommunens generella krisberedskap är överlag god. Det är dock av yttersta vikt att krisorganisationen övas och att ett kontinuerligt arbete förs utifrån de risker och sårbarheter (kritiska beroenden) som identifierats.¹⁶

5.3 Handlingsplaner/program

Följande dokumentation finns hos Köpings kommun:

Risk- och sårbarhetsanalys 2015

Krishanteringsplan 2012

¹⁴ Styrel är ett landsomfattande planeringssystem för prioritering av samhällsviktiga elanvändare vid en förutsedd eller plötsligt uppkommen kortvarig elbrist.

¹⁵ Köpings kommun, "Risk- och sårbarhetsanalys 2015, KS 2015-11-09 dnr 2015/179, s.59

¹⁶ Köpings kommun, "Risk- och sårbarhetsanalys 2015, KS 2015-11-09 dnr 2015/179, s.60

Informationsplan 2012

POSOM-plan 2007

Handbok för POSOM (gemensam för Västmanlands län)

Reglemente krisledningsnämnd

Utbildnings- och övningsplan för 2015-2018 (revideras årligen)

Budget för beredskapssamordning

Årliga uppföljningar av risk- och sårbarhetsanalys

Risk- och sårbarhetsanalys 2011

Årliga enkät-uppföljningar av LEH¹⁷ via Länsstyrelsen Västmanland

5.4 Informationsarbetet

Informationsplanen ska revideras och ett samarbete mellan Köping, Arboga och Kungsörs kommuner när det gäller kriskommunikation ska utvecklas.

Idag finns en organisation, beskriven under punkten 5.1.4.

Informationschefen leder och samordnar informationsverksamheten. Andra verksamheter är en redaktion, med att ansvaret att producera och förmedla information från krisledningsgruppen till allmänheten. Redaktionen har även interna ansvarsområden samt uppdraget att bevaka nyhetsflödet. Köpings kommun har även en pressvärd och upplysningscentral.

Informationsvägar: upplysningscentral, kommunens webbplatser, sociala medier, media, Sveriges radio Västmanland ("Köpings kommun informerar"), VMA (viktigt meddelande till allmänheten).

Samverkan i länet sker genom U-Sam där länsstyrelserna, kommunerna, räddningstjänst, polisen, landstinget, SOS alarm och Sveriges radio P4 Västmanland ingår.

Syftet med U-Sam är bland annat att skapa en samlad lägesbild och säkerställa att samverkan sker mellan myndigheter och organ som berörs av det inträffade eller av framtida bedömda störningar.

Länsstyrelsen ansvarar även för ett regionalt krishanteringsråd där andra samhällsviktiga aktörer ingår.¹⁸

¹⁷ 2006:544 Lag om kommuners och landstings åtgärder inför och vid extraordinära händelser i fredstid och höjd beredskap

¹⁸ Köpings kommun "informationsplan vid kris", KS 2012-08-30 §101

5.5 Samverkan och övning

Planerad samverkan i länet finns upprättad genom U-Sam. Huvudsyftet är att ge större möjlighet till effektivare samverkan genom att skapa en gemensam lägesbild. U-Sam ska samtidigt se till att samverkan sker mellan de myndigheter och organ som berörs av inträffad eller av framtida bedömda störningar.¹⁹

Varje part har rätt att sammankalla U-Sam. Inom U-Sam finns också ett krisinformatörsnätverk. I U-Sam ingår: samtliga kommuner i Västmanlands län, Landstinget Västmanland, Polismyndigheten, SOS Alarm AB Västmanland, Sveriges Radio Västmanland, Södra Dalarnas Räddningstjänstförbund, Mälardalens Brand och Räddningsförbund, Västra Mälardalens kommunalförbund, Försvarsmakten och Länsstyrelsen Västmanland.²⁰

Köpings kommuns utbildnings och övningsplan uppdateras årligen. Man arbetar med flera sorters övningar: Larmövning, startövning, ledningsövning i seminarieform och ledningsövning i spelform med motspel.

Övningsform och scenario anpassas efter lokala förhållanden, den egna organisationens uppgifter, resultat från risk- och sårbarhetsanalys, organisatoriska förändringar och omsättning av personal, erfarenheter från verkliga händelser och tidigare övningar.

Utbildningsinsatser anpassas utifrån vilken roll man har i krisorganisationen samt befintlig kompetens. Exempel på utbildningar är: tekniska verktyg (wis, rakel mm), krishanteringssystemet, kommunens krishanteringsplan samt kommunikationsplan, erfarenhetsåterföring, stabs- och ledningsmetodik.

Samtliga chefer i förvaltningsledningsgrupper genomgår en utbildning i stabs- och ledningsmetodik.

Flertalet övningar och utbildningar har genomförts under 2015 enligt plan.²¹

5.6 Styrning och uppföljning

5.6.1 Intern styrning och uppföljning

Kommunstyrelsens ledamöter blir under en extraordinär händelse Krisledningsnämnd.

¹⁹ Köpings kommun, "Krishanteringsplan – för Köpings kommun enligt lag SFS 2006:544 om kommuners och landstings åtgärder inför och vid extraordinära händelser i fredstid och höjd beredskap", 2012-09-24 KF §73, sid 9

²⁰ Webbplats: lansstyrelsen.se/vastmanland 20151127

²¹ Västra Mälardalens kommunalförbund, "Utbildnings- och övningsplan för Köpings kommun"

Krisledningsnämnden fullgör kommunens uppgifter enligt lagen LEH²², enligt reglemente har krisledningsnämnden rätten att överta beslutsrätt från annan nämnd, i den utsträckning om är nödvändig med hänsyn till händelsens art och omfattning.²³

Krisledningsnämnden ska se till att verksamheten bedrivs enligt de mål och riktlinjer som kommunfullmäktige har bestämt, de föreskrifter som finns i lag eller förordning samt bestämmelserna i reglementet.²⁴

Krisledningsnämndens beslut ska anmälas vid närmast följande kommunfullmäktigesammanträde. Kommunfullmäktige beslutar om omfattningen av redovisningen.²⁵

Kommunchefen är högsta ansvarige tjänsteman och leder krisledningsgruppen. (Se punkt 5.1.12) Beredskapssamordnarens uppdrag och tjänst köps från Västra Mälardalens kommunalförbund.

Köpings kommun har en Säkerhetssamordningsgrupp med möten fyra gånger per år. Där finns representanter från kommunledning, alla förvaltningar, räddningstjänst, IT-chef, beredskapssamordnare, bostadsbolag och försäkringsmäklare. Sammankallande är säkerhetschefen (ekonomichef).

Beredskapssamordnare deltar på förvaltningschefsmöten och redovisar/utbildar/informerar om sitt arbete.

5.6.2 Extern styrning och uppföljning

Myndigheten för samhällsskydd och beredskap samt Länsstyrelsen har det formella tillsynsarbetet för kommuners beredskapsarbete.

Genom årliga uppföljningar av budget, lagkrav samt de krav som ställs i kommunöverenskommelsen mellan MSB och SKL (Sveriges kommuner och landsting) uppfylls lagens krav på tillsyn.

Köpings kommun redovisar årligen enligt tillsynsmyndighetens anvisningar.

²² Lag 2006:544 om kommuners och landstings åtgärder inför och vid extraordinära händelser i fredstid och höjd beredskap.

²³ Köpings kommun, "Krishanteringsplan – för Köpings kommun enligt lag SFS 2006:544 om kommuners och landstings åtgärder inför och vid extraordinära händelser i fredstid och höjd beredskap", 2012-09-24 KF §73, Bilaga "reglemente för Köpings kommuns krisledningsnämnd, KF 20041129 §96, justerad efter lagändring 20060701", §1

²⁴ Köpings kommun, "Krishanteringsplan – för Köpings kommun enligt lag SFS 2006:544 om kommuners och landstings åtgärder inför och vid extraordinära händelser i fredstid och höjd beredskap", 2012-09-24 KF §73, Bilaga "reglemente för Köpings kommuns krisledningsnämnd, KF 20041129 §96, justerad efter lagändring 20060701", §2

²⁵ Köpings kommun, "Krishanteringsplan – för Köpings kommun enligt lag SFS 2006:544 om kommuners och landstings åtgärder inför och vid extraordinära händelser i fredstid och höjd beredskap", 2012-09-24 KF §73, Bilaga "reglemente för Köpings kommuns krisledningsnämnd, KF 20041129 §96, justerad efter lagändring 20060701", §2

5.7 Säkerhetsskyddsarbete

Säkerhetsskyddslagen (SFS 1996:627) gäller verksamhet hos kommuner och avser förebygga att uppgifter som omfattas av sekretess och som rör rikets säkerhet obehörigen röjs, ändras eller förstörs eller att obehöriga får tillträde till platser där de kan få tillgång till uppgifter som avses i föregående stycke eller där verksamhet som har betydelse för rikets säkerhet bedrivs.

Vidare vill lagen förebygga att personer som inte är pålitliga från säkerhetssynpunkt deltar i verksamhet som har betydelse för rikets säkerhet, säkerhetsskyddet ska även i övrigt förebygga terrorism.²⁶

Innan en person, genom anställning eller på något annat sätt deltar i verksamhet som har betydelse för rikets säkerhet, ska säkerhetsprövning göras. Säkerhetsprövning kan även göras under pågående anställning. Registerkontroll ska även göras för att personen ska kunna placeras i lämplig säkerhetsklass.

Hos myndigheter (i det här fallet kommunen) ska det finnas en säkerhetsskyddschef som utövar kontroll av säkerhetsskyddet, denna ska vara direkt underställd myndighetens chef. Myndigheter ska undersöka vilka uppgifter i deras verksamheter som ska hållas hemliga med hänsyn till rikets säkerhet och vilka anläggningar som kräver ett säkerhetsskydd med hänsyn till rikets säkerhet eller skyddet mot terrorism. Resultatet av denna undersökning – säkerhetsanalys- ska dokumenteras.²⁷

I Köpings kommun är ekonomichef/säkerhetschef även säkerhetsskyddschef. Kommunchef och ekonomichef är säkerhetsklassade. Kommunchefen är dock osäker på vilken klass. Ekonomichef/säkerhetschef innehar klassning från Försvarsmakten. Beredskapssamordnarna är säkerhetsklassade i klass 2 respektive 3.

Ingen säkerhetsanalys är gjord.

5.8 Ekonomi

Enligt lag LEH²⁸ utgår ersättning till kommuner för de kostnader som medföljer lagens krav.

I överenskommelse mellan Myndigheten för samhällsskydd och beredskap och Sveriges kommuner och landsting anges hur pengarna ska användas.²⁹ De åtgärder som finansieras är risk- och sårbarhetsanalys (samt planering), uppgifter inom det geografiska områdesansvaret,

²⁶ Säkerhetsskyddslag 1996:627, §1-7

²⁷ Säkerhetsskyddslag 1996:627, §6 och 5

²⁸ Lag 2006:544 om kommuners och landstings åtgärder inför och vid extraordinära händelser i fredstid och höjd beredskap

²⁹ Överenskommelse om kommunernas krisberedskap, SKL 12/6159, MSB 2012-5541

utbildning och övning, rapportering till Länsstyrelsen, åtgärder kopplade till höjd beredskap, funktion för samordning av kommunens arbete samt ersättning för samverkan.³⁰

Det finns även anvisningar på verksamhet som inte får finansieras: drift och underhåll av samhällsviktig verksamhet, investeringar för t.ex. kommunal ledningsplats/räddningscentral/reservkraft, inköp av Rakelutrustning eller abonnemangskostnader för Rakel, tjänsteman i beredskap eller säkerhetsarbetet som inte har koppling till lagen LEH.

Den statliga ersättningen ska utgöra ett komplement till kommunens egen finansiering av krisberedskapsarbetet.³¹

Budget och kostnader ska årligen rapporteras till Länsstyrelsen via den enkät som skickas ut vid årsskiftet.

Köpings kommun erhöll för 2014 följande ersättningar från MSB:

Utomhusvarning: 14 300:-

Funktion för samordning: 280 000:-

Verksamhetsersättning: 320 803:-

Samverkansersättning: 52 838:-

Totalt utbetalat belopp: 667 941:-

I februari 2015 redovisade Köpings kommun följande till Länsstyrelsen Västmanland/Myndigheten för samhällsskydd och beredskap.³²

Ersättning för utomhusvarning	Underhåll och provkörning VMA	30 659:-
Funktion för samordning av kommunens uppgifter enligt LEH	Del av beredskapssamordnartjänst, samt del av kanslitjänster	351 004:-

³⁰ Myndigheten för samhällsskydd och beredskap, ”Anvisningar om hur statlig ersättning för kommunernas krisberedskap får användas”, 150529, dnr: 2015-2409, s 3-5

³¹ Myndigheten för samhällsskydd och beredskap, ”Anvisningar om hur statlig ersättning för kommunernas krisberedskap får användas”, 150529, dnr: 2015-2409, s 3

³² Vid sidan av kommunernas eget ansvar att följa upp och utvärdera den egna verksamheten är det länsstyrelserna som i första hand ansvarar för att följa upp kommunernas arbete med uppgifterna i lagen. MSB följer även via länsstyrelserna upp de medel som betalas ut till kommunerna och gör en bedömning av de effekter som genomförda åtgärder får på krisberedskapen på en övergripande nivå. Informationen samlas in genom en årlig enkät. www.msb.se/forebyggande/krisberedskap 20151130

Verksamhetsersättning för uppgifter enligt LEH	Teleavgifter, stabsutbildning, POSOM, nödvattenövning, utbildning dricksvattenförsörjning, lokalhyra mm	458 809:-
Samverkansersättning	Rakel	12 900:-
Annan verksamhet:	FRG (frivilliga resursgrupper)	24 274:-

Summan som redovisades: 877 746:-

Köpings kommun anger också satt man har ett ackumulerat sparande under perioden 2006-2014 till summan av 798 456:-

I enkäten krävs en redogörelse för varför medel sparats, Köpings kommun svarar:

”Kommunen kommer även under 2015 att satsa på stabsutbildning. Medel är även avsatta för bland annat risk- och sårbarhetsanalysen, utbildning för nya ledamöter i krisledningsnämnden, oljeskyddsplan, utbildning POSOM och FRG mm.”³³

³³ Köpings kommun ”Årlig uppföljning av ersättningen till kommuner från anslag 2:4 krisberedskap 2014”, KS dnr: 2015/115, s. 3

6. Slutsatser och kommentarer

Granskningen av Köpings kommuns beredskap för kris och extraordinära händelser har genomförts under november 2015. Granskningen har utförts på styrande dokument, dokumentation enligt lag, samt andra, för området aktuella, dokument.

Inför granskningen ställde revisionen upp följande områden som skulle utgöra granskningens avgränsning samt innehåll: krisledningsorganisation funktion och funktionalitet, hur det samlade beredskapsarbetet tydliggörs, hur processerna på politisk och förvaltnings nivå ser ut som stöder beredskapsarbetet, vilken samverkan som sker med olika aktörer intern och externt, vilken styrning och uppföljning som finns gällande beredskapsarbetet, övning och samträning, hur man jobbar med risk- och sårbarhetsanalyser, om det finns en handlingsplan för hur kommunen ska hantera extraordinära händelser och om handlingsplanen i så fall är ändamålsenlig, vilken övningsverksamhet och samträning görs och vilka aktörer deltar och hur har man styrt den att den externa informationen ska ske vid extraordinära händelser.

Granskningen visar att Köpings kommun har en tydlig organisation för sitt krisberedskapsarbete, organisationen är väl förankrad i ordinarie strukturer, roller och processer vilket innebär att ledning i kris blir mer naturlig och trygg.

Processerna mellan förbund, kommun och styrande politiska organ är tydliga och välförankrade hos berörda. Alla respondenter uttrycker en positiv bild av samarbetet och att man känner sig trygg med vilken roll och ansvar man har i krishanteringssystemet i Köpings kommun.

Styrning, ledning och uppföljning uppges fungera mycket väl internt mellan förbund, kommun och förtroendevalda. Extern uppföljning utförs helt enligt tillsynsmyndighetens krav och önskan.

Aktuella och ändamålsenliga handlingsplaner av god kvalitet finns för respektive verksamhet och ansvarsområde. Under kommande år kommer dessutom krisplan samt kommunikationsplan att uppdateras.

En aktuell risk- och sårbarhetsanalys för 2015 har antagits av kommunstyrelsen. Värt att notera är att Köpings kommuns arbetsprocess baseras på kontinuitetshantering. Att använda kontinuitetshantering som metod är något som MSB rekommenderar men som många kommuner ännu inte implementerat.

Övnings- och samverkansarbetet är upplyft som en mycket viktigt del i kommunens krisberedskapsarbete för att förebygga och minimera de risker som lyfts upp i risk- och sårbarhetsanalysen. Övningsplanering görs för varje år och det är god spridning i övningsformer, vilka verksamheter och aktörer som övas samt ändamålsenliga scenarier.

Den ekonomiska redovisningen för hur Köpings kommun använder det statliga bidraget är tydlig och enligt tillsynsmyndighetens önskan och krav. Dock är det ackumulerade sparandet för perioden 2006-2014 högt. Till inestående år 2015, kommer detta att förändras då man anställt en till beredskapssamordnare på förbundet. KPMG vill ändå lyfta fram att MSB från och med 2015 kommer att kräva en tydlig plan för hur sparade medel överstigande 10% av det totala bidraget

ska spenderas under kommande år. Om inte Länsstyrelsen godkänner den plan som kommunen redovisar kan Länsstyrelsen föreslå att ersättningen reduceras.³⁴

Området säkerhetsskydd är för kommuner överlag ett ganska okänt område. Tidigare har denna lagstiftning känts inaktuell och inte fullt ut tillämpbar på en liten kommun utan större koppling till verksamhet inom Försvarsmakt eller liknande.

I dagens Sverige ser dock bilden annorlunda ut. Styrel-projektet³⁵ är ett exempel där kommuner är uppmanade att säkerhetsklassa personal som arbetar med projektet. Säkerhetspolisens höjning av hotnivå indikerar också att kommuner bör, i högre utsträckning, analysera vilka tjänster som bör vara säkerhetsklassade. Även försvarsutredningens vilja, att det civila försvaret ska ta sin utgångspunkt i samhällets krisberedskap, kommer att ställa högre krav på kommunala funktioner vad det gäller pålitlighet från säkerhetssynpunkt, kunskap inom offentlighets- och sekretesslagstiftningen samt skydd mot terrorism.³⁶

I Köpings kommun håller säkerhetsskyddsarbetet inte samma höga klass som övrigt krisberedskapsarbete. KPMG vill därför rekommendera att man lyfter upp frågan och utvecklar arbetet kring säkerhetsskydd. Goda instruktioner och stöd finns att hämta på säkerhetspolisens hemsida under rubriken "Säkerhetsskydd".

Datum som ovan
KPMG AB



Maria Skalk
konsult

³⁴ Myndigheten för samhällsskydd och beredskap, "Anvisningar om hur statlig ersättning för kommunernas krisberedskap får användas", 150529, dnr: 2015-2409, s 9

³⁵ Styrel är ett landsomfattande planeringssystem för prioritering av samhällsviktiga elanvändare vid en förutsedd eller plötsligt uppkommen kortvarig elbrist.

³⁶ Försvarsdepartementet, "Försvaret av Sverige, starkare försvar för en osäker tid", DS 2014:20, s103ff



**Köpings kommun
Arboga kommun
Kungsörs kommun
Västra Mälardalens kommunalförbund**

**Inköp och upphandling
Granskningsrapport**

KPMG AB
26 november 2015
Antal sidor: 12

Innehåll

1.	Sammanfattning	1
2.	Inledning	2
2.1	Bakgrund	2
2.2	Syfte	2
2.3	Avgränsning	3
2.4	Revisionskriterier	3
2.5	Ansvarig nämnd och styrelse	3
2.6	Metod	3
2.7	Projektorganisation	3
3.	Västra Mälardalens kommunalförbund	4
3.1	Inledning	4
3.2	Organisation	4
3.3	Styrdokument för upphandling	4
4.	Medlemskommunerna	6
4.1	Allmänt	6
4.2	Köpings kommun	6
4.3	Arboga kommun	7
4.4	Kungsörs kommun	7
5.	Bedömning och rekommendationer	8
5.1	Bedömning revisionsfrågor	8
5.2	Identifierade förbättringsområden	9
	Bilaga 1 Intervju- och dokumentförteckning	10

1. Sammanfattning

Vi har av de förtroendevalda revisorerna i kommunerna Köping, Arboga och Kungsör samt i Västra Mälardalens kommunalförbund fått i uppdrag att granska hur inköps- och upphandlingsverksamheten fungerar med avseende på rättssäkerhet, effektivitet och ändamålsenlighet. Upphandlingsenheten i Västra Mälardalens Kommunalförbund samordnar upphandlingar för Köping, Arboga, Kungsör, och Surahammars kommuner samt för de kommunala bolagen.

Syftet med granskningen var att bedöma om förbundets organisation är ändamålsenlig och effektiv i förhållande till medlemskommunernas efterfrågan på upphandlingsstöd samt om rutiner och processer är så utformade att både Lagen om offentlig upphandling och medlemskommunernas policyer och riktlinjer på området följs.

Granskningen har visat att Upphandlingsenheten på Västra Mälardalens Kommunalförbund uppfyller ändamål och åtaganden i enlighet med Förbundsordningen och Överenskommelse för Upphandlingsenheten men att det finns förbättringsåtgärder, främst inom respektive medlemskommun, som kan stärka rättssäkerhet, effektivitet och ändamålsenlighet. Förbättringsåtgärderna avser i huvudsak att tydliggöra och informera om fastställda styrdokument och implementera dessa fullt ut samt att säkerställa att medlemskommunerna har infört kontroller att inte gränsen för direktupphandlingar överskrids och att ingångna avtal följs upp och utvärderas.

Vår sammantagna bedömning är att Upphandlingsenheten har en fungerande upphandlingsprocess som används på ett effektivt sätt av medlemskommunerna.

De förbättringsområden vi identifierat och rekommenderar direktionen för Västra Mälardalens kommunalförbund och kommunstyrelserna i medlemskommunerna att åtgärda är:

- Att det tydliggörs vilket ansvar Upphandlingsenheten och medlemskommunerna har för att upprätta och fastställa styrdokument avseende inköp och upphandling.
- Att medlemskommunerna ser över gällande styrdokument så aktuella styrdokument är antagna inom kommunen och överensstämmer dels med de styrdokument som Upphandlingsenheten upprättat, dels med de styrdokument som återfinns på kommunens hemsida.
- Att säkerställa att kommunerna implementerar Riktlinjer för direktupphandling så dokumentationskravet för direktupphandlingar över 100 tkr enligt Lag om ändring i lagen om upphandlingar från 2014 efterlevs.
- Att riktlinjer för direktupphandlingar under 100 tkr tydliggörs i medlemskommunerna.
- Att inköpsgruppens uppdrag tydliggörs i kommunerna vad gäller till exempel ansvar för att kommunens styrdokument är aktuella och uppdaterade samt att tillse att nödvändiga kontroller avseende inköp och upphandling genomförs.
- Att medlemskommunerna upprättar kontroller som säkerställer att gränsen för direktupphandlingar i kommunen inte överskrids.
- Att medlemskommunerna ansvarar och genomför kontroller för att säkerställa avtalstrohet.

2. Inledning

2.1 Bakgrund

Vi har av de förtroendevalda revisorerna i kommunerna Köping, Arboga och Kungsör samt i Västra Mälardalens kommunalförbund fått i uppdrag att granska hur inköps- och upphandlingsverksamheten fungerar med avseende på rättssäkerhet, effektivitet och ändamålsenlighet. Upphandlingsenheten i Västra Mälardalens Kommunalförbund samordnar upphandlingar för Köping, Arboga, Kungsör och Surahammars kommuner samt för de kommunala bolagen. Arbetet sker med utgångspunkt från kommunalförbundets upphandlings- och inköbspolicy. Målsättningen är att få bästa kvalitet till lägsta möjliga kostnad för upphandlade varor och tjänster.

Revisorerna har bedömt att det finns en *risk* för att inköps- och upphandlingsprocessen inte i tillräckligt hög grad är ändamålsenlig. Utifrån LOU:s långtgående krav på upphandlande enheter och sanktioner mot otillåtet genomförda upphandlingar/inköp, är det revisorernas mening att det är *väsentligt* att upphandlingsprocessen fungerar tillfredsställande så att kommunerna lever upp till lagens krav på upphandling. Vidare bedömde revisionen att det är *väsentligt* att medlemskommunernas intentioner med en gemensam upphandlingsorganisation uppfylls.

Uppdraget ingår i revisionsplanen för år 2015.

2.2 Syfte

Syftet med granskningen var att bedöma om förbundets organisation är ändamålsenlig och effektiv i förhållande till medlemskommunernas efterfrågan på upphandlingsstöd samt om rutiner och processer är så utformade att både Lagen om offentlig upphandling och medlemskommunernas policies och riktlinjer på området följs.

Granskningen avsåg att svara på följande revisionsfrågor:

- Är förbundets upphandlingsfunktion så organiserad och omfattande att uppgiften att samordna upphandlingar och tillhandahålla specialkompetens kan uppfyllas?
- Säkerställer fastställda styrdokument att förbundet och kommunerna följer lagen om offentlig upphandling?
- Har den gemensamt upprättade upphandlings- och inköspolicyn uppdaterats med avseende på nya regler fr. o m 1 juli 2014?
- Har respektive kommun fastställt riktlinjer för upphandling av byggtreprenader?
- Konsulterar kommunerna förbundet i upphandlingstekniska frågor vid byggtreprenader?
- Har respektive kommun fastställt riktlinjer för direktupphandlingar?
- Finns kontroller implementerade för att säkerställa att gränsen för direktupphandlingar inte överskrids?
- Finns rutiner fastställda för hur uppföljning och utvärdering av ingångna avtal ska ske?
- Hur uppfattar den kommunala verksamheten upphandlingsfunktionens uppdrag och hur uttrycker man sitt behov av stöd och service till upphandlingsfunktion inom kommunalförbundet?
- Hur organiserar sig kommunen för att ställa krav och skapa förutsättningar för ett bra mottagande av kommunalförbundets tjänster?

2.3 Avgränsning

Granskningen omfattar rutiner, regelverk och organisation både inom Västra Mälardalens kommunalförbund och i medlemskommunerna. Surahammars kommun har inte ingått i denna granskning.

Granskning av enskilda upphandlingar ingår inte.

2.4 Revisionskriterier

Vi har bedömt om inköps- och upphandlingsverksamheten uppfyller

- Förbundsordningen
- Lagen om offentlig upphandling
- Tillämpbara interna regelverk, policys

2.5 Ansvarig nämnd och styrelse

Granskningen avser direktionen vid Västra Mälardalens kommunalförbund samt kommunstyrelser och nämnder i Köping, Arboga och Kungsörs kommuner.

Rapporten är faktagranskad av representanter för Upphandlingsenheten vid Västra Mälardalens kommunalförbund och för medlemskommunerna Köping, Arboga och Kungsör.

2.6 Metod

Granskningen har genomförts genom:

- Dokumentstudie av relevanta dokument
- Intervjuer med berörda tjänstemän

2.7 Projektorganisation

Granskningen har utförts av Eva From, auktoriserad revisor och certifierad kommunal revisor, i samarbete med Karin Helin Lindkvist, certifierad kommunal revisor och kundansvarig.

3. Västra Mälardalens kommunalförbund

3.1 Inledning

Västra Mälardalens kommunalförbund (VMKF) bildades 2006 för att effektivisera och minska kostnader inom verksamheter där samordning förväntas ge klara fördelar för medlemskommunerna. Tidigare samordnades räddningstjänsten i Västra Mälardalen men genom det nya förbundet utvidgades samarbetet att gälla även andra verksamheter. VMKF omfattar idag medlemskommunerna Köping, Arboga, Kungsör och Surahammar.

Av förbundsordningen för VMKF framgår att ett av förbundets ändamål är att svara för driftsfrågor, administrativ service och konsultativ stödverksamhet inom angivna områden. Ett av dessa angivna områden är inköp och upphandling. Där framgår att VMKF ska tillhandahålla en gemensam inköps- och upphandlingsfunktion med uppgift att samordna medlemskommunernas upphandlingar av varor och tjänster samt tillgodose medlemmarnas behov av specialistkompetens inom upphandlingsområdet.

Inom VMKF är det Upphandlingsenheten som ansvarar för denna verksamhet. Upphandlingsenheten har i år (november 2015) genomfört cirka 115 upphandlingar, att jämföra med cirka 35 upphandlingar 2010 och cirka 100 upphandlingar 2013.

3.2 Organisation

Upphandlingsenheten har hittills omfattat 2-3 tjänster men utökas i november 2015 med ytterligare en tjänst. Tjänstemännen har olika kompetens men ingen är specialiserad inom något särskilt inköpsområde.

Varje kommun har en inköpsgrupp som träffas 4-6 gånger per år. Det är i de flesta fall VMKF som kallar till mötet och det är i samtliga fall representanter från VMKF som leder mötet. Av de minnesanteckningar vi tagit del av från inköpsgruppers möten framgår att det som behandlas är bland annat en genomgång och diskussion kring avslutade, pågående och planerade upphandlingar i enlighet med en förteckning som hålls uppdaterad av VMKF, noteringar och synpunkter från förvaltningarna på planerade upphandlingar, nyheter från Upphandlingsenheten och status vad gäller överprövade ärenden.

3.3 Styrdokument för upphandling

Förbundsordningen är det grundläggande styrdokumentet för Upphandlingsenhetens verksamhet. Förbundsordningen är fastställd av kommunfullmäktige i respektive medlemskommun.

Överenskommelse Upphandlingsenheten

Utöver förbundsordningen finns det en undertecknad Överenskommelse mellan VMKF och medlemskommunerna som klargör vilka åtaganden som VMKF respektive medlemskommunerna har. Överenskommelsen är daterad hösten 2015.

Av Överenskommelsen framgår att VMKF ska genomföra ramavtalsupphandlingar för medlemmarna men även bland annat agera stöd vid entreprenadupphandlingar, tillhandahålla

administrativt stöd, vara kontaktperson och hantera utvärderingar vid medlemskommunernas egna upphandlingar över direktupphandlingsgränsen samt tillhandahålla utbildningar för medlemmarna. Medlemskommunernas åtagande är, förutom att lämna över alla ramavtalsupphandlingar över direktupphandlingsgränsen till Upphandlingsenheten, bland annat att ansvara för upphandlingar av entreprenader, att annonsera alla upphandlingar över direktupphandlingsgränsen via VMKF, att utse sakkunniga och ansvara för kravspecifikationer vid gemensamma upphandlingar samt ansvara för att fastställa vilka utvärderingskriterier som ska gälla. Det är också medlemmarna som beslutar om tilldelning och signerar avtal.

Medlemskommunerna ska också ansvara för att den gemensamma upphandlings- och inköspolicyn är väl känd och efterföljs av all personal inom den egna organisationen samt ansvara för att upphandlingsregler efterföljs i organisationen, oavsett inköpsvärde. Vidare ska Upphandlingsenheten konsulteras i upphandlingstekniska frågor vid egna upphandlingar, såsom objektsupphandlingar specifika för kommunen eller vid upphandling av entreprenader.

Upphandlings- och inköspolicy

VMKF har vidare upprättat en upphandlings- och inköspolicy som antagits av respektive kommunfullmäktige. Den är avsedd att användas som komplement till lagen om offentlig upphandling och omfattar även riktlinjer för upphandlingsverksamheten. Upphandlings- och inköspolicyn är inte ändrad sedan 2009 medan tillhörande riktlinjer för upphandlingsverksamheten har uppdaterats vid två senare tillfällen.

Av Riktlinjerna för upphandlingsverksamheten framgår bland annat att:

- Beslut om ramavtal mm fattas av respektive styrelse eller nämnd i medlemskommunen
- Entreprenadupphandlingar ansvarar respektive medlemskommun för men VMKF ska konsulteras i upphandlingstekniska frågor
- Upphandling ska göras och ramavtal ska tecknas vid upprepade inköp av likartade varu- och tjänstegrupper
- Alla upphandlingar över gränsen för direktupphandlingar ska annonseras via VMKF
- Alla upphandlingar ska dokumenteras
- Förvaltningschefer ansvarar för att upphandlingspolicyn följs inom den egna förvaltningen
- Förvaltningschefer ansvarar för att inköpsreglerna är väl kända och följs av personalen
- Uppföljning av ingångna avtal ska ske kontinuerligt och utvärdering av ingångna avtal bör ske årligen

Riktlinjer för direktupphandling

Därutöver har VMKF upprättat Riktlinjer för direktupphandling som antagits av kommunfullmäktige eller kommunstyrelsen i respektive kommun i slutet av 2014. Därigenom har medlemskommunerna uppdaterat styrdokumentet så de överensstämmer med nya regler i Lagen om offentlig upphandling som tillkom den 1 juli 2014. Förändringarna i lagen innebär att gränsvärdet för direktupphandling höjdes samtidigt som det nu ställs tydligare krav på den upphandlande enheten. Bland annat ska riktlinjer för direktupphandling antas av den upphandlande enheten och det är specificerat vilken dokumentation som ska finnas vid direktupphandlingar över 100 tkr.

4. Medlemskommunerna

4.1 Allmänt

Upphandlingsenhetens uppdrag är att samordna upphandlingsverksamheten för medlemskommunerna Köping, Arboga, Kungsör och Surahammar. Nedan beskrivs kortfattat hur upphandlingar hanteras i respektive kommun förutom för Surahammars kommun då Surahammar inte ingår i denna granskning.

Vid intervjuer med företrädare för de olika kommunerna har granskningen inriktats på frågor kring hur samarbetet med Upphandlingsenheten fungerar, hur kommunen hanterar och genomför egna upphandlingar och direktupphandlingar samt hur kontroll och uppföljning sker av gjorda upphandlingar. Vår granskning har inriktats på att besvara följande frågeställningar för varje medlemskommun:

- Har kommunen antagit och inom kommunen informerat om gällande styrdokument
- Har kommunen upprättat egna styrdokument kring upphandlingar
- Finns det en inköpsgrupp och har gruppens uppdrag definierats
- Har kommunen kontroller som säkerställer att gränsen för direktupphandlingar inte överskrids
- Finns kontroller implementerade för uppföljning och utvärdering av ingångna avtal

4.2 Köpings kommun

Köpings kommun har antagit den gemensamma upphandling- och inköspolicyn med tillhörande riktlinjer i maj 2009. Riktlinjerna har senare uppdaterats men det framgår inte av den upphandlingspolicy som finns tillgänglig bland Policies, planer och riktlinjer på kommunens hemsida. Bland kommunens Policies, planer och riktlinjer återfinns inte heller Riktlinjer för direktupphandlingar. Dessa riktlinjer är gemensamt framtagna av VMKF och antagna av Köpings kommunfullmäktige i december 2014. Därutöver framgår av den information vi erhållit att det inte finns några andra styrdokument kring inköp och upphandling inom Köpings kommun.

Inköpsgruppen håller sina möten i samband med att kommunens ekonomigrupp träffas. Anledningen är att inköpsgruppen till stora delar består av samma personer som ekonomigruppen. I inköpsgruppen är samtliga kommunens förvaltningar och bolag representerade. Inköpsgruppens möte leds av VMKFs representanter men har inget uttalat uppdrag i övrigt inom kommunen.

Det finns ingen övergripande kontroll av att gränsen för direktupphandlingar inte överskrids inom kommunen och det finns inte heller någon övergripande kontroll eller struktur för uppföljning och utvärdering av ingångna avtal.

I kommunens internkontrollplan har tidigare avtalstrohet funnits med som en övergripande kontroll men i årets internkontrollplan finns det, enligt uppgift, inte någon kontroll avseende avtalstrohet.

4.3 Arboga kommun

Kommunalfullmäktige i Arboga kommun har fastställt Upphandlings- och inköspolicy 2009 och kommunstyrelsen har fastställt och uppdaterat Riktlinjer för upphandlingsverksamheten vid tre tillfällen, 2009, 2011 och 2014. Vid den senaste uppdateringen i december 2014 omfattade de uppdaterade riktlinjerna även Riktlinjer för direktupphandling i enlighet med den nya lagstiftningen. Policy och riktlinjer finns tillgängligt på kommunens hemsida under rubriken Planer och styrdokument. Några andra styrdokument avseende inköp och upphandling finns inte i kommunen.

I Arboga kommun är det samordnaren i inköpsgruppen som cirka 6 gånger per år kallar representanter från förvaltningarna, bolagen och VMKF till möte med inköpsgruppen. Det är VMKF som leder mötet och kommunens samordnare för minnesanteckningar. Av minnesanteckningarna från mötet i oktober 2015 framgår inköpsgruppens funktion och uppdrag. Inköpsgruppens ledamöter ska framför allt sprida information om pågående och avslutade upphandlingar inom den egna förvaltningen samt uppmuntra förvaltningarna att använda ingångna avtal.

Arboga kommun har inte implementerat kontroller som säkerställer att gränsen för direktupphandling inte överskrids eller att inköpen i kommunen sker via ingångna avtal.

4.4 Kungsörs kommun

Kungsörs kommun har i kommunfullmäktige fastställt den gemensamma Upphandlings- och inköspolicyn med tillhörande Riktlinjer för upphandlingsverksamheten. På kommunens hemsida finns gällande Upphandlings- och inköspolicy medan Riktlinjer för upphandlingsverksamheten inte är den senaste antagna. Kommunfullmäktige har i november 2014 antagit Riktlinjer för direktupphandling och samtidigt antecknat att en notering ska föras till Upphandlings- och inköspolicyn att direktupphandlingar ska hanteras i enlighet med de nya riktlinjerna. Vi har inte kunnat se att den noteringen finns med i de handlingar som återfinns under Regler, riktlinjer och policys på kommunens hemsida, där finns Upphandlings- och inköspolicyn med riktlinjer från 2011. Därutöver finns inga ytterligare styrdokument i kommunen avseende inköp och upphandling.

Inköpsgruppen i Kungsör kallas till möte var sjätte vecka av VMKFs representanter. I gruppen sitter representanter från varje förvaltning och bolag. Det är representanterna från VMKF som leder mötet och inköpsgruppen har i övrigt inte något uttalat uppdrag inom kommunen.

Inom kommunen har ingen kontroll implementerats för att säkerställa att gränsen för direktupphandlingar inte överskrids. I år har ekonomichefen ansvarat för en kontroll av avtalstroheten. Den genomfördes i augusti och visade på flera förbättringsområden, dvs. områden där inköp sker utanför kommunens ramavtal.

5. Bedömning och rekommendationer

Vår sammantagna bedömning är att Västra Mälardalens kommunalförbund har en fungerande upphandlingsprocess men att det finns förbättringsområden som skulle kunna utveckla samarbetet och effektivisera VMKF och medlemskommunernas upphandlingsverksamhet ytterligare. De förbättringsområden vi noterat berör både Upphandlingsenhetens verksamhet och de enskilda medlemskommunerna.

Vår bedömning utifrån respektive revisionsfråga har sammanställts nedan och sammanfattas slutligen i identifierade förbättringsområden.

5.1 Bedömning revisionsfrågor

- Är förbundets upphandlingsfunktion så organiserad och omfattande att uppgiften att samordna upphandlingar och tillhandahålla specialistkompetens kan uppfyllas?
Vår bedömning är att upphandlingsenheten är så organiserad och omfattande att VMKF kan samordna och tillhandahålla specialistkompetens avseende upphandlingsfrågor.
- Säkerställer fastställda styrdokument att förbundet och kommunerna följer lagen om offentlig upphandling?
Vår bedömning är att fastställda styrdokument är tillräckliga för att lagen om offentlig upphandling ska kunna följas men att riktlinjer för direktupphandlingar kan kompletteras med direktiv för direktupphandlingar under 100 tkr.
- Har den gemensamt upprättade upphandlings- och inköspolicyn uppdaterats med avseende på nya regler fr. o m 1 juli 2014?
Vår bedömning är att VMKF tillhandahåller styrdokument som uppdaterats med avseende på de nya regler fr. o m 1 juli 2014.
- Har respektive kommun fastställt riktlinjer för upphandling av byggtreprenader?
Vår bedömning är att ingen av de granskade medlemskommunerna har fastställt specifika riktlinjer för upphandling av byggtreprenader.
- Konsulterar kommunerna förbundet i upphandlingstekniska frågor vid byggtreprenader?
Vår bedömning är att de granskade kommunerna konsulterar förbundet i upphandlingstekniska frågor vid byggtreprenader.
- Har respektive kommun fastställt riktlinjer för direktupphandlingar?
Vår bedömning är att medlemskommunerna har fastställt riktlinjer för direktupphandlingar men att dessa inte är kända i samtliga kommuner.
- Finns kontroller implementerade för att säkerställa att gränsen för direktupphandlingar inte överskrids?
Vår bedömning är att ingen av de granskade kommunerna har implementerat kontroller för att säkerställa att gränsen för direktupphandling överskrids.
- Finns rutiner fastställda för hur uppföljning och utvärdering av ingångna avtal ska ske?
Vår bedömning är att det inte finns rutiner fastställda för uppföljning och utvärdering av ingångna avtal.

- Hur uppfattar den kommunala verksamheten upphandlingsfunktionens uppdrag och hur uttrycker man sitt behov av stöd och service till upphandlingsfunktion inom kommunalförbundet?
Vår bedömning är att kommunerna uppfattat upphandlingsenhetens uppdrag på ett enhetligt sätt och efterfrågar stöd och service i den utsträckning som framgår av Överenskommelsen mellan kommunerna och VMKF.
- Hur organiserar sig kommunen för att ställa krav och skapa förutsättningar för ett bra mottagande av kommunalförbundets tjänster?
Vår bedömning är att de granskade kommunerna inte formellt har organiserat sig på ett effektivt sätt för att kunna ställa krav och skapa förutsättningar för ett bra mottagande av kommunalförbundets tjänster.

5.2 Identifierade förbättringsområden

Vid granskningen har vi identifierat nedanstående förbättringsområden och vi rekommenderar direktionen för Västra Mälardalens kommunalförbund och kommunstyrelserna i medlemskommunerna att åtgärda:

- Att det tydliggörs vilket ansvar Upphandlingsenheten och medlemskommunerna har för att upprätta och fastställa styrdokument avseende inköp och upphandling.
- Att medlemskommunerna ser över gällande styrdokument så aktuella styrdokument är antagna inom kommunen och överensstämmer dels med de styrdokument som Upphandlingsenheten upprättat, dels med de styrdokument som återfinns på kommunens hemsida.
- Att säkerställa att kommunerna implementerar Riktlinjer för direktupphandling så dokumentationskravet för direktupphandlingar över 100 tkr enligt Lag om ändring i lagen om upphandlingar från 2014 efterlevs.
- Att riktlinjer för direktupphandlingar under 100 tkr tydliggörs i medlemskommunerna.
- Att inköpsgruppens uppdrag tydliggörs i kommunerna vad gäller till exempel ansvar för att kommunens styrdokument är aktuella och uppdaterade samt att tillse att nödvändiga kontroller avseende inköp och upphandling genomförs.
- Att medlemskommunerna upprättar kontroller som säkerställer att gränsen för direktupphandlingar i kommunen inte överskrids.
- Att medlemskommunerna ansvarar och genomför kontroller för att säkerställa avtalstrohet.

Datum som ovan

KPMG AB



Eva From

Auktoriserad revisor

Certifierad kommunal revisor

Bilaga 1 Intervju- och dokumentförteckning

Intervjuförteckning

- Anders Melkersson, Maria Söderberg och Anna Herbertsson, Upphandlingsenheten Västra Mälardalens kommunalförbund
- Jan Häggkvist, ekonomichef Köpings kommun
- Elin Granberg, VA-chef Köpings kommun
- Kari Anttila, fastighetssamordnare Köpings kommun
- Ylva Petersson, kanslichef och samordnare inköpsgruppen, Arboga kommun
- Jessika Hänninen, ny samordnare inköpsgruppen, Arboga kommun
- Henrik Syrjälä, Arboga kommun (kompletterande frågor)
- Ann Björkman, ekonomichef Arboga kommun (kompletterande frågor)
- Bo Granudd, ekonomichef Kungsörs kommun
- Roland Karlsson, inköpare Kungsörs Fastighets AB

Dokumentförteckning

- Förbundsordning för Västra Mälardalens kommunalförbund
- Överenskommelse Upphandlingsenheten
- Upphandlings- och inköbspolicy
- Riktlinjer för upphandlingsverksamheten
- Riktlinjer för direktupphandling
- Minnesanteckningar från möten med inköpsgrupper
- Sammanträdesprotokoll från kommunfullmäktige och kommunstyrelse i respektive kommun



KÖPIN- Sta 2015	§ 5
Dnr KS 2015/847	Datum 007

Till
Social- och arbetsmarknadsnämnden

Till Kommunfullmäktige, för kännedom

Granskningsrapport: Granskning av utbildning Svenska för invandrare (SFI)

Vi har genomfört en granskning av skolformen utbildning i svenska för invandrare (SFI). Uppdraget ingår i revisionsplanen för år 2015.

Undervisning i svenska för invandrare (SFI) är en viktig faktor i integrationsarbetet och tillräckliga kunskaper i svenska språket är en viktig förutsättning inte minst för möjligheterna att få arbete.

Etableringsreformen innebar att kommunens samordningsansvar upphörde och överflyttades till arbetsförmedlingarna från och med 2010. Kommunen har dock fortsatt ansvar för olika insatser, däribland undervisning i svenska för invandrare.

Det övergripande syftet med granskningen har varit att bedöma om nämnden erbjuder och bedriver utbildning i svenska för invandrare enligt gällande författningar ändamålsenligt och effektivt.

Vår bedömning av SFI i Köpings kommun är att:

- organisationen för vuxenutbildningen är effektiv och ändamålsenlig genom en tydlig ledningsstruktur och tydliga rutiner. Lärarnas ämnesbehörighet visar på brister i flera fall vad gäller formell kompetens inom svenska som andraspråk. Huvudmannen följer kontinuerligt upp situationen och rektor vidtar åtgärder för att åtgärda bristen genom stöd till kompetensutveckling.
- nämnden har antagit mål och angivit ambitionsnivå i enlighet med gällande lagstiftning.
- nämnden följer upp verksamheten genom kontakter på olika nivåer i verksamheten och mer strukturerat vid nämndssammanträden och halvårsvisa framtidsdagar. Det är dock angeläget att nämnden inhämtar information om verksamhetens förmåga att klara sina uppdrag, till exempel att erbjuda utbildning i svenska för invandrare inom stipulerad tid, utifrån olika scenarier, och låter underlaget ligga till grund för beslutsfattande.



Kommunrevisionen

- Köpings kommun erbjuder i stort utbildning i svenska för invandrare enligt gällande lag. Sökande kartläggs och placeras på rätt nivå i systemet kontinuerligt under året. De sökande har tillgång studie- och yrkesvägledning. Utbildningen pågår också hela året och elever får möjlighet att studera kurser inom andra skolformer. För att möjliggöra för elever som till exempel arbetar att delta i utbildningen erbjuds både kvällsundervisning och distansundervisning.

Nämnden måste dock vidta åtgärder så att utbildning i svenska för invandrare kan erbjudas inom stipulerad tid, vilket är en månad för elever inom etableringsreformen och tre månader för övriga.

- det finns förutsättningar för kommunen att ta ett större ansvar för samverkan mellan vuxenutbildningen och det lokala näringslivet och närsamhället i övrigt. Särskilt för nyanlända är det viktigt att erbjuda olika kontaktytor ut mot det svenska samhället och arbetsmarknaden. Detta kan ske genom ett arbetsplatsförlagt lärande. Kommunen tar ett ansvar genom att erbjuda praktikplatser inom den egna organisationen.

Kommunrevisionen överlämnar rapporten till Social- och arbetsmarknadsnämnden

och önskar svar senast den 31 mars 2016 på vilka åtgärder nämnden har för avsikt att vidta med anledning av granskningen och de synpunkter som lämnas i rapporten.


Georg Lövelius
Sammanställande i revisionen



Köpings kommun

**Granskning av utbildning i
svenska för invandrare (SFI)**

Rapport

KPMG AB
2015-11-24

Innehåll

1.	Sammanfattning	1
2.	Bakgrund	3
3.	Syfte	4
4.	Avgränsning	4
5.	Revisionskriterier	4
6.	Ansvarig nämnd/styrelse	4
7.	Metod	4
8.	Projektorganisation	4
9.	Allmänt om utbildning i svenska för invandrare	5
10.	Iakttagelser	6
10.1	Organisationen	6
10.2	Nämndens ambition och inriktning för verksamheten	7
10.3	Nämndens uppföljning och åtgärder	9
10.4	Hur bedrivs utbildning i SFI?	14
10.5	Samarbete med arbetsförmedling och näringsliv	16

1. Sammanfattning

- Har nämnden en ändamålsenlig organisation som tillhandahåller en effektiv utbildning till en kartlagd målgrupp?

Sedan 2007 ansvarar Social- och arbetsmarknadsnämnden för vuxenutbildningen. Förvaltningschefen är högst ansvarig tjänsteman. Vuxenutbildningen utgör en skolenhet, som leds av rektor. Som ledningsstöd inom SFI har rektor biträdande rektor och utbildningsledare för SFI. Den absoluta merparten av elever inom SFI läser inom kommunens egen verksamhet. I ringa grad läser elever vid Västerås folkhögskolas filial i Köping.

Information om utbildningen ges till exempel via hemsida och affischering på asylboenden och arbetsförmedling. För medborgare som ansöker om försörjningsstöd erbjuds en plan som kan innebära en uppmaning att delta i vuxenutbildningen.

Det är svårt för kommunen att rekrytera behöriga lärare i svenska som andraspråk. Det finns ingen central kompetensförsörjningsstrategi inom området, men rektor vidtar åtgärder inom sin budget för att underlätta för befintlig personal att kompetensutvecklas.

- Har nämnden angivit ambitionsnivå och inriktning för verksamheten?

Nämnden har angivit mål för verksamheten utifrån kommunfullmäktiges mål. Till exempel anges att "vuxenutbildningen är en resurs för att tillgodose människors och arbetsmarknadens behov av kompetens". Målen är kända inom vuxenutbildningens ledning och åtgärder har vidtagits för att uppfylla målen till exempel utbildning mot medicinska yrken för nyanlända akademiker.

- Hur sker uppföljning till nämnden? Ev. åtgärder från nämnden?

Nämnden har antagit ett "ledningssystem för systematiskt kvalitetsarbete" och följer kontinuerligt upp verksamhetens måluppfyllelse, dels genom rapportering till nämnden, dels genom månatliga möten med förvaltningsledning och verksamhetsbesök. Vid två tillfällen, dels under våren, dels under hösten, träffas nämnd och förvaltningsledning för utvecklingsdagar respektive kvalitetsdag, under vilka verksamhetens mål och resultat diskuteras liksom åtgärder som behöver vidtagas för högre måluppfyllelse.

Antalet veckor som krävs för att få godkänt på kurserna inom SFI är i Köping fler än riket som helhet. I flera av kurserna kan det handla om 25 -30 procent längre tid. Det framgår av statistiken att en något högre andel av deltagarna på de högre kurserna i Köping når målen för kurserna än i riket som helhet, men det gäller inte för de lägre kurserna. Även undervisningstiden överstiger i flera kurser riksnittet med över 25 procent. Detta beror sannolikt på att andelen nyanlända med ingen eller låg utbildningsbakgrund är förhållandevis hög i Köping. Rektor menar också

att hon flera gånger har sett att elever som kommer från andra utbildningsanordnare till Köpings kommun med betyg, som ligger betydligt över vad de borde ha fått enligt styrdokumentet.

Genom årliga enkäter får nämnden information om deltagarnas syn på utbildningen. Över 90 procent ger positiva omdömen både vad gäller olika delar av utbildningen och dess helhet.

Under de senaste åren har nämnden bland annat tillfört medel till SFI genom extra tillskott från kommunfullmäktige och omdisponeringar i budget.

- Bedrivs SFI-undervisningen ändamålsenligt och effektivt?

Det finns en rutin för antagning av elever till SFI. Alla nyanlända elever kommer i kontakt med studie- och yrkesvägledare vid kartläggning och vägledning.

Nybörjargrupper startar minst fyra gånger per år, men elever tas in kontinuerligt i befintliga grupper, om det finns plats. Den stora invandringen sätter stor press på verksamheten och det har medfört att kommunen inte fullt ut kan uppfylla lagens krav om mottagning till SFI.

Utbildning i svenska för invandrare bedrivs primärt på dagtid, men på D-nivå erbjuds även kvällsundervisning. På onsdagar finns en särskild grupp för elever som även är ute på praktik.

Utbildning i svenska för invandrare bedrivs kontinuerligt, alltså även under sommaren.

- Hur sker samarbetet med arbetsförmedling och näringslivet?

Det sker ett kontinuerligt samarbete med arbetsförmedlingen på olika nivåer. Rektor menar att samarbetet har utvecklingspotential till exempel genom en större flexibilitet vad gäller praktiska utbildningsmoment för den nyanlände. Ansvaret upplevs primärt vara arbetsförmedlingens som enligt lag ansvarar för etableringsinsatserna. Inom kommunens verksamhet finns det praktikplatser genom vilka elever får träna sitt språk i en samhällskontext. Med det lokala näringslivet finns ingen direkt samverkan. Med högskolesamordnaren representeras vuxenutbildningen i näringslivsråd. Fram till 2009 fanns det en mycket nära samverkan mellan vuxenutbildningen och Volvo med flera. Att samarbetet idag inte alls är lika utbyggt beror, enligt rektor, bland annat på krisen 2009 och att företagen upphandlar utbildningstjänster på ett annat sätt än förut.

Efter att ha granskat Köpings kommuns utbildning i svenska för invandrare, SFI, bedömer jag att

- organisationen för vuxenutbildningen är effektiv och ändamålsenlig genom en tydlig ledningsstruktur och tydliga rutiner. Lärarnas ämnesbehörighet visar på

brister i flera fall vad gäller formell kompetens inom svenska som andraspråk. Huvudmannen följer kontinuerligt upp situationen och rektor vidtar åtgärder för att åtgärda bristen genom stöd till kompetensutveckling.

- nämnden har antagit mål och angivit ambitionsnivå i enlighet med gällande lagstiftning.
- nämnden följer upp verksamheten genom kontakter på olika nivåer i verksamheten och mer strukturerat vid nämndssammanträden och halvårsvisa framtidsdagar. Jag bedömer det vara angeläget att nämnden inhämtar information om verksamhetens förmåga att klara sina uppdrag, till exempel att erbjuda utbildning i svenska för invandrare inom stipulerad tid, utifrån olika scenarier, och låter underlaget ligga till grund för beslutsfattande.
- utifrån de underlag som jag har haft i granskningen, Köpings kommun i stort erbjuder utbildning i svenska för invandrare enligt gällande lag. Sökande kartläggs och placeras på rätt nivå i systemet kontinuerligt under året. De sökande har tillgång studie- och yrkesvägledning. Utbildningen pågår också hela året och elever får möjlighet att studera kurser inom andra skolformer. För att möjliggöra för elever som till exempel arbetar att delta i utbildningen erbjuds både kvällsundervisning och distansundervisning.

Nämnden måste dock vidta åtgärder så att utbildning i svenska för invandrare kan erbjudas inom stipulerad tid, vilket är en månad för elever inom etableringsreformen och tre månader för övriga.

- det finns förutsättningar för kommunen att ta ett större ansvar för samverkan mellan vuxenutbildningen och det lokala näringslivet och närsamhället i övrigt. Särskilt för nyanlända är det viktigt att erbjuda olika kontaktytor ut mot det svenska samhället och arbetsmarknaden. Detta kan ske genom ett arbetsplatsförlagt lärande. Kommunen tar ett ansvar genom att erbjuda praktikplatser inom den egna organisationen.

2. Bakgrund

Vi har av Köpings kommuns revisorer fått i uppdrag att granska skolformen utbildning i svenska för invandrare (SFI). Uppdraget ingår i revisionsplanen för år 2015.

Undervisning i svenska för invandrare (SFI) är en viktig faktor i integrationsarbetet och tillräckliga kunskaper i svenska språket är en viktig förutsättning inte minst för möjligheterna att få arbete.

Etableringsreformen innebar att kommunens samordningsansvar upphörde och överflyttades till arbetsförmedlingarna från och med 2010. Kommunen har dock fortsatt ansvar för olika insatser, däribland undervisning i svenska för invandrare.

3. Syfte

Det övergripande syftet är att bedöma om nämnden erbjuder och bedriver utbildning i svenska för invandrare enligt gällande författningar ändamålsenligt och effektivt.

Följande revisionsfrågor ska besvaras:

- Har nämnden en ändamålsenlig organisation som tillhandahåller en effektiv utbildning till en kartlagd målgrupp?
- Har nämnden angivit ambitionsnivå och inriktning för verksamheten?
- Bedrivs SFI-undervisningen ändamålsenligt och effektivt?
- Hur sker uppföljning till nämnden? Ev. åtgärder från nämnden?
- Hur sker samarbetet med arbetsförmedling och näringsliv?

4. Avgränsning

Granskningen omfattar utbildning i svenska för invandrare.

5. Revisionskriterier

Jag har bedömt om verksamheten uppfyller

- skollagen (2010:800), i rapporten benämnd SkoLL. och
- nämndens riktlinjer och mål.

6. Ansvarig nämnd/styrelse

Granskningen avser Social- och arbetsmarknadsnämnden.

7. Metod

Granskningen har genomförts genom

- dokumentstudie av relevanta dokument och
- intervjuer med ordförande och vice ordförande i Social- och arbetsmarknadsnämnden, förvaltningschef, rektor, biträdande rektor, utbildningsledare för SFI och studie- och yrkesvägledare.

8. Projektorganisation

Granskningen har utförts av Joakim Nertyk, utbildningsspecialist.

Rapporten har saklighetsgranskats av förvaltningschefen för Social & arbetsmarknad.

9. Allmänt om utbildning i svenska för invandrare

Utbildning i svenska för invandrare är en skolform inom vuxenutbildningen i det svenska skolväsendet. Om utbildningen regleras i skollagens 22 kapitel. Målet med utbildningen ”är att vuxna invandrare ska stödjas och stimuleras i sitt lärande” för att de ska kunna utveckla sin kompetens, skaffa arbete och för övrigt kunna fungera i samhället. (22 kap. 2 § Skoll)

Syftet med utbildningen är ”att ge vuxna invandrare grundläggande kunskaper i svenska språket” och i de fall det är aktuellt ge dem ”grundläggande läs- och skrivfärdigheter”. (22 kap. 3 § Skoll)

Rätt att delta i utbildningen har en person ”från och med andra kalenderhalvåret det år vederbörande fyller 16 år, om han eller hon är bosatt i landet, och saknar” grundläggande kunskaper i svenska. (22 kap. 13 § Skoll) Hemkommunen är skyldig att erbjuda dem som är behöriga, att delta i utbildning i svenska för invandrare. Utbildningen ska kunna påbörjas inom tre månader. För elever som omfattas av etableringsinsatser ska kommunen verka för att utbildningen kan påbörjas inom en månad från och med att anmälan har gjorts till SFI.

Utbildningen i svenska för invandrare är organiserad i studievägar och kurser. Studieväg 1 består av kurserna A+B, studieväg 2 av kurser B+C och studieväg 3 av kurserna C+D. Vilken studieväg som en elev börjar på beror på elevens utbildningsbakgrund, där studieväg 1 vänder sig till elever utan eller med låg utbildning. Betyg sätts efter varje avslutad kurs enligt betygsskalan A-F. Den studerande har också rätt att få ett intyg under pågående eller efter avslutad utbildning. Det är huvudmannens skyldighet att tillse att de studerande informeras härom. En elev har rätt att genomgå provning, både under pågående kurs och efter att betyg har satts. Även efter en provning har den prövande rätt att få ett intyg. Syftet med rätten till intyg är att ett sådant dokument kan vara mer innehållsrikt för exempelvis en arbetsgivare.

Regeringen skriver vidare i förordning om kursplan för svenskundervisning för invandrare att utbildningen ”är en kvalificerad språkutbildning” och att utbildningen ”ska planeras och utformas tillsammans med eleven” så att hänsyn tas dels till elevens egna intressen och erfarenheter dels till ”individens behov”. (SKOLFS 2012:13)

Från och med den 1 januari 2016 upphör svenska för invandrare att vara en egen skolform, då den uppgår i skolformen kommunal vuxenutbildning. Syftet med förändringarna i skollagen är att effektivisera och mer individanpassa utbildningen. (Prop. 2014/15:85) Även om förändringen är mer av strukturell karaktär menar regeringen att den behövs för att tydliggöra att utgångspunkten är en elevs behov, oavsett vilka skolformer eller nivåer det kan handla om.

10. Iakttagelser

10.1 Organisationen

I Köpings kommun ansvarar sedan 1 januari 2007 Social- och arbetsmarknadsnämnden för den kommunala vuxenutbildningen. Nämnden ansvarar också för till exempel flyktingmottagning och arbetsmarknadsåtgärder. Till sitt stöd i arbetet har nämnden förvaltningen Social & Arbetsmarknad, som leds av förvaltningschefen. Förvaltningen är uppdelad på sex olika enheter varav en, Kompetenscenter – enheten för vuxnas lärande, arbetar med bland annat svenska för invandrare. Enhetschefen är tillika rektor för vuxenutbildningen. I enhetsledningen arbetar också en biträdande rektor och en utbildningsledare som har ett särskilt ansvar för SFI. Nämndens presidium är mycket nöjd med organisationen och påtalar betydelsen av närheten mellan vuxenutbildning, arbetsmarknad och försörjningsstöd. Förvaltningschefen tycker att kopplingen mellan arbetsmarknad och vuxenutbildning är mycket naturlig. Han tycker också att organisationen är ändamålsenlig. Sedan 2007 har mycket hänt på lagstiftningsområdet inom de områden som nämnden ansvarar för, därför kommer organisationen att förändras något från och med årsskiftet 2015/2016. Antalet enheter kommer att minska och istället skapas fyra verksamhetsområden, varav två inom individomsorg och två inom arbetsmarknad och vuxenutbildning. Rektor för vuxenutbildningen kommer, liksom idag att vara placerad direkt under förvaltningschefen. Organisationen ska inte bara vara ändamålsenlig och effektiv utan också ha ett ”brukarfokus med helhetssyn och samverkan”. Det kommer den nya organisationen att ha, enligt förvaltningschefen.

Köpings kommun har svårt att rekrytera legitimerade lärare för utbildning inom vuxenutbildningen. Särskilt svårt är det i ämnet svenska som andraspråk. Nämnden följer kontinuerligt upp andelen legitimerade lärare, men beslut på nämndnivå har inte fattats för att åtgärda problemet. För behörighet att undervisa inom SFI krävs en lärarexamen och minst 30 hp (en termins heltidsstudier) i ämnet svenska som andraspråk. Idag är flera lärare inom organisationen i kompetensutbildning. Utgångspunkten är att varje individ själv ansvarar för att skaffa sig en gångbar utbildning, men då huvudmannen får svårt att uppfylla lagens krav om legitimerade lärare ger rektor stöd till de lärare som fortbildar sig inom ämnet genom att bekosta resor och litteratur samt i begränsad omfattning nedsättning i tjänst. Lärare som är legitimerade och behöriga i ämnet ger också handledning till icke-behöriga lärare. För att betygssättning ska vara likvärdig samverkar lärarna både inom organisationen och med kolleger i Arboga och Kungsör.

I Köping ansvarar kommunen själv i hög grad för utbildning i svenska för invandrare. Endast i mycket ringa grad läser elever vid Västerås folkhögskola, som har en filial i Köping. Samarbetet mellan Köpings kommun och folkhögskolan beträffande SFI har pågått sedan december 2013. Samarbetet med folkhögskolan fungerar bra, men nämndens ordförande lyfter fram hur väl den egna organisationen fungerar inte minst på grund av enkla kommunikationsvägar mellan nämnd och verksamhet.

På hemsidan ges information till presumtiva elever.¹ Bland annat påtalas att de tar emot ansökningar löpande. Hemsidan finns bara på svenska, men dokument med guide till anmälan finns på svenska, engelska och arabiska. Vuxenutbildningen informerar också om sin verksamhet bland annat vid öppet-hus, utbildningsmässor i närområdet och affischering på asylboenden, arbetsförmedlingar och vårdcentraler i länet.

Nämnd, förvaltning och rektor har antagit ett antal rutiner som gäller för utbildningen. Det handlar om: likabehandlingsplan, likabehandlingsplan på lätt svenska, rutin för antagning, rutin för avskrivning av elev på SFI, rutin för elever i behov av särskilt stöd och rutin för nationella prov.

Kommentar och bedömning

Jag bedömer Köpings kommuns organisation för vuxenutbildningen vara effektiv och ändamålsenlig genom en tydlig ledningsstruktur och tydliga rutiner. Personalen brister i flera fall vad gäller formell kompetens inom svenska som andraspråk. Huvudmannen följer kontinuerligt upp situationen och rektor vidtar åtgärder för att åtgärda bristen genom stöd till kompetensutveckling.

Nämnden ger information om sin verksamhet genom flera olika medier.

10.2 Nämndens ambition och inriktning för verksamheten

Kommunfullmäktige har i ”mål och budget 2014” beslutat om en rad målområden och mål. Social- och arbetsmarknadsnämnden har sedan tydliggjort på vilket sätt som nämnden avser att agera för att målen ska uppfyllas. Nedan ses ett urval av fullmäktiges mål och nämndens bidrag till deras uppfyllelse. Målen är de som har en koppling granskningen.

Kommunfullmäktiges mål	Nämndens bidrag till måluppfyllelse
En kommun med hög kvalitet	att arbeta systematiskt med kvalitetsfrågor enligt fastställda kvalitetsledningssystem
	analysera relevanta underlag, undersökningar och rapporter samt vidtar åtgärder för att höja kvaliteten utifrån dessa analyser
En kommun med inflytande och bra information	ha ett aktivt elevråd inom vuxenutbildningen
	fokusera på integration inom alla våra verksamheter

¹ <http://www.koping.se/kompetenscenter/vuxenutbildning/svenska-for-invandrare/>, 2015-09-23 kl. 15:10

	utveckla vår information via kommunens hemsida och andra forum
Arbete och näringsliv	våra insatser leder till att ungdomar och invandrare snabbt etableras på arbetsmarknaden
	vuxenutbildningen är en resurs för att tillgodose människors och arbetsmarknadens behov av kompetens
	nyanlända ska erbjudas utbildning i svenska så snart som möjligt efter inflytt till kommunen
Alla barn och ungdomar ska ha goda uppväxtvillkor	prioritera att föräldrar erbjuds insatser för att komma in på arbetsmarknaden så att familjen blir oberoende av försörjningsstöd

(Urval ur Kommunfullmäktiges mål och medel 2014, Köpings kommun)

I intervjuerna framgår att de ledande tjänstemännen inom vuxenutbildningen är medvetna om nämndens mål och arbetar utifrån dessa.

Regeringen avsatte för år 2015 närmare 50 miljoner kronor i statsbidrag för att höja kvaliteten och öka individualiseringen av utbildning i svenska för invandrare. Köpings kommun ansökte om medel och beviljades 620 000 kronor för två projekt: Elever med inlärningshinder och uppstart av SFA-medicin. SFA-medicin riktar sig till invandrare med "akademisk utbildning inom ett medicinskt yrke".² Både nämndens presidium och intervjuade tjänstemän framför att satsningen är mycket lyckad och ett bra exempel på när utbildning i svenska sker i en arbetsmarknadskontext och inom ett område där samhällets kompetensbehov är stort.

Samverkan sker inom en rad områden med Arboga och Kungsör. Vid tiden för granskningen arbetar Arboga kommun för en utbildning i svenska för akademiker med inriktning mot pedagoger. Om denna startar hoppas nämnd och tjänstemän på att kunna erbjuda platser på utbildningen till nyanlända lärare i Köpings kommun.

Kommentar och bedömning

Nämnden har angivit mål för verksamheten utifrån kommunfullmäktiges mål. Målen är i linje med av riksdagen fastställda mål.

² <http://www.koping.se/kompetenscenter/vuxenutbildning/sfa-medicin/>, 2015-09-23 kl. 15:15

10.3 Nämndens uppföljning och åtgärder

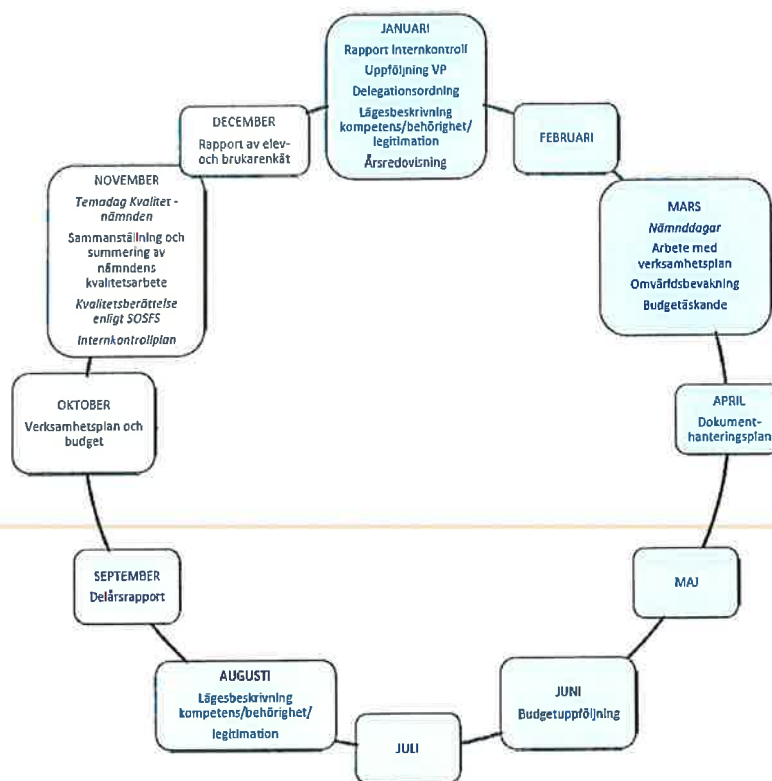
I 4 kap. skollagen regleras vad som gäller för systematiskt kvalitetsarbete inom skolväsende och utbildning. Huvudmannen ska ”på huvudmannanivå systematiskt och kontinuerligt planera, följa upp och utveckla utbildningen” mot de mål som finns uppsatta i skollag och andra föreskrifter. (se 4 kap. 3 § och 4 kap. 5 § skollagen). I allmänna råd ”Systematiskt kvalitetsarbete – för skolväsendet” påtalar Skolverket att huvudmannen bör ha en dokumentation som innehåller ”en redogörelse för resultaten och hur de har följts upp” och en analys av eventuella brister i verksamheten samt hur dessa brister ska avhjälpas på kort och lång sikt för att en hög måluppfyllelse ska nås.

I nämndens ”ledningssystem för systematiskt kvalitetsarbete”, som antogs den 27 november 2013, utgår man bland annat från kommunens kvalitetspolicy och skollagen. ”I kommunens kvalitetspolicy anges gemensamma krav för alla förvaltningar avseende kvalitetsarbetet. Generellt är utgångspunkten momenten:

- planera
- genomföra
- följa upp
- förbättra

Förvaltningarna ska:

- för egen del beskriva arbetssätten för att säkerställa att åtaganden uppfylls
- fånga in synpunkter från kommuninvånare och brukare
- i någon form mäta den upplevda kvaliteten hos dem vi är till för
- delta i jämförande undersökningar
- redovisa kvalitetsarbetet i årsredovisningen”



(Ledningssystem för systematiskt kvalitetsarbete, Social- och arbetsmarknadsnämnden, Köping kommun)

Rektor menar att det pågår ett systematiskt kvalitetsarbete, men att den stora elevtillströmningen påverkar arbetet. Rektor tror att de är bättre på att göra saker i praktiken, men sämre på att dokumentera. Kvalitetsarbetet kan utvecklas, enligt rektor.

Nämnden följer kontinuerligt upp verksamhetens väg mot målen. Presidiet möter förvaltningsledningen en gång i månaden. Vid nämnsammanträdena ges information om kompetensförsörjning och kötid till SFI. Vanligen har varje sammanträde också ett särskilt ämnestema, vid vilken punkt någon representant för en verksamhetsgren inom nämndens område ger fördjupad information. Sammanträdena förläggs också med jämna mellanrum ute i verksamheten. Genom besök i verksamheten får också ledamöterna en bild av hur arbetet bedrivs t.ex. inom vuxenutbildningen. Vid två tillfällen, dels under våren, dels under hösten, träffas nämnd och förvaltningsledning för utvecklingsdagar respektive kvalitetsdag. Vid dessa tillfällen diskuteras måluppfyllelse och åtgärder som kan behöva vidtagas. Sedan 2008 har nämnden begärt extra anslag från kommunfullmäktige och också omdisponerat medel inom sin egen verksamhet till utbildning i svenska för invandrare.

Tabellen på omstående sida visar den genomsnittliga tiden i veckor från kursstart till kurslut för en elev som fått godkänt på kursen.

Genomsnittlig tid i veckor mellan första kursstart och kurslut	Köping	Riket
Kurs 1a	36	26
Kurs 1b	i u	32
Kurs 2b	43	25
Kurs 2c	32	26
Kurs 3c	30	23
Kurs 3d	21	20

(Jämförelsetal 2014, Skolverket)

Tabellen visar att den genomsnittliga tid som det tar för en elev att få godkänt på kurserna är högre i Köping än i riket som helhet. För kurs 2b tar det genomsnittligt arton veckor längre för en elev i Köping att nå målet mot snittet i riket. Enligt utbildningsledaren beror detta på att de studerande i Köping, i högre grad än snittet i riket, har en begränsad utbildning bakom sig, vilket framgår av tabellen under punkt 10.4.

Tabellerna nedan visar andelen kursdeltagare som har fått minst godkänt på kurser, avbrutit kurser samt hur många veckor och antalet elevtimmar i genomsnitt som kursdeltagaren fått som avslutat kursen med godkänt under år 2014. Statistiken för Köpings kommun jämförs med kommungruppen varuproducerande kommuner och riket som helhet.

Andel (%) kursdeltagare som har fått minst godkänt 2014	Köping	Varuprod. kommuner	Riket
Kurs 1a	32 %	34 %	35 %
Kurs 1b	i u	31 %	25 %
Kurs 2b	27 %	40 %	35 %
Kurs 2c	46 %	41 %	34 %
Kurs 3c	44 %	40 %	34 %
Kurs 3d	52 %	52 %	47 %

(Jämförelsetal 2014, Skolverket)

Statistiken visar att måluppfyllelsen i Köping i stort ligger i paritet med kommungruppen och riket som helhet. Resultaten är sämre i kurs 2b, men bättre i kurserna 2c och 3c. Under de senaste fem åren har måluppfyllelsen fluktuerat cirka tio procentenheter upp och ner, men något undantag.

Andel (%) kursdeltagare som har avbrutit kursen 2014	Köping	Varuprod.	Riket
Kurs 1a	18 %	17 %	19 %
Kurs 1b	i u	15 %	23 %
Kurs 2b	32 %	14 %	23 %
Kurs 2c	22 %	15 %	23 %
Kurs 3c	17 %	14 %	25 %
Kurs 3d	27 %	12 %	18 %

(Jämförelsetal 2014, Skolverket)

Andelen elever som har avbrutit sina studier ligger i Köping i stort i paritet med riket, men högre än jämförbart snitt i kommungruppen. I ett svar till Skolinspektionen (2015:3781) skriver huvudmannen att avhopp från utbildning inom vuxenutbildningen kan beror att de nyanlända läser kurser ”inom andra skolformer samtidigt”, vilket gör att de får många timmar i skolan.

2014	Köping	Varuprod.	Riket
Genomsnittlig tid (veckor) för godkänt i kurs 1a	36	25	26
Genomsnittlig tid (veckor) för godkänt i kurs 1b	i u	28	32
Genomsnittlig tid (veckor) för godkänt i kurs 2b	43	24	25
Genomsnittlig tid (veckor) för godkänt i kurs 2c	32	26	26

Genomsnittlig tid (veckor) för godkänt i kurs 3c	30	24	23
Genomsnittlig tid (veckor) för godkänt i kurs 3d	21	20	20
Genomsnittlig tid (timmar) för godkänt i kurs 1a	316	280	263
Genomsnittlig tid (timmar) för godkänt i kurs 1b	i u	270	305
Genomsnittlig tid (timmar) för godkänt i kurs 2b	296	240	234
Genomsnittlig tid (timmar) för godkänt i kurs 2c	337	219	228
Genomsnittlig tid (timmar) för godkänt i kurs 3c	271	213	208
Genomsnittlig tid (timmar) för godkänt i kurs 3d	194	180	172

(Jämförelsetal 2014, Skolverket)

Antalet veckor som krävs för att få godkänt är i Köping alltså fler än i riket som helhet. I flera av kurserna kan det handla om 25 -30 procent längre tid. Dock framgår det av statistiken ovan att en något högre andel av deltagarna på de högre kurserna i Köping når målen för kurserna än i riket som helhet, men det gäller inte för de lägre kurserna. Även undervisningstiden överstiger i flera kurser rikssnittet med över 25 procent. Detta beror också på att andelen nyanlända med ingen eller låg utbildningsbakgrund är hög i Köping. Rektor menar också att hon flera gånger har sett att elever som kommer från andra utbildningsanordnare till Köpings kommun har betyg på kurser som ligger betydligt över vad de borde ha fått enligt styrdokumentet. Samverkan sker både inom SFI i Köping och mellan personal i Köping, Arboga och Kungsör för att bedömningen ska bli likvärdig.

Årligen genomförs enkäter bland vuxenutbildningens elever. Den senaste sammanställda enkäten genomfördes under perioden oktober-november 2014. 133 studerande på SFI svarade och av dessa instämde 92 procent i påståendet att ”utbildningen är anpassad efter mig och mina behov”. Bara tre personer eller två procent tyckte att påståendet inte stämde alls. Respondenterna instämmer också i hög grad (över 90 procent) i påståendena att de får hjälp av läraren när de behöver det, att läraren lyssnar på dem och möter dem med respekt och att de blir bra bemötta av lärare och personal. De känner sig också trygga när de är i skolan. Över 90 procent tycker att de kan rekommendera skolan till vänner och bekanta.

Endast en person tycker inte det. Enkätresultatet för 2014 överensstämmer i stort med resultatet från enkäten 2013. Även om skolledningen är glad över brukarnas positiva omdömen om verksamheten, analyserar ledningen resultaten utifrån det faktum att många av eleverna kommer från kulturer där man vanligen inte framför kritik mot lärare och skola.

Nämndens presidium känner sig trygg med verksamheten och att eleverna är nöjda.

Kommentar och bedömning

Nämnden följer kontinuerligt upp verksamheten genom kontakter på olika nivåer i verksamheten och mer strukturerat vid nämndssammanträden och halvårsvisa framtidsdagar. Jag bedömer det vara angeläget att nämnden inhämtar information om verksamhetens förmåga att klara sina uppdrag, till exempel att erbjuda utbildning i svenska för invandrare inom stipulerad tid, utifrån olika scenarier, och låter underlaget ligga till grund för beslutsfattande.

10.4 Hur bedrivs utbildning i SFI?

Som bakgrundsinformation kan det vara bra att veta att av de elever som läser SFI i Köping har en betydligt större andel en lägre utbildningsnivå är vad som är fallet i riket totalt. (Jämförelsetal, Skolverket)

Andel (%) elever 2014	Köping	Riket
läs- och skrivinläring	19 %	13 %
med 0-6 års utbildning	40 %	19 %
med 7-12 års utbildning	38 %	42 %
med mer än 13 års utbildning	21 %	36 %

(Jämförelsetal 2014, Skolverket)

Det behövs fler kurser med lärare som har kompetens inom läs- och skrivinläring. Eleverna behöver också betydligt mer undervisning innan de klarar kurserna, enligt intervjuade tjänstemän.

Tabellen nedan visar kommunens rutin för antagning av elever till SFI.

Aktivitet		Ansvarig
1	Anmälan till sfi görs via Hypernet på webben.	Sökande
2	Den sökande får vid anmälan besked om att kontakta skolan för att tala om ev. tolkbehov. (kan göra svarsmail direkt)	Sökande
3	Administratör sfi lägger in tolkbehovet i Hypernet. (handläggarkommentar)	Administratör sfi
4	Handläggaren kallar den sökande till kartläggningssamtal.	SYV
5	Inför antagningsmötet ska antal lediga platser i undervisningsgrupperna redogöras.	Utbildningsledare
6	Underlag för antagningsmöte förbereds.	Administratör sfi
7	Den sökande antas vid ett antagningsmöte där undervisningsgrupp och startdatum sätts.	Rektor
8	Eleven får antagningsbesked om grupptillhörighet och startdatum.	Administratör sfi

Rutin för antagning sfi, Köpings kommun)

Alla elever kommer vid kartläggningen i kontakt med studie- och yrkesvägledare. Idag arbetar tre studie- och yrkesvägledare i organisationen, vilket är en förstärkning om en tjänst sedan 1 oktober 2014. I elevenkäterna kan vi se att antalet elever som inte har någon åsikt om syv:s tillgänglighet i stort har halverats mellan 2013 och 2014. Studie- och yrkesvägledaren berättar att tillgängligheten idag är god. Varje vecka finns möjlighet för elever att ställa frågor genom drop-in.

Under perioden 2014-15 har nämnden inte lyckats att erbjuda elever som ansöker om SFI utbildning inom stipulerad tid, vilket betyder en månad för etableringsflyktingar och tre månader för övriga. Enligt uppgift från förvaltningen erhöll 27 procent plats inom en månad och 50 procent inom tre månader. Det betyder att 23 procent fick vänta längre än tre månader innan de kunde påbörja utbildningen. Kommunen prioriterar etableringsflyktingar och nyanlända samt föräldralediga som återkommer. Särskilt svårt upplevs det att tillgodose behoven på A-nivå, då det råder brist på kompetens inom alfabetisering. Överlag råder brist på lärarkompetens och lokaler. Trycket på utbildningen har varit mycket stort under de senaste åren enligt presidiet. Idag finns det inte längre några lediga lägenheter i kommunen och antalet nyanlända har minskat. Nämnden vidtar inte några särskilda åtgärder för att arbeta bort kön utan räknar med att den minskade antalet nyanlända ska göra att organisation är i balans, det vill säga att utbildning erbjuds inom stipulerad tid, under januari 2016. Förvaltningschefen gör bedömningen att det höga trycket på verksamheten kommer att fortsätta i takt med flyktingströmmarna till Sverige. Förändringar kan ske fort och kommunen måste snabbt kunna anpassa verksamheten utifrån de behov som finns. Det är emellertid mycket svårt att i detta läge uppfylla lagens krav fullt ut, enligt förvaltningschefen. Han påpekar dock att inga medborgare lämnas åt sitt öde med försörjningsstöd. För att stöd ska betalas ut krävs att mottagaren deltar i verksamheter som syftar till stärka vederbörandes förutsättning att kunna försörja sig själv. Om så inte sker dras stödet in.

Utbildning i svenska för invandrare bedrivs primärt på dagtid, men på D-nivå erbjuds även kvällsundervisning. På onsdagar går en särskild grupp för elever som även är ute på praktik.

Nybörjargrupper startar minst fyra gånger per år, men elever tas in kontinuerligt i befintliga grupper, om det finns plats. Den stora invandringen sätter stor press på verksamheten och det har medfört att kommunen inte fullt ut kan uppfylla lagens krav.

Utbildning i svenska för invandrare bedrivs kontinuerligt, alltså även under sommaren. Lärarna i organisationen har semestertjänster.

För elever med särskilda kompetenser inom hälso- och sjukvård erbjuder alltså Köping ett akademikerspår SVA-medicin med praktik inom kommun och landsting. Förhoppningar om att ett likande spår med inriktning mot pedagogik kan erbjudas nyanlända lärare, i samverkan med Arboga kommun, finns. Studie- och yrkesvägledaren informerar om att man arbetar på individnivå för att hitta lämpliga lösningar. Flera elever läser kurser inom andra skolformer, primärt inom kommunal vuxenutbildning, till exempel engelska.

Elever som lämnar gymnasieskolans introduktionsprogram utan att ha blivit behöriga till nationella program kommer vanligen till vuxenutbildningen och SFI. För att underlätta övergången träffas studie- och yrkesvägledare i de olika skolformerna för överlämning. Denna samverkan fungerar mycket bra, enligt intervjuad studie- och yrkesvägledare.

Kommentar och bedömning

Utifrån de underlag som jag har haft i granskningen bedömer jag att Köpings kommun i stort erbjuder utbildning i svenska för invandrare enligt gällande lag. Sökande kartläggs och placeras på rätt nivå i systemet kontinuerligt under året. De sökande har tillgång till studie- och yrkesvägledning. Utbildningen pågår också hela året och elever får möjlighet att studera kurser inom andra skolformer. För att möjliggöra för elever som till exempel arbetar att delta i utbildningen erbjuds både kvällsundervisning och distansundervisning.

Nämnden måste dock vidta åtgärder så att utbildning i svenska för invandrare kan erbjudas inom stipulerad tid, vilket är en månad för elever inom etableringsreformen och tre månader för övriga.

10.5 Samarbete med arbetsförmedling och näringsliv

Enligt skollagen 22 kap. 7 § ska huvudmannen samverka med Arbetsförmedlingen för att den studerande ska ges möjlighet att kunna träna sin språkfärdighet i en autentisk miljö. Utbildningen ska också organiseras så att det finns möjlighet att praktisera eller förvärvsarbeta parallellt med att studierna pågår. Det måste därför finnas en "flexibilitet när det gäller tid, plats, innehåll och arbetsformer att det är möjligt för eleven att delta i undervisningen". (SKOLFS 2012:13)

Arbetslaget på SFI träffar arbetsförmedlingen ett par gånger per termin. Kontakter om enskilda elever förs kontinuerligt. Samarbetet fungerar bra mellan arbetsförmedlingen och skolan, enligt utbildningsledaren. För att förtydliga samverkan arbetar man nu efter en muntlig rutin som utgår ifrån att arbetsförmedlingens kontakter med skolan går genom utbildningsledaren. Studie- och yrkesvägledarna träffar arbetsförmedlingens handläggare i enskilda ärenden, men det finns ingen kontinuerlig samverkan i rutinform.

Förvaltningschef och rektor har kontinuerlig kontakt med arbetsförmedlingens chef och hans ansvariga samordnare ett par gånger per termin. Många statsbidrag kräver att det finns ett samarbete mellan kommun och arbetsförmedling. Samarbetet fungerar nog bättre på handläggarnivå än på chefsnivå, enligt rektor. Hon upplever att förslag på hur utbildningen för nyanlända skulle kunna få mer praktiska inslag aldrig har utvecklats eller genomförts. Det händer också att arbetsförmedlingen vidtar åtgärder för elever på SFI som tar dem från utbildningen, trots att skolans personal tycker att det är olämpligt. Vid vissa utbildningar kan elever också uppta platser både SFI och externt upphandlad utbildning, därför att eleven måste ha möjlighet att gå tillbaka till SFI om elevens språk inte bedöms räcka till för den planerade utbildningen.

Inom projektet SFA-medicin ges elever med akademisk utbildning inom ett medicinskt yrke möjlighet att läsa svenska (som andraspråk) inom SFI, grundvux och gymnasial vux. Parallellt ges utbildning i yrkessvenska och om svensk hälso- och sjukvård. Möjlighet finns också att auskultera inom hälso- och sjukvårdsverksamhet samt att möta gästföreläsare från den medicinska professionen. Projektet bedrivs i samverkan mellan Köpings kommun och de andra kommunerna i Västmanlands län samt landstinget Västmanland och Folk tandvården i Köping.

Med det lokala näringslivet finns ingen direkt samverkan. Med högskolesamordnaren representeras vuxenutbildningen i näringslivsråd. Fram till 2009 fanns det en mycket nära samverkan mellan vuxenutbildningen och Volvo med flera. Att samarbetet idag inte alls är lika utbyggt beror enligt rektor bland annat på krisen 2009 och att företagen idag upphandlar utbildningstjänster på ett annat sätt än förut.

Skolledningen menar att de allra flesta av eleverna på SFI har sysselsättningen motsvarande en heltid. Antingen med åtgärder inom etableringsuppdraget eller kompletterar eleverna med kurser inom annan vuxenutbildning. Det finns därför inget utrymme för praktik.

Kommentar och bedömning

Det finns förutsättningar för kommunen att ta ett större ansvar för samverkan mellan vuxenutbildningen och det lokala näringslivet och närsamhället i övrigt. Särskilt för nyanlända är det viktigt att erbjuda olika kontaktytor ut mot det svenska samhället och arbetsmarknaden. Detta kan ske genom ett arbetsplatsförlagt lärande. Kommunen tar ett ansvar genom att erbjuda praktikplatser inom den egna organisationen.

KPMG, dag som ovan



Joakim Nertyk

verksamhetsrevisor



Karin Helin Lindkvist

kundansvarig

Organ gemensam Hjälpmedelsnämnd
Plats Hjälpmedelscentrum, Signalistgatan 2, Västerås
Tidpunkt Fredagen den 27 november 2015

§ 58 Förvaltningsplan 2016-2018 för Hjälpmedelscentrum med budget
LTV151610

Enligt förvaltningsplanen är Hjälpmedelscentrums uppdrag att genom specialistkunskaper om hjälpmedel och funktionsnedsättning inom området rörelsehinder, kommunikation och kognition samt medicinska behandlingshjälpmedel, medverka till att människor med funktionsnedsättning får hjälpmedel så att de kan leva ett så självständigt liv som möjligt.

Förslag till Hjälpmedelsnämndens beslut

1. Förvaltningsplanen 2016-2018 för Hjälpmedelscentrum godkänns och överlämnas till huvudmännen.
2. Budget 2016 fastställs.

Paragrafens slut -----

Vid protokollet

Lotta Rajahalme, mötessekreterare

Justerat 2015-12-14

Kenneth Östberg
Ordförande

Mariette Sjölund
Justerare

Att justeringen tillkännagivits på landstingets anslagstavla
2015-12-15 intygas:

Rätt utdraget intygas 2016-01-11



Lotta Rajahalme

KÖPINGS KOMMUN Stadskansliet	
2016 -01- 12	
Dnr KS 2016/44	Diarienummer 106



LANDSTINGET
VÄSTMANLAND

Förvaltningsplan 2016-2018, Hjälpmiddelscentrum

Förvaltningsplan 2016-2018, Hjälpmedelscentrum

INNEHÅLL

1	MÅL OCH UPPDRAG 2016-2018	3
2	PLANERING OCH UPPFÖLJNING I FÖRVALTNINGEN	3
3	UPPDRAG	3
4	MÅL OCH UPPDRAG MED PLAN FÖR GENOMFÖRANDE	5
4.1	Medborgare/patientperspektivet	5
	Processperspektivet	8
4.2	Medarbetarperspektivet	10
4.3	Ekonomiperspektiv.....	12
4.3.1	Balansering av ekonomin 2016	13
5	EKONOMISKA FÖRUTSÄTTNINGAR	14
5.1	Ersättningar	14
5.2	Intäktsfinansierade verksamheter	14
5.3	Resultatreglering	14
5.4	Investeringar	14
5.5	Budget	16
6	INTERN KONTROLL	17
7	INTERN REFERENS	17
8	UNDERSKRIFTER	17

Förvaltningsplan 2016-2018, Hjälpmedelscentrum

1 MÅL OCH UPPDRAG 2016-2018

Landstingsplanen anger de intentioner, mål och uppdrag som styr Hjälpmedelsnämnden¹. Utifrån av Landstingsfullmäktige (LF) beslutade planeringsförutsättningar ska nämnden i förvaltningsplan redovisa hur man avser att styra verksamheten i riktning mot målen. Nämnden kan komplettera med egna mål och därtill kopplade aktiviteter. Förslag till aktiviteter redovisas i förvaltningsplanen.

2 PLANERING OCH UPPFÖLJNING I FÖRVALTNINGEN

Hjälpmedelscentrum ska utifrån förvaltningsplan och uppdrag som ges av Hjälpmedelsnämnden, ta fram en aktivitetsplan som inkluderar plan för patientsäkerhet, arbetsmiljö och miljö. Aktivitetsplanen utgör ett levande dokument och grund för uppföljning.

Förvaltningschef och berörda linjechefer ansvarar för att beslutade aktiviteter genomförs. Planering och uppföljningen utgör lika viktiga delar för styrning av Hjälpmedelscentrum.

Förvaltningschefen rapporterar följsamhet till planerade aktiviteter, och åtgärder vid eventuella avvikelser, till Hjälpmedelsnämnden i samband med delår- och årsredovisning.

3 UPPDRAG

Hjälpmedelscentrum ska genom specialistkunskaper om hjälpmedel och funktionsnedsättning inom området rörelsehinder, kommunikation och kognition samt medicinska behandlingshjälpmedel, medverka till att människor med funktionsnedsättning får hjälpmedel så att de kan leva ett så självständigt liv som möjligt.

I uppdraget ingår:

- utprovning, konsultation och rådgivning till förskrivare i förskrivningsprocessen, anpassning och specialanpassning av hjälpmedel,
- tillhandahålla hjälpmedel, besluta om sortiment, upphandla, anskaffa, lagerhålla, transportera samt rekonditionera hjälpmedel,
- underhålla hjälpmedel vilket omfattar besiktning, förebyggande och avhjälpande underhåll av hjälpmedel som finns hos person med funktionshinder och vårdgivare,

¹ Reglemente Gemensam Hjälpmedelsnämnd 2015-01-01

Förvaltningsplan 2016-2018, Hjälpmedelscentrum

- föra register över hjälpmedel, vem som har dessa och var de finns,
- utbilda och informera förskrivare av hjälpmedel, informera person med funktionsnedsättning samt vård och omsorgspersonal, anhöriga och allmänhet. Hjälpmedelscentrum ska också svara för information och samordningsfunktion för inkontinenshjälpmedel.

Skyldigheten att erbjuda personer med funktionsnedsättning hjälpmedel regleras i HSL 3b resp. 18b §. Ansvar är delat mellan sjukvårdshuvudmännen landsting och kommun. De lagar, förordningar och föreskrifter som gäller inom hälso- och sjukvården gäller i tillämpliga delar även Hjälpmedelscentrums verksamhet. Hjälpmedel är oftast medicintekniska produkter och regleras av det medicintekniska direktivet. Även produkter som förskrivs som hjälpmedel men inte är en medicinteknisk produkt omfattas av samma författningar eftersom produkten förskrivs som hjälpmedel.

De politiskt beslutade målen för hjälpmedelsverksamheten finns beskrivna i den gemensamma hjälpmedelspolicyn. Huvuddragen är att:

- Personer med funktionsnedsättning ska ha tillgång till hjälpmedel som kompenserar funktionshindret
 - Hjälpmedel ingår som en del i vård, omsorg och behandling
 - Hög tillgänglighet med de bärande principerna närhet, kontinuitet och delaktighet
- Regelverk beslutat av Gemensamma hjälpmedelsnämnden finns i Hjälpmedelshandbok 1 och 2.

Hjälpmedelscentrum ska vara ett självklart val för landstinget och länets kommuner. Verksamheten ska uppfattas som professionell med gott bemötande, som kundorienterad med hög servicenivå och som kostnadseffektiv. Hjälpmedelscentrum ska ha ett stort informationsutbud inom hjälpmedelsområdet som är lättillgängligt vid besök, via hemsida, e-tjänst och telefon. Hjälpmedelscentrum ska vara välkänt av förskrivare, person med funktionsnedsättning/patient², vård och omsorgspersonal inkl. chefer/beslutsfattare samt allmänhet.

² Begreppet "patient" används synonymt med person med funktionshinder, som förskrivs hjälpmedel i enlighet med Hälso- och sjukvårdslagen.

Förvaltningsplan 2016-2018, Hjälpmedelscentrum

4 MÅL OCH UPPDRAG MED PLAN FÖR GENOMFÖRANDE

4.1 Medborgare/patientperspektivet

Intention		
Hälsoläget i Västmanland är jämlikt och invånarna upplever att de har en god fysisk och psykisk hälsa och får god vård på lika villkor.		
Resultatmål (mäts på landstingstotal nivå)	Nuläge	Frekvens
Andel invånare med självupplevd god hälsa ska öka och 2016 uppgå till 74 %	2012: 72 %	Vart 4:e år
Skillnaden i självupplevd hälsa mellan socioekonomiska grupper ska minska och 2016 uppgå till 12 %	2012: 14 %	Vart 4:e år
Processmål		
God tillgänglighet till hjälpmedel som ger förutsättning för ökad autonomi och vård på lägsta effektiva vårdnivå		
Uppdrag		
Hjälpmedelscentrum ska i förvaltningsplan redovisa hur man avser styra verksamheten med utgångspunkt i målen ovan och följande styrdokument: <ul style="list-style-type: none"> • Program för sexuell hälsa samt våld i nära relationer (Nytt program för Hälsöfrämjande hälso- och sjukvård är under framtagande 2016) • Socialstyrelsens nationella riktlinjer för sjukdomsförebyggande metoder • Handlingsplan för HFS-arbetet (Hälsöfrämjande hälso- och sjukvård) • Handlingsplan för jämlik vård (beslutas av LS i september) 		D, Å

Aktiviteter för säkerställande av mål och uppdrag	Koppling till mål och uppdrag	Tidplan
Hälsöfrämjande och förebyggande insatser ska ske i utställning och i aktiviteter till befolkningen genom att tillhandahålla information om egenvård och bättre levnadsvanor enligt handlingsplan HFS arbete. Utåtriktad verksamhet ska ske i alla kommuner.	Handlingsplan HFS-arbete. Nationella riktlinjer för sjukdomsförebyggande metoder. Jämlik vård.	Årligen
Utökning av hjälpmedelsleveranser	God tillgänglighet till hjälpmedel	Införande april 2016
Bidra till att hjälpmedels potential utvecklas som ett stöd för kvarboende och vård och omsorg i hemmet och stödja införande av nya hjälpmedel/välfärdsteknologi	God tillgänglighet till hjälpmedel	2016-2017

Förvaltningsplan 2016-2018, Hjälpmedelscentrum

Intention		
Västmanlands invånare har förtroende för och är nöjda med landstingets tjänster.		
Resultatmål (mäts på landstingstotal nivå)	Nuläge	Frekvens
Invånarnas förtroende för landstingets hälso- och sjukvård ska öka och 2016 uppgå till 71 %	2013: 59 % 2014: 63 %	Å
Andelen av befolkningen som anser att väntetiden i hälso- och sjukvården är rimliga ska öka och 2016 uppgå till 61 %	2013: 52,5 % 2014: 53 %	Å
Processmål	Nuläge	
Hjälpmedelscentrums mål för tillgänglighet ska vara: <ul style="list-style-type: none"> - 80 % ska erbjudas tid för utprovning inom 15 arbetsdagar - 80 % service/reparation ska vara slutförd inom 5 arbetsdagar - 95 % av telefonsamtalen till kundtjänst ska vara besvarade - 95 % av beställda lagervaror ska levereras inom 5 arbetsdagar 	2013: 70,3 % 2014: 68,7 % 2013: 75,6 % 2014: 82,3 % 2013: 92,2 % 2014: 92,8 % 2013: ej mätt 2014: 94,1 %	D, Å
Ökad användning av Mina Vårdkontakter (mäts på landstingstotal nivå) Andel invånare som anslutit sig till Mina Vårdkontakter ska öka och 2016 uppgå till 40 % (mäts på landstingstotal nivå)	2013: 18 % 2014: 22 %	D, Å
Uppdrag		
Hjälpmedelscentrum ska i förvaltningsplan redovisa hur man avser styra verksamheten med utgångspunkt i målen ovan och följande styrdokument: <ul style="list-style-type: none"> • Strategi och handlingsplan för tillgänglighet • Program och handlingsplan för delaktighet för personer med funktionsnedsättning • Handlingsprogram för barnkonventionen i LTV 2014 • Landstinget Västmanlands e-hälsoplan 		D, Å
Hjälpmedelscentrum ska ta fram förslag på processmått/indikatorer för patientens delaktighet vid val av hjälpmedel		
Löpande uppföljning utöver processmål och uppdrag		
<ul style="list-style-type: none"> • Antal beställningar • Volym uthyrda hjälpmedel • Rekonditionering enligt rekonditioneringsplan 		D, Å

Förvaltningsplan 2016-2018, Hjälpmedelscentrum

Aktiviteter för säkerställande av mål och uppdrag	Koppling till mål och uppdrag	Tidplan
Enkätundersökning Upplevd patientnöjdhet för besökande Enkätundersökning Upplevd patientnöjdhet vid hembesök	Program och handlingsplan för delaktighet för personer med funktionsnedsättning	Genomförs höst
Verka för ett ökat inflytande för patient vid valet av hjälpmedel enligt regelverk och lagstiftning. - obligatorisk utbildning av förskrivare i förskrivningsprocess - stärka informationen om hjälpmedel i sortiment - utarbeta processmått/indikatorer för patientens delaktighet vid val av hjälpmedel	<u>Strategi och handlingsplan för tillgänglighet.</u> <u>Program och handlingsplan för delaktighet för personer med funktionsnedsättning.</u>	Våren 2016 2016 Senast 2017
Öka antalet utprovningar som erbjuds inom 15 dagar genom effektivare bokning av utprovning	<u>Strategi och handlingsplan för tillgänglighet</u>	Direktbokning senast 2017
Uppdatera Hitta och jämför hjälpmedel på 1177 vårdguiden	Landstinget Västmanlands e-hälsoplan	I samband med förändrat sortiment
Barnpilot som verkar för ökad kunskap om Barnkonventionen	Handlingsprogram för barnkonventionen i LTV 2014	Barnpilot arbetar kontinuerligt

Förvaltningsplan 2016-2018, Hjälpmedelscentrum

Processperspektivet

Intention		
Landstingets verksamheter utförs på rätt nivå i säkra, sammanhållna processer och med god hushållning av resurserna		
Resultatmål (mäts på landstingtotal nivå)	Nuläge	Frekvens
Antal patienter som drabbas av allvarlig vårdskada ska minska (Lex Maria)	2014: 53	Å
Patienterna ska få en större andel av sin öppenvård i primärvård. Öka med 2 % år.	2014: 55,2 %	Å
Landstingets negativa miljöpåverkan ska minska år från år (Samlad bedömning av landstingets samtliga 16 miljömål)	2013: Minskar 2014: Minskar	Å
Verksamheten ska bedrivas effektivt med god kostnadskontroll Mått: Andel utvalda processer som når sina mål	Mäts from 2016	Å
Processmål (mäts på landstingtotal nivå)		
Alla avvikelser ska vara klassificerade och allvarlighetsbedömda inom 4 veckor för händelsen: -Andel klassificerade avvikelser ³ ska 2016 uppgå till 80 % -Andel inom fyra veckor allvarlighetsbedömda avvikelser ⁴ ska 2016 uppgå till 60 %	2014: 57 % 2014: 12 %	D, Å
Uppdrag		
Hjälpmedelscentrum ska i förvaltningsplan redovisa hur man avser styra verksamheten med utgångspunkt i målen ovan och följande styrdokument och prioriteringar: <ul style="list-style-type: none"> • Verksamhetsplan för patientsäkerhetsarbete samt för allmän säkerhet, informationssäkerhet, kris- och katastrofmedicinsk beredskap och strålsäkerhet • Program och handlingsplan för processutveckling • Primärvårdsprogrammet • Miljöpolitiskt program och handlingsplan • Rätt kompetens används för rätt uppgift 		D, Å
Hjälpmedelscentrum ska i sin förvaltningsplan: <ul style="list-style-type: none"> • Säkerställa patientmedverkan i patientsäkerhetsarbetet på verksamhetsnivå, t ex i form av brukarråd/fokusgrupp • Säkerställa att verksamheterna har miljöaktiviteter i sina verksamhetsplaner 		D, Å
Löpande uppföljning utöver processmål och uppdrag		
<ul style="list-style-type: none"> • Produktion enligt överenskommen specifikationsplan • Andel analyserade avvikelser med förbättringsförslag • Uthyrningsgrad, mäts via andel hjälpmedel hos kund 		M, D, Å

³ Avser samtliga avvikelser

⁴ Avser patientolycksfall

Förvaltningsplan 2016-2018, Hjälpmedelscentrum

Säkerställande av mål och uppdrag	Koppling till mål och uppdrag	Tidplan
Riskanalys ska ske vid upphandling av konsument-produkter, inför beslut om hjälpmedel utanför sortiment och regelverk och inför specialanpassning	Verksamhetsplan för patientsäkerhetsarbete.	Uppföljning delår
Systematiskt analysera avvikelser inom 4 veckor efter händelsen samt i förekommande fall utarbeta och genomföra förbättringsåtgärder med stöd av värdegrund	Verksamhetsplan för patientsäkerhetsarbete.	Uppföljning av effekter av förbättringar till FV-plan
Genomföra handlingsplan Patientsäkerhet. Ny mätning 2016 och utarbeta ny handlingsplan	Verksamhetsplan för patientsäkerhetsarbete.	Patientsäkerhets-kulturmätning 2016
Samverka med intresseorganisationer i Hjälpmedelsrådet	Säkerställa patientmedverkan i patientsäkerhetsarbetet på verksamhetsnivå.	4 möten per år
All personal ska ha genomgått e-kurs EcoDriving på Kompetensplatsen	Miljöpolitiskt program och handlingsplan . Säkerställa att verksamheterna har miljö-aktiviteter i verksamhetsplaner.	All personal senast december 2016
Vid nyinförskaffande av fordon ha minskad miljöpåverkan i fokus genom att om möjligt välja alternativ med biogasdrivmedel.	Miljöpolitiskt program och handlingsplan . Säkerställa att verksamheterna har miljö-aktiviteter i verksamhetsplaner.	Förstudie inför ersättnings-anskaffning
Medverka till att LtV:s handlingsplan för processutveckling. Identifiera processer som ska integreras i den övergripande processkartan i Ledningssystemet. Utbildning för processägare Genomgång av två processer; Utprovning, Logistik Beskriva Hjälpmedelsprocessen som en del av hela vårdprocessen för person med hjälpmedelsbehov.	Program och handlingsplan för processutveckling.	2016 2016 2017
Genomföra handlingsplan utifrån Förskrivarenkät	Rätt kompetens för rätt uppgift. Verksamhetsplan för patientsäkerhetsarbete.	2016-2017
Samverka med kunder via Strategiskt kundråd och Förskrivarråd	Ökat kundinflytande på verksamheten	5 Strategiskt kundråd, 2 Förskrivarråd edialog
Delta i civilförsvarsaktiviteter på uppdrag katastrof och beredskapsplanläggare	Kris- och katastrofmedicinsk beredskap	2016-2018
All personal ska genomgå e-kurs offentlighet och sekretess	Verksamhetsplan för informationssäkerhet	50 % 2016, 50 % 2017
Förbättrad tillgänglighet till säker digital kommunikation till Hjälpmedelscentrums kunder	Verksamhetsplan för informationssäkerhet	Utredning 2016 Implementering 2017
Rekonditionering mot säkerhetslager för vissa kundorderartiklar	Strategi och handlingsplan för tillgänglighet	Implementering 2016
Förbättringsarbete av verksamhetssystemet Sesam 2	Rätt kompetens används för rätt uppgift	Kontinuerligt

Förvaltningsplan 2016-2018, Hjälpmedelscentrum

4.2 Medarbetarperspektivet

Intention			
Landstinget är en attraktiv arbetsgivare med hälsofrämjande arbetsplatser, och en professionell uppdragsgivare			
Resultatmål	Nuläge 2014 (2013)		Frekvens
	LTV	HMC	
Värdet på Nöjd medarbetarindex ska vidmakthållas eller öka	2013: 76	2013: 72	v. a. år
Minskad sjukfrånvaro	2013: 5,8% 2014: 6,0%	2013: 3,9 % 2014: 4,8 %	Å
Ökad frisknärvaro	2013: 54,4% 2014: 55,0%	2013: 52,4% 2014: 50 %	Å
Processmål			
Hjälpmedelscentrum ska vara en attraktiv arbetsplats ⁵	-		-
Uppdrag			
Hjälpmedelscentrum ska i förvaltningsplanen redovisa hur man avser styra verksamheten med utgångspunkt i målen ovan och följande prioriteringar: <ul style="list-style-type: none"> • Framarbetad medarbetarpolicy • Riktlinje för systematiskt arbetsmiljöarbete • Kompetensförsörjning • Anpassning och förläggning av arbetstider 			D, Å
Löpande uppföljning utöver processmål och uppdrag			
<ul style="list-style-type: none"> • Sjukfrånvaro • Antal rehabiliteringsärenden • Antal arbetsmiljöavvikelser totalt • Antal specifika arbetsmiljöavvikelser (Stickskador, hot/våld) 			D, Å D, Å D, Å D, Å

⁵ Landstinget Västmanlands medarbetarpolicy

Förvaltningsplan 2016-2018, Hjälpmedelscentrum

Säkerställande av mål och uppdrag	Koppling till mål och uppdrag	Tidplan
Kompetensförsörjningsplan ska utvecklas och implementeras	Kompetensförsörjning	2016
Arbetsmiljöavvikelser ska analyseras och arbetsmiljöförbättrande åtgärder ska ingå i aktivitetsplan	Riktlinje för systematiskt arbetsmiljöarbete	Riskanalys vid större förändringar
Hälsofrämjande arbetsplats i enlighet med handlingsplan 6708	Förebyggande och stödjande arbete vid sjukdom och rehabilitering	Uppföljning av hälsoläge 2 ggr/år
Handlingsplan för arbetsmiljöarbetet ska integreras i aktivitetsplan Säkra arbetsmiljöutbildning chef -Säkra arbetsmiljöutbildning medarbetare -Implementera samverkansavtalet i aktivitetsplan	Riktlinje för systematiskt arbetsmiljöarbete	Uppföljning delår 100 % 2016
Implementera medarbetarpolicy	Medarbetarpolicy. Attraktiv arbetsplats.	December 2017
Utarbeta handlingsplan medarbetarenkät samt genomföra åtgärder	Anpassning och förläggning av arbetstider	2016-2017

Förvaltningsplan 2016-2018, Hjälpmedelscentrum

4.3 Ekonomiperspektiv

Intention		
Den finansiella ställningen ska vara stark så att landstinget långsiktigt klarar en verksamhet av god kvalitet, och inte skjuter kostnader på framtida generationer.		
Resultatmål (mäts på landstingsnivå)	Nuläge	Frekvens
Det ekonomiska resultatet för landstinget ska uppgå till 100 mkr 2016, 110 mkr 2017 och 120 mkr 2018	Prognos april 2015 100 mkr (2014 83,5 mkr)	M, D, Å
Den totala låneskulden får vid utgången av resp. år högst uppgå till 800 mkr	april 2015 400 mkr (2014: 462 mkr)	D, Å
Processmål		
Verksamheten ska bedrivas inom given ram/fastställd budget för nämnden.	Prognos april 2015 0,6 mkr (2014: 0 mkr)	Feb, okt, D, Å
Uppdrag		
Hjälpmedelscentrum ska i förvaltningsplanen redovisa beräknade ekonomiska effekter av åtgärder som föreslås under processmål och uppdrag inom övriga perspektiv, för att verksamheten ska bedrivas inom fastställd budget.		D, Å
Löpande uppföljning utöver processmål och uppdrag		
<ul style="list-style-type: none"> • Periodresultat och helårsprognos <ul style="list-style-type: none"> – Bruttokostnadsutveckling – Utfall jämfört med föregående år – Helårsprognos jämfört med budget • Investeringar 		Feb, okt, D, Å D, Å D, Å Feb, okt, D, Å D, Å

Förvaltningsplan 2016-2018, Hjälpmedelscentrum

Säkerställande av mål och uppdrag	Koppling till mål och uppdrag	Tidplan
Beslut och åtgärder för att optimera lagernivån i enlighet med behov samt redovisa ekonomiska effekter av densamma	HMC ska redovisa beräknade ekonomiska effekter av åtgärder som föreslås under processmål och uppdrag inom övriga perspektiv för att verksamheten ska bedrivas inom fastställd budget	Optimal lagernivå uppnådd 2016
Strävan ska vara att hjälpmedlets avskrivningstid ska motsvara verklig teknisk livslängd.	God redovisningssed	Analys inför budgetarbete
Utarbeta mätetal och metoder för att mäta hjälpmedelsverksamhetens kostnadseffektivitet	HMC ska redovisa beräknade ekonomiska effekter av åtgärder som föreslås under processmål och uppdrag inom övriga perspektiv för att verksamheten ska bedrivas inom fastställd budget	Utveckla mätetal och metod 2016 Införande 2017
Följa ekonomiska effekter av inköpssamverkan med Sörmland gällande sällanköps hjälpmedel	HMC ska redovisa beräknade ekonomiska effekter av åtgärder som föreslås under processmål och uppdrag inom övriga perspektiv för att verksamheten ska bedrivas inom fastställd budget	Utvärdering delår 2 och helår

4.3.1 Balansering av ekonomin 2016

Åtgärder inom de andra perspektiven som syftar till balansering av ekonomin 2016	Beräknad ekonomisk effekt 2016 Belopp i mkr
Ökade hjälpmedelsbehov ställer stora krav på Hjälpmedelscentrum och medför ökande uthyrd volym och ökad produktion pga. ökade antal beställningar. Hjälpmedelscentrum beaktar god försiktighet (enl. försiktighetsprincipen) vid värdering av intäkter och kostnader inför budget 2016. Vid budgetarbetet har också god hushållning beaktats.	Varken försäljnings- eller hyrespris höjs 2016 exklusive eventuell prishöjning från hjälpmedelsleverantör.
Ständigt förbättringsarbete pågår för att öka effektiviteten och därmed motverka ökade resursbehov, bl.a. genom att öka återanvändningsgrad och optimera rekonditioneringsprocessen.	Hyresintäktsökning ska understiga volymökning av uthyrda hjälpmedel.
Optimerad lagernivå för hjälpmedel och reservdelar klart 2016, syftar till att klara kvalitetsmål i service mot kund utan att totalt lagervärde ökar.	Ej beräknad 2016, effekt på lagervärde år 2017
Rekonditionering mot säkerhetslager för vissa kundorderartiklar	Uppskattad kostnad: 20 000 kr Uppskattad besparing: 50-100 000 kr
Bidra till att hjälpmedels potential utvecklas som ett stöd för kvarboende och vård och omsorg i hemmet och stödja införande av nya hjälpmedel/välfärdsteknologi	lanspråkstagande av 300 000 kr av tidigare reglerat resultat för att det tidigare projektet Hjälpmedel och innovation ska ingå som en del av förvaltningen.

Förvaltningsplan 2016-2018, Hjälpmedelscentrum

5 EKONOMISKA FÖRUTSÄTTNINGAR

5.1 Ersättningar

Nämndens verksamhet är intäktsfinansierad. För inkontinenssamordningen erhålls ersättning från kommunerna och landstinget.

5.2 Intäktsfinansierade verksamheter

För allmän serviceverksamhet direkt under LS har max generell prisuppräknings fastställts till 2,2 % (Landstingsprisindex 2,7 % med effektiviseringskrav på 0,5 procentenheter).

Hjälpmedelscentrum gör ingen generell prisuppräknings inför 2016.

5.3 Resultatreglering

LF fastställde 2009 LTVs resultatregleringsmodell. Därefter har komplettering gjorts 2012. Resultatreglering är en del i bokslutsdialogen och fastställs av LF.

Enligt LF beslut den 22 april 2015, § 36, uppgår Hjälpmedelscentrums reglerade resultat till 4,7 mkr. LS beslutade 2015-09-30 § 223 att 300 000 kr av tidigare reglerat resultat får ianspråktagas 2016 för att det tidigare projektet Hjälpmedel och innovation ska ingå som en del av förvaltningen. Finansiering sker ur anslaget till LS förfogande 2016. Nämnden återkommer med begäran om ianspråktagande av medel inför 2017.

5.4 Investeringar

Investeringarna får för LTV högst uppgå till 505 mkr 2016, 480 mkr 2017 och 480 mkr 2018. Nämndens planeringsramar för inventarier och utrustning är 35 mkr 2016, 35 mkr 2017 och 35 mkr 2018.

Äskande och hantering av medel för inventarier, utrustning och byggnader ska ske enligt fastställd investeringspolicy. En förutsättning för att angivna investeringar ska kunna göras är att nämnden har utrymme i sin driftbudget för hyror respektive kapitaltjänstkostnader. Nämnden ska särskilt beakta de stigande driftskostnader som eventuella fastighetsinvesteringar medför.

Den del av investeringsramen som ej förbrukats under innevarande år får flyttas med till efterföljande år. Nämnden ska vid varje bokslut göra en avstämning av genomförda investeringar utifrån budget i syfte att säkerställa att överskridande av totala ramar inte sker.

Hjälpmedelscentrums planeringsramar 2016 för investeringar i tekniska hjälpmedel är 35 mkr. Nedan framgår de stora investeringarna för 2016.

Förvaltningsplan 2016-2018, Hjälpmedelscentrum

Tekniska hjälpmedel Varav:	Investerings- belopp (mkr)	Motiv	Förväntad effekt
Behandlingshjälpmedel (inkl. insulinpumpar)	8,3	Demografiska förändringar, snabba vårdflöden och ökat kvarboende ger ökade behov av hjälpmedel.	Funktionella och säkra hjälpmedel förebygger och/eller kompenserar funktionsnedsättning samt ger förutsättning för ett aktivt och självständigt liv. Hjälpmedel möjliggör vård och omsorg på lägsta effektiva omhändertagande nivå och minskar samhället kostnader för personellt stöd.
Förflyttningshjälpmedel	17,3	Detta återspeglas i den ca 5 % årliga beställningsökningen som medför kontinuerligt behov av inköp trots att ca 70 % av de returerade hjälpmedlen rekonditioneras.	
Kommunikation och kognitionshjälpmedel	3,8	Den snabba utvecklingen ställer också höga krav på moderna hjälpmedel	
Övriga produktgrupper	5,6		
Summa	35		

Förvaltningsplan 2016-2018, Hjälpmedelscentrum

5.5 Budget

Hjälpmedelscentrum har inför budgetarbetet 2016 fört dialog med huvudmän och större kunder om förväntade konsumtion 2016 och med deras bedömning som underlag beräknat intäkter.

	Budget 2015	Prognos 2 2015	Utfall Jan - sept	Budget 2016
INTÄKTER				
Hyra Hjälpmedel	87 600	88 200	66 248	91 910
Försäljning Hjälpmedel	9 600	10 050	7 575	11 100
Egenavgifter Hjälpmedel	200	300	228	300
Serviceavtal	2 400	2 700	1 971	2 580
Inkontinenssamordning	902	902	639	922
Övriga verksamhetsintäkter	650	777	462	643
Summa intäkter tkr	101 352	102 929	77 123	107 455
KOSTNADER				
Personalkostnader	32 575	32 664	23 588	34 799
Inköpskostnader Tekniska hjälpmedel	22 943	24 300	18 925	26 376
Övriga kostnader, material, varor	230	210	197	260
Lokalhyra	6 390	6 390	4 704	6 390
Frakt/transport	1 780	1 050	631	1 102
Avskrivningar Tekniska hjälpmedel (Inventarier)	22 877	23 775	17 800	24 888
Avskrivningar övrigt	669	700	508	630
IT kostnader	3 957	3 788	2 874	3 985
Övriga kostnader	7561	7 072	4 788	7 590
Finansiella kostnader	2370	2 280	1 642	1 435
Summa kostnader tkr	101 352	102 229	75 657	107 455
RESULTAT tkr	0	700	1 466	0

Förvaltningsplan 2016-2018, Hjälpmedelscentrum

6 INTERN KONTROLL

För att säkerställa att nämndens kontrollsystem fungerar på ett tillfredsställande sätt behöver tillsyn ske. Förutom nämndens egna fastställda granskningsområden läggs landstingsgemensamma granskningsområden in i förvaltningsplanen. Förvaltningens granskningsområden för internkontroll.

Kontrollområde	Kontrollmål	Kontrollmoment	Väsentlighet och riskbedömning
Bisyssla	Efterlevnad av riktlinje och instruktion för bisyssla (Centuri 5445 och 5302)	Kontroll av att bisyssla hanteras enligt fastställd riktlinje och instruktion	Kännbar/möjlig
Kontroll av löneutbetalningar	Att utanordningslistan i Heroma har kontrollerats och signerats av ansvarig chef i systemet	Kontroll av att signering sker av utanordningslistan i Heroma	Allvar/möjlig
Externt finansierade projekt	Att nytillkomna projekt följer riktlinje och instruktion för externt finansierade projekt.	Kontroll av nytillkomna projekt gällande efterlevnad av dokumentation, redovisning och uppföljning	Lindrig/möjlig
Journal skrivning inom senast tre arbetsdagar	Att journalskrivning sker inom senast tre arbetsdagar	Stickprovskontroll av patientjournaler	Allvarig/möjlig

7 INTERN REFERENS

Denna förvaltningsplan är beslutad av Hjälpmedelsnämnden 2015-11-27, § xxx
Diarienummer: LTV 1xxxxxx

8 UNDERSKRIFTER

Denna förvaltningsplan har upprättats i två exemplar, varefter förvaltningsplanen undertecknats och fördelats med exemplar till vardera part.

Västerås [Skriv datum]

Västerås [Skriv datum]

Landstinget Västmanland

Hjälpmedelscentrum

Kenneth Östberg

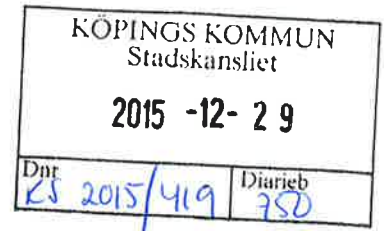
Anne-Christine Ahl

Ordf. Gemensamma Hjälpmedelsnämnden

Förvaltningschef Hjälpmedelscentrum

KDN § 104
AU § 67

Dnr 2015/22-730

**Rapportering av ej verkställda beslut enligt 16 kap 6 f §
Socialtjänstlagen**

Kommunerna har från 1 juli 2006 genom en ändring i socialtjänstlagen skyldighet att till Länsstyrelsen rapportera in gynnande beslut enligt 4 kap 1 § SoL som inte verkställts inom tre månader från beslutsdatum. Från samma datum gäller även skyldigheten att rapportera in avbrott i verkställigheten om beslutet inte verkställts på nytt inom tre månader från dagen för avbrottet.

Den 1 januari 2010 fördes ansvaret för tillsynen av socialtjänsten över från länsstyrelserna till Socialstyrelsen, där den ska samordnas med tillsynen av hälso- och sjukvården.

Den 1 juni 2013 övergick Socialstyrelsens verksamhet inom tillsyn till en nyinrättad myndighet- IVO, Inspektionen för vård och omsorg.

Rapporteringen ska ske kvartalsvis till Inspektionen för vård och omsorg, kommunens revisorer och kommunfullmäktige.

Nämnden ska anmäla när ett gynnande beslut, som tidigare rapporterats som ej verkställt, senare har verkställts. Datum för verkställigheten ska då anges.

Rapporteringstillfället avser kvartal 3, 2015. Ett icke verkställt beslut äldre än tre månader finns för detta tillfälle. Beslutet gäller hemtjänstinsats i form av fönsterputsning.

Beslut

Enligt arbetsutskottets förslag beslutar kommunalnämnden

att notera informationen samt att överlämna informationen till kommunfullmäktige

Datum
2015-12-17

Kommundelsnämnden

KDN § 105
AU § 68

Dnr 2015/22-730

KÖPINGS KOMMUN Stadskansliet	
2015 -12- 17	
Dnr KS 2015/419	Dnr 750

Rapportering enligt 28 f-g §§ Lag om stöd och service till vissa funktionshindrade av ej verkställda beslut enligt 9 §

Nämnden ska från 1 juli 2008 genom en ändring (2008:77) i lagen om stöd och service till vissa funktionshindrade (1993:387) rapportera alla gynnande beslut enligt 9 § som inte har verkställts inom tre månader från dagen för beslutet. Nämnden ska vidare rapportera alla gynnande nämndbeslut enligt 9 § som inte har verkställts på nytt inom tre månader från den dag då verkställigheten avbröts.

Den 1 januari 2010 fördes ansvaret för tillsynen av socialtjänsten över från länsstyrelserna till Socialstyrelsen, där den ska samordnas med tillsynen av hälso- och sjukvården.

Den 1 juni 2013 övergick Socialstyrelsens verksamhet inom tillsyn till en nyinrättad myndighet- IVO, Inspektionen för vård och omsorg.

Rapporteringen ska ske kvartalsvis till Inspektionen för vård och omsorg, kommunens revisorer och kommunfullmäktige.

Nämnden ska anmäla när ett gynnande beslut, som tidigare rapporterats som ej verkställt, senare har verkställts. Datum för verkställigheten ska då anges.

Rapporteringstillfället avser kvartal 3, 2015. Inga icke verkställda gynnande beslut äldre än tre månader fanns vid detta tillfälle.

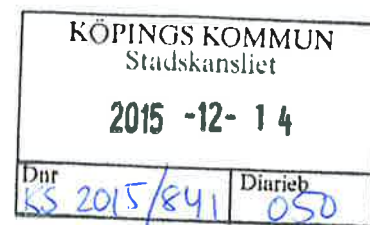
Beslut

Enligt arbetsutskottets förslag beslutar kommunfullmäktige

att notera informationen samt att överlämna informationen till kommunfullmäktige



Kommunstyrelsens ordförande
Elizabeth Salomonsson



Ordförandebeslut

Avbrytande av upphandling

Arboga kommun, Köpings kommun, och Kungsörs KommunTeknik AB, har inbjudit till anbudsgivning i upphandling gällande Beläggningsarbeten. Aktuell upphandling har administrerats av Västra Mälardalens Kommunalförbund.

Upphandlingen har genomförts enligt Lagen om offentlig upphandling, LOU, SFS 2007:1091.

Grund för avbrytande

Grunden för avbrytande är att upphandlingsunderlaget visar sig ha sådana brister att upphandlingen ej kan fullföljas. Upphandlingsunderlaget medger spekulativ prissättning varvid utvärderingen inte med säkerhet kan anses utmynna i ett rättvist resultat.

Undertecknad beslutar med stöd av lämnad delegation

att Köpings kommun avbryter ovanstående upphandling gällande beläggningsarbeten.

Elizabeth Salomonsson
kommunstyrelsens ordförande

Protokoll

Sammanträde
Byggmöte nr 12

Projekt
Kv. Hjortronet 2, Köping
Nybyggnad av förskola

Uppdrags nr
6-14010

Datum
2015-12-21

Närvarande	Från	Förkortning
Kari Anttila	Köpings kommun	KA
Ove Eriksson	BKI Byggkvalitetinstitutet	OE
Stig Eriksson	Köpings Bostads AB	SE
Lars Ryström	H.A. Stålbygg AB	LR
Magnus Alm	H.A. Stålbygg AB	MA
Victor Gunnarsson	H.A. Stålbygg AB	VG
Jan-Håkan Lindström	Arboga Kungsör Plåt AB	JHL
Kristoffer Göransson	ACDC Elektro AB	KG
Alf Kruse	Byggkonsult KNSS AB	AK

Delges

Samtliga deltagare som är registrerade i "Pärmen".

Förklaring

Protokollets punkter numreras i en löpande nummerserie uppbyggd enligt följande: Första siffran anger vid vilket möte som punkten första gången togs upp vid. Andra siffran anger vilken kategori som frågan tillhör (t.ex. 3 för bygghandlingar, 4 för tekniska frågor, 5 för tidplan och resurser osv.).

Om nummerserien består av fyra siffror (förekommer enbart under tekniska frågor) anger tredje siffran vilket teknikområde som frågan tillhör (t.ex. 1 för mark, 2 för bygg, 3 för rör osv.).

Sista siffran anges löpande och startar med 1 vid resp. byggmöte.

Exempel: **2.4.6.3:**

- 2 anger att frågan togs upp första gången vid möte 2.
- 4 att frågan är en teknisk fråga.
- 6 att frågan handlar om fuktskydd.
- 3 att frågan har löpnummer 3.

Punkterna står kvar i protokollen med ursprunglig numrering tills de är lösta, varvid anges t.ex. "Klart vid möte 2!" Frågan tas då bort från protokoll från möte nr 3.

På förekommen anledning förtydligas ändringar från föregående protokoll ytterligare genom att ändringen / kompletteringen markeras med **Fet stil**.

Punkt nr	Text	Åtg av / Ansvarig
12.1	Godkännande av föregående protokoll	
12.1.1	Protokollet godkänns utan anmärkning.	
12.2	Nästa möte	
12.2.1	Byggmöten kommer att hållas på byggarbetsplatsen kl. 13.15 följande dagar: Måndagen den 18 januari. Måndagen den 29 februari.	Samtl.
12.3	Bygghandlingar	
12.3.1	Gällande bygghandlingar:	
9.1	Administrativa föreskrifter daterade 2014-10-31.	
9.2	Allmänna förutsättningar.	
11.1	Teknisk beskrivning mark upprättad av Mälark AB, daterad 2014-10-31 med senaste revidering 2015-01-30.	
11.2	Byggnadsbeskrivning upprättad av Bygg Ark i Köping AB, daterad 2014-10-31 med senaste revidering 2015-01-30.	
11.3	Rumsbeskrivning upprättad av Bygg Ark i Köping AB, daterad 2014-10-31 med senaste revidering 2015-01-30.	
11.4	Beskrivning röranläggning upprättad av VVS Konsult Köping AB, daterad 2014-10-31 med senaste revidering 2015-01-30.	
11.5	Beskrivning luftbehandlingsanläggning inkl. styr och övervakning (bilaga 1-5) upprättad Projektengagemang VVS AB, daterad 2014-10-31 med senaste revidering 2015-11-19.	
11.6	Beskrivning el- och teleinstallationer med bilagor armaturförteckning och centralspecifikationer upprättad av SN Elteknik AB, daterad 2014-10-31, med senaste revidering 2015-01-30.	
11.7	Beskrivning storkök upprättad av Bygg Ark i Köping AB, daterad 2014-10-31 med senaste revidering 2015-01-30.	
11.8	Färgsättningsbeskrivning upprättad av Bygg Ark i Köping AB, daterad 2014-10-31 med senaste revidering 2015-01-30.	
12.1	Markritningar enligt ritningsförteckning upprättad av Mälark AB, daterad 2015-01-30, med senaste revidering 2015-06-24. Ändrings- PM 1-Mark, daterat 2015-01-30. Ändrings- PM 2-Mark, daterat 2015-06-24.	

- 12.2 Arkitektritningar enligt ritningsförteckning upprättad av Bygg Ark i Köping AB, daterad 2014-10-31 med senaste revidering 2015-10-06.
A-PM 1, daterat 2015-01-30.
A-PM 2, daterat 2015-06-17.
A-PM 3, daterat 2015-07-02.
A-PM 4, daterat 2015-08-20.
A-PM 5, daterat 2015-09-16
A-PM 6, daterat 2015-10-06.
- 12.3 Konstruktionsritningar enligt ritningsförteckning upprättad av Byggkonsult KNSS AB, daterad 2014-01-31 med senaste revidering 2015-11-03.
Ändrings- PM K1, daterat 2015-01-30.
Ändrings- PM K2, daterat 2015-04-21.
Ändrings- PM K3, daterat 2015-11-03.
- 12.4 Ritningar röranläggning enligt ritningsförteckning upprättad av VVS Konsult Köping AB, daterad 2014-10-31 med senaste revidering 2015-01-30.
PM Rör 1, daterat 2015-01-30.
- 12.5 Ritningar luftbehandlingsanläggning enligt ritningsförteckning upprättad av Projektengagemang VVS AB, daterad 2014-10-31 med senaste ändring 2015-11-19.
Luft PM 1, daterat 2015-01-30.
Luft PM 2, daterat 2015-11-19.
- 12.6 El- och teleritningar enligt ritningsförteckning upprättad av SN Elteknik AB, daterad 2014-10-31 med senaste revidering 2015-10-30.
PM E1 EI, daterat 2015-01-30.
PM E2 EI, daterat 2015-06-23.
PM E3 EI, daterat 2015-07-02.
PM E4 EI, daterat 2015-10-30.
- 13.1 Brandskyddsbeskrivning upprättad av Byggkonsult KNSS AB, daterad 2014-10-31, med senaste revidering 2015-01-30.
Ändrings- PM B1, daterat 2015-01-30.
- 13.2 Mall för arbetsmiljöplan daterad 2014-10-31.
- 13.3 Kontrollplan PBL upprättad av BKI Byggkvalitetinstitutet AB, daterad 2015-02-19.
- 13.4 Naturvårdsverkets allmänna råd om buller från byggplatser NSF 2004:15.
- 13.5 ID06, Allmänna bestämmelser om legitimationsplikt och närvaroredovisning.
- 13.6 Geoteknisk undersökning upprättad av VAP VA Projekt AB, daterad 2013-09-18.

12.4 Tekniska frågor

12.4.1 Mark

- 11.4.1.1 Slänt nedanför parkeringsplatsen avslutas med "svackdike" mot cykelbanan så att vatten inte rinner ut på denna.

BJ

12.4.2 Bygg

- 12.4.2.1 ----

12.4.3 Rör

- 12.4.3.1 ----

12.4.4 Luftbehandling

- 12.4.4.1 SE har konstaterat att centralkyla inte är föreskriven för köket utan resp. kylmaskin är monterad på kylvan. Utreds om tillräcklig frånluft är installerad. Vid möte 8 konstaterades att ingen frånluft finns redovisad över kylenheter. SE utreder eventuella erforderliga justeringar.

Vid möte 10 beslutades att SE kontaktar projektören i frågan.

Vid möte 11 är ändringen redovisad i Luft PM 2, daterat 2015-11-19.

JHL redovisar ÄTA- kostnad.

Klart vid möte 12!

- 11.4.4.1 I 7:111 måste frånluftskanal s-as för att inte kollidera med madrassåp. JHL redovisar ÄTA- kostnad.

Klart vid möte 12!

- 11.4.4.2 Nödstoppsfunktion för luftbehandlingsaggregaten skall installeras.

JHL redovisar ÄTA- kostnad.

Klart vid möte 12!

12.4.5 EI- och tele

- 4.4.5.2 Beslutades att projekterat brand- och utrymningslarm granskas av besiktningsman brandlarm.

Vid möte 7 pågår granskning.

Vid möte 8 är granskning utförd, varvid konstaterats att vissa justeringar och kompletteringar erfordras. AK kallar berörda till möte.

Vid möte 9 påtalade KG att uppgifter om eventuella justeringar på ritningar bör göras snarast.

Vid möte 10 är PM med justeringar på G.

Vid möte 11 är ändringar redovisade i PM E4 EI, daterat 2015-10-30.

KG redovisar ÄTA- kostnad.

KG

- 12.4.5.1 **Adressenheter för frånslag av ventilationsaggregat vid brand saknas. PM EI upprättas. KG redovisar ÄTA- kostnad.**

KG

12.4.5.2	Ytterdörrar är levererade med magnetkontakter för larmindikering. Beslutades att kablage dras i el- list upp till och avslutas i slinga ovan undertak.	KG
12.4.5.3	Rökdetektorer i 1:120 Elc. och 1:121 Data går ej att nå från golvnivå. Utreds hur dessa skall monteras.	AK
12.4.6	Fuktskydd	
11.4.6.1	Vid mätning av relativ fuktighet (RF) i betongplattan har för höga värden uppmätts. Ny mätning kommer att utföras torsdagen den 3 december. Vid möte 12 har mattläggning påbörjats i del 2, 3 och 4 efter mätningen den 3 december som visade godtagbart resultat. RF i del 5, 6 och 7 visade alltfjämt för högt värde och följs upp med ny mätning utförs den 12 januari.	MA
11.4.6.2	OE påtalade att det ställvis blåst in snö och vatten på golv och syllar i del 1. Blöta syllars uttorkning dokumenteras. Klart vid möte 12!	
12.4.6.1	En del rännutlopp är inte anslutna till avlopp. Provisorisk anslutning utförs omgående.	MA
12.5	Tidplan och resurser	
12.5.1	Vid avstämning av tidplan daterad 2015-12-10 (uppdaterad tidplan) konstaterades att arbetena ligger 2-3 veckor sent avseende golvläggning och målning pga. hög RF i betongplattan. I dagsläget bedöms färdigställandet behöva skjutas fram till den sista veckan i mars.	
12.5.2	Pågående arbeten: Innerväggar, flytspackling samt taktäckning i del 1. Mattläggning del 2, 3 och 4. El- installationer i central del 5. Förberedande arbeten för demontering av väderskydd.	
11.5.3	Arbetsstyrka: 4 bygg, 2 golvläggare, 1 el + 1 praktikant samt 4 takläggare.	
12.6	Hinder och störningar	
11.6.1	Vid mötet påtalades att uttorkningsproblematiken av betongplattan kan komma att utgöra hinder. Vid möte 12 gäller ovanstående fortsatt.	
12.7	Kvalitetssäkring / Miljö	
12.7.1	----	

12.8	Arbetsmiljö	
1.8.4	Skyddsronder kommer att hållas var 14:e dag. Tidpunkt meddelas senare. Vid möte 2 beslutades att skyddsronder hålls fredagar jämna veckor med början torsdagen!! den 30 april. Tidpunkt på dagen meddelas av TA. Vid möte 3 beslutades att skyddsronder hålls fredagar ojämna veckor, kl. 09.30. Vid möte 4 beslutades att protokoll från skyddsronder läggs ut i "Pärmen".	Samtl. MA
12.9	Ekonomi	
7.9.1	Vid mötet överlämnades ÄTA- rapporter. De ÄTA- rapporter som inte är prissatta kompletteras snarast möjligt.	LR
12.9.1	Beställning för ÄTA- rapport nr 21 överlämnades och är klar att faktureras.	LR
12.10	Allmänna hjälpmedel och allmänna arbeten	
12.10.1	----	
12.11	Myndigheter	
12.11.1	----	
12.12	Besiktningar	
1.12.2	Besiktningar kommer att utföras som fortlöpande besiktning med besiktningsmän som beställaren utser. Besiktningsplan upprättas av beställaren. Vid möte 11 beslutades att AK kallar besiktningsmännen till en första genomgång. Vid möte 12 är möte med besiktningsmännen bokat kl. 09.00, måndagen den 11 januari.	
12.13	Administrativa frågor	
12.13.1	----	

12.14 Övriga frågor

- | | | |
|---------|---|-----------------|
| 9.14.1 | Elundsskolans rektor Roland Andersson närvarade inledningsvis vid mötet för att informera sig om hur byggtrafiken är tänkt att fungera då det förekommit trafik förbi huvudentrén till musikskolan och förskolor i Pungbovägens förlängning. Byggtrafiken är från början planerad att ske via kv. Loke (Holmens bilvård, Servus och Köpings Bostads AB) vilket också sker till allra största delen. Problem uppstår dock vid materialtransporter med lastbil med tillhörande släp då det inte är möjligt att köra in på byggområdet, vända och köra ut igen. Inledningsvis lossades bil med släp ute på Östanåsgatan vilket medförde stora hinder för gatutrafiken. Lastbil med tillhörande släp har vid ca 10 tillfällen körts in via Folkets Parkvägen och Pungbovägen och efter lossning körts ut via kv. Loke. Beslutades att under förutsättning att transporten följs av vakt så kan denna transportväg användas även i fortsättningen. | Samtl.
entr. |
| 11.14.1 | KA informerade om att nuvarande förskolan Solbacken kommer att bli nattöppen. KA utreder i samråd med verksamheten om den planerade staketdragningen, med anledning av detta, skall ändras. | KA |

Köping dag som ovan

Alf Kruse

Vid protokollet

