



Stadsarkitektkontoret
Christina Johansson, Planarkitekt
0221-252 87
christina.johansson@koping.se

Kommunstyrelsen

Begäran om ändring av detaljplan för fastigheten Sundänge 1:315 (tidigare del av Sundänge 1:9), Köping

Ärende

Ägarna till fastigheten Sundänge 1:315, Örjan och Bibbi Ehn, begär i skrivelse den 3 april 2016 att Köpings kommun ändrar detaljplanen för fastigheten så att två nya tomter för bostadsbebyggelse kan bildas. Förslaget redovisas på en bifogad ritning.



Fastighetsägarnas förslag 2016.

Lagstiftning

Fastighetsägarnas ansökan är en begäran om planbesked i enlighet med 5 kap. 2 § plan- och bygglagen (PBL). Ansökan uppfyller de krav på innehåll som ställs i 5

Datum
 2016-08-23

 Vår beteckning
 179/2016

kap. 3 § PBL och ska då tas upp för beslut i kommunen. Besked ska lämnas inom fyra månader om man inte kommit överens om något annat.

Om kommunen avser att inleda en planläggning ska kommunen ange den tidpunkt när planläggningen bedömts ha lett fram till ett slutligt beslut.

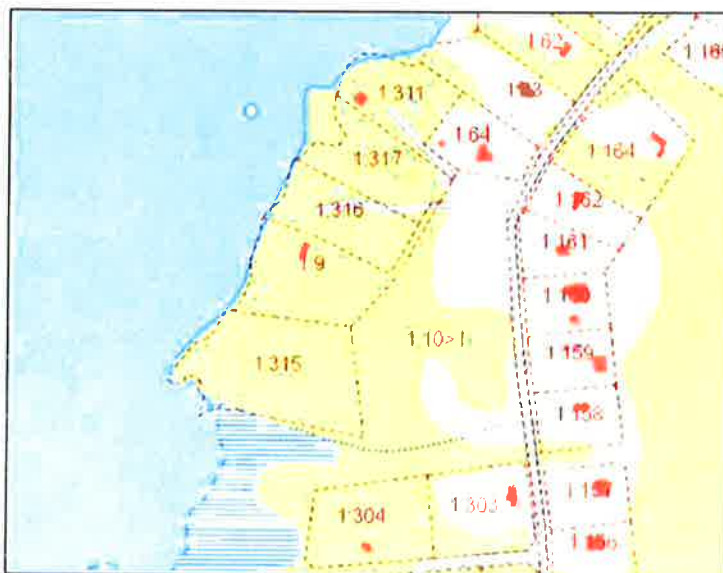
Om kommunen inte avser att inleda en planläggning ska kommunen ange skälen för det. (5 kap. 5 § PBL)

Ett kommunalt beslut om planbesked enligt 5 kap. 2 § PBL får inte överklagas. (13 kap. 2 § PBL).

Beslut i ärenden om planbesked anmäls till kommunstyrelsen för beslut. Miljö- och byggnadsnämnden har inte delegation avseende ärenden om planbesked.

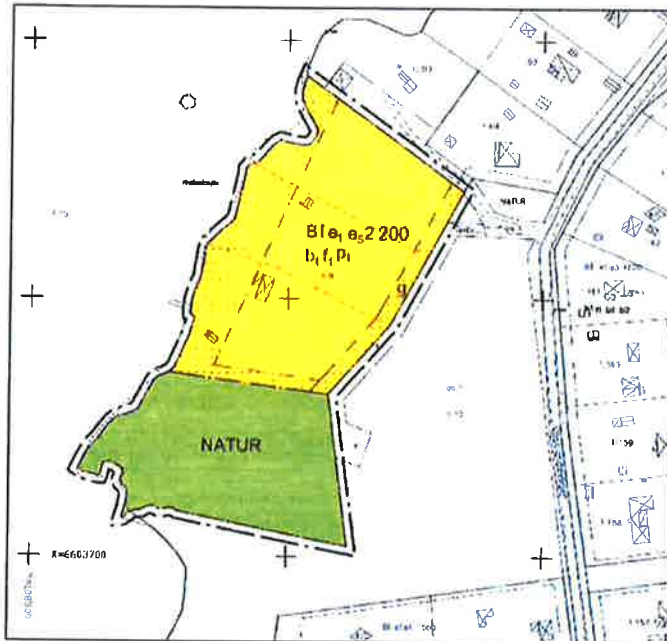
Gällande detaljplan

För fastigheten Sundänge 1:315 gäller PL 383 (detaljplan för Sundänge 1:9) som vann laga kraft den 10 juli 2012. Från fastigheten Sundänge 1:9 har tre fastigheter avstyckats, Sundänge 1:315, 1:316 och 1:317. Avstyckningarna registrerades den 13 oktober 2015. Sundänge 1:9 utgör numera endast mittdelen av den tidigare fastigheten, området där det befintliga fritidshuset ligger.



Primärkarta Sundänge 1:9 m.fl. fastigheter.

Fastigheten Sundänge 1:315 omfattar 4 626 m² och utgörs av den södra delen av Sundänge 1:9 i dess ursprungliga form. Den är i gällande detaljplan markerad som allmän platsmark med beteckningen *Natur*. Inom området gäller strandskydd enligt 7 kap. 13 § miljöbalken.

Datum
2016-08-23Vår beteckning
179/2016

Plankarta PL 383, laga kraft 2012-07-10.

Fastigheten är enligt lantmäteriförrättningen avsedd för parkändamål. I protokollet om avstyckningarna anges ändamålet enligt följande:

Genom avstyckning från bostadsfastigheten Sundänge 1:9 skapas tre nya fastigheter. Två av de nya fastigheterna blir varaktigt lämpliga för bostadsändamål. Den tredje fastigheten, som utgörs av naturmark, blir varaktigt lämplig för parkändamål. Sundänge 1:9 är efter förrättningen varaktigt lämplig för sitt ändamål.

Fastigheten Sundänge 1:315 ligger intill Västlandasjön och gränsar mot ett större grönområde som ägs och sköts av Västlanda samfällighetsförening.

Bakgrund till detaljplanen för Sundänge 1:9, PL 383

Planläggningen av Sundänge 1:9 var komplicerad och tog lång tid. (När Sundänge 1:9 omnämns i det här avsnittet avses den ursprungliga fastigheten Sundänge 1:9, som då omfattade 12 450 m².)

Sundänge är ett fritidshusområde vid Västlandasjön med ca 300 fritidshus, varav en del utnyttjas för åretruntboende. Sundänge började byggas på 1950-talet som ett område för "sportstugor" med relativt låg standard. Arbetet med en ny detaljplan för Sundänge, PL 374, som skulle ersätta de inaktuella byggnadsplanerna från 1950- och 1960-talet påbörjades 2007 sedan kommunen fattat beslut om att området skulle anslutas till kommunalt vatten och avlopp. PL 374 vann laga kraft den 16 juli 2009.

Eftersom Sundänge var planlagt sedan lång tid tillbaka har det inte gällt något strandskydd inom området (utom för Sundänge 1:9, se nedan). Generellt strandskydd kring sjöar och vattendrag omfattande 100 meter från strandlinjen på land och i vatten infördes i den dåvarande naturvårdslagen 1975.

Datum
2016-08-23Vår beteckning
179/2016

Det ursprungliga syftet med strandskyddet var att trygga allmänhetens tillgång till stränderna. Strandområden som vid utgången av juni 1975 ingick i byggnadsplan omfattades inte av strandskydd enligt 10 § lagen (1998:811) om införande av miljöbalken. Bestämmelserna om strandskyddets innebörd har ändrats flera gånger under senare år, bl.a. för att öka skyddet för växt- och djurlivet i strandområdena.

Sundänge 1:9 var den första fastighet som avstyckades inom Sundängeområdet år 1954, och fastigheten var redan bebyggd när arbetet med den första byggnadsplanen, PL 148, påbörjades. PL 148 fastställdes av länsstyrelsen den 20 september 1957. Enligt uppgift ogillade den dåvarande fastighetsägaren exploateringen och Sundänge 1:9 lämnades troligen utanför byggnadsplanen av det skälet. Det innebär att när den nya detaljplanen påbörjades 2007 var Sundänge 1:9 det enda område inom hela Sundängeområdet där strandskydd gällde. Hela fastigheten ligger inom 100 meters avstånd från stranden.



Sundänge 1:315 till höger (området med blandskog). Befintligt fritidshus med brygga på nuvarande Sundänge 1:9 syns i mitten av bilden. Flygbild Bergslagsbild AB i maj 2005.

Sundänge 1:9 ingick i PL 374 under planprocessen fram till antagandet av detaljplanen i juni 2009. I PL 374 föreslogs att hela Sundänge 1:9 betecknas som bostadsändamål och att strandskyddet för Sundänge 1:9 skulle upphävas. Enligt dåvarande lagstiftning prövades upphävande av strandskydd av länsstyrelsen efter särskild ansökan från kommunen.

Bestämmelserna om strandskydd i miljöbalken ändrades den 1 juli 2009. Eftersom planarbetet inleddes före denna tidpunkt tillämpades de äldre bestämmelserna. Köpings kommun ansökte 2009 om att länsstyrelsen skulle upphäva strandskyddet för hela fastigheten Sundänge 1:9. Länsstyrelsen hade inte fattat något beslut om



Datum
2016-08-23

Vår beteckning
179/2016

strandskyddet den 15 juni 2009 när kommunfullmäktige antog PL 374, och därför undantogs fastigheten Sundänge 1:9 från antagandet.

Representanter för länsstyrelsen och stadsarkitektkontoret besiktigade Sundänge 1:9 den 2 september 2009.

Länsstyrelsen beslutade den 29 juni 2010 att förordna att den norra delen av Sundänge 1:9 inte ska omfattas av strandskydd. Ansökan för den södra delen (det som nu är Sundänge 1:315) avslogs. På grund av ett förbiseende i handläggningen av det första beslutet tog länsstyrelsen upp ärendet igen efter förnyad ansökan från kommunen och fattade ett nytt beslut med samma innebörd den 30 mars 2011.

Länsstyrelsen bedömde i de båda besluten att det fanns särskilda skäl för att upphäva strandskyddet i den norra delen av Sundänge 1:9 men att det saknades särskilda skäl för upphävande i den södra delen.



Sundänge 1:315 (området med blandskog till vänster i bilden). Söder om området ligger hundbadet och söder därom badplatsen i Sundänge. Flygbild Bergslagsbild AB i maj 2005.

Länsstyrelsen anger i beslutet den 29 juni 2010 följande:

Det södra området kan inte betraktas som en lucktomt, det gränsar till det så kallade hundbadet och utgörs av skogsmark som är tillgänglig för friluftslivet och djur- och växtliv. Att området skulle ha varit mer otillgängligt och igenväxt om inte fastighetsägaren (dåvarande fastighetsägaren, Starks anmärkning), hade röjt och hävdatt området är inget särskilt skäl för att upphäva strandskyddet. Att det finns andra områden i närheten som friluftslivet kan använda istället där det är lättare att ta sig fram och mer attraktivt att nå vattnet utgör inte något särskilt skäl.



Södra delen av Sundänge 1:9 (nu 1:315) från bryggan som det såg ut i maj 2009.

Fastighetsägarnas åtgärder inom strandskyddsområdet under 2015

Örjan och Bibbi Ehn köpte fastigheten Sundänge 1:9 i april 2015. Under våren och sommaren 2015 konstaterade miljökontoret och stadsarkitektkontoret i Köpings kommun att all vegetation inom fastigheten avverkats och marken hade fyllts ut med schaktmassor och stora stenar. Fastighetsägarna saknade dispens för åtgärderna.



Sundänge 1:315 mot allmäningen (fotograferat från norr), Miljökontoret sept. 2015



Sundänge 1:315 fotograferat från väster in mot området, Miljökontoret sept. 2015.

Pågående miljöärenden

En åtalsanmälan om misstänkt brott mot miljöbalken lämnades in till åklagarmyndigheten den 15 juli 2015. Beslut om strafföreläggande för brott mot områdesskydd har meddelats den 22 april 2016 med böter som påföljd. Strafföreläggandet är godkänt genom betalning enligt uppgift från åklagarmyndigheten den 8 juni 2016.

Ett föreläggande med stöd av 26 kap. 9 § miljöbalken om återställning av områdets naturvärden (Miljökontoret dnr 2015.232/49) har hanterats av miljökontoret. Ett förslag till beslut har kommunicerats med fastighetsägarna, som har kommit in med en skrivelse. Beslut om återställningsåtgärder har därefter fattats i ärendet den 25 maj 2016. Beslutet vann laga kraft den 15 augusti 2016.

Bedömning

Stadsarkitektkontoret gör bedömningen att planbesked inte ska medges, av följande skäl:

Strandskyddet

Strandskyddsfrågan är prövad av länsstyrelsen 2011 i enlighet med gällande lagstiftning. Någon ändring i lagstiftningen avseende strandskyddets syfte har inte gjorts sedan dess.

Det ena huvudsyftet med strandskyddet, enligt 7 kap. 13 § punkten 1 i miljöbalken, att trygga förutsättningarna för allemansrättslig tillgång till strandområden, är fortfarande möjligt att tillgodose inom området. Området ligger i direkt anslutning till mycket utnyttjade grönområden söder om fastigheten och nu har en fri utsikt mot Västlandasjön öppnats upp. Området kan genom de återställningsåtgärder som föreläggs återigen bli attraktivt för allmänheten.

Datum
2016-08-23Vår beteckning
179/2016

Om fastighetsägarnas förslag genomförs finns risk för att allmänheten ändå kommer att avhållas från att utnyttja området på grund av hemfridszonen kring bostadshusen, även om en smal remsa vid vattnet sparas som naturmark.

Strandskyddets andra huvudsyfte, enligt 7 kap. 13 § punkten 2 i miljöbalken, är att bevara goda livsvillkor för djur- och växtlivet på land och i vatten. Genom fastighetsägarnas åtgärder har förutsättningarna för detta skadats väsentligt. På sikt kan dock förhållandena förbättras om återställningsåtgärder vidtas.

Stadsarkitektkontoret gör bedömningen att det inte tillkommit några särskilda skäl för ett upphävande av strandskyddet inom Sundänge 1:315 sedan den förra prövningen.

Områdets karaktär

Sundänge är ett äldre fritidshusområde med gles bebyggelse och stora tomter. För att bevara karaktären inom området har bestämmelser om minsta tomtstorlek införts i detaljplanerna. Föreskriven areal är anpassad till förhållandena inom olika delar av området. Tomter får inte vara mindre än 1 200 m², 1 500 m² respektive 2 200 m². De större tomterna ligger i väster mot sjön, de mindre inne i området. Inom PL 383, den plan som gäller för Sundänge 1:9 och 1:315 – 1:317 är minsta tomtstorlek satt till 2 200 m² för att bevara ett glest bebyggelsesätt.

Det förslag till utformning som fastighetsägarna har avviker från det bebyggelsemönster som finns i Sundänge. Förslaget visar två tätt liggande bostadshus på 20 meter breda och ca 55 meter långa tomter. Storleken på tomterna är ca 1 100 m². Byggnadssättet strider mot karaktären i Sundängeområdet, och förslaget bör därför inte godkännas.

Kommunicering

Ärendet har kommunicerats med fastighetsägarna. Förslag till beslut postades den 16 juni 2016. Ett yttrande mottogs den 11 juli 2016 och bifogas i ärendet. Framförda synpunkter föranleder inte någon ändring i stadsarkitektkontorets bedömning eller förslag till beslut.

Stadsarkitektkontoret föreslår kommunstyrelsen besluta

att inte inleda någon planläggning av fastigheten Sundänge 1:315 för att ändra ändamålet från naturmark till bostads- och naturmark.

Skälen för beslutet är att

- 1) Åtgärden strider mot strandskyddet. Strandskyddsfrågan är prövad enligt gällande lagstiftning. Länsstyrelsen beslutade att inte upphäva strandskyddet.
- 2) Åtgärden är inte förenlig med bebyggelsekaraktären i Sundänge.

STADSARKITEKTKONTORET


Guu Törnblad
Stadsarkitekt


Riitta Forngren
Planchef

Sundänge 2016-07-01

Köpings kommun
Att: Riitta Forngren
731 85 Köping

KÖPINGS KOMMUN Stadsarkitektkontoret
2016 -07- 11
Dnr. 179/2016

Angående kommunikering inför styckning av fastigheten Sundänge 1:315

I enlighet med er skrivelse daterad 2016-06-16 avser Köpings kommun inte att utarbeta ny detaljplan för fastigheten Sundänge 1:315.

Som fastighetsägare anser vi att detta beslut endast försämrar möjligheterna att marken kommer boende i området och gäster till gagn i enlighet med det strandskydd som finns för fastigheten.

På fastigheten har det funnits en gammal byggnad och den kommer vi att begära bygglov för att bygga upp igen.

I och med detta faller en stor del av strandskyddet.

Hade fastigheten styckats enligt vår begäran skulle den största delen av tomten som gränsar mot vattnet och befintliga gångvägar helt tillfalla samfälligheten i styckningsförfarandet och i och med detta för alltid vara upplåten för allmänheten.

Vi anser därför att kommunen skall pröva frågan om en styckning av fastigheten ytterligare en gång då allmänhetens intresse i detta ärende troligtvis väger tungt.

Med vänlig hälsning



Bibbi Ehn
Pumpstigen 3
731 96 Köping



Örjan Ehn

**Stadskansliet**Camilla Nilsson, Näringslivschef
0221-256 56, 073-662 89 35

Kommunstyrelsen

Medlemskap i Filmregion Stockholm-Mälardalen

Bakgrund

Filmregion Stockholm-Mälardalen (Filmregionen) är en samarbetsorganisation inom de kreativa och kulturella näringarna med fokus på film, TV och digitala media. Köpings kommun har erbjudits medlemskap i ovan nämnda organisation (se bilaga 1).

Filmregionen är en medlemsorganisation för kommuner som vill stärka sin position inom området genom att tillhandahålla en plattform och struktur för att öka medlemmarnas konkurrenskraft inom film, TV och digitala media och på så sätt bli en attraktiv plats för produktion av densamma.

Filmregionen tillhandahåller medlemmarna tjänster med inriktning på bland annat:

- **Förenklning:** Förenklar logistik och tillståndshantering för produktioner/inspelningar i kommunen. Kompetensutveckling (bl.a. genom workshops) av relevanta medarbetare i kommunen.
- **Marknadsföring:** Informerar aktörer inom film- och Tv-branschen om fördelarna med att förlägga produktioner hos Filmregionens medlemmar.
- **Finansiering:** Genom ett nätverk av investeringsbolag finansierar Filmregionen film- och Tv-produktion i Sverige. De ger också finansiellt stöd till lovande filmprojekt i ett tidigt skede.
- **Smart kreativ stad:** Inom ramen för ett EU-finansierat projekt kan Filmregionen erbjuda tvärsektorieell samverkan för film, digitala media och innovativa processer med koppling till lokala frågor inom stadsutveckling (se bilaga 2).

Kostnaden för medlemskapet i Filmregionen baseras på ett årligt verksamhetsbidrag om 4 kronor/invånare samt en medlemsavgift på 2 000 kronor. En engångskostnad om 2 000 kronor betalas också första året som en insats till den ekonomiska föreningen.

Näringslivsavdelningen

Postadress
Köpings kommun
731 85 KöpingBesöksadress
Glasgatan 20Telefon
0221-250 00Fax
0221-288 64Hemsida och e-post
www.koping.se
kopings.kommun@koping.seBankgiro
991-1215Org.nr
212000-2114

Datum
2016-08-24

Förvaltningens synpunkter

Produktionsbolaget Nexico AB har för avsikt att under maj månad 2017 att spela in filmen "Tårtgeneralen". Filmen utspelar sig i Köping och handlar om Hasse P och hans initiativ att baka världens största smörgåstårter för att motbevisa Jan Guillous tes om Köping som en av Sveriges tråkigaste städer. Regissörer för filmen är Filip Hammar och Fredrik Wikingsson. Filmen har stöd av bland annat Svenska Filminstitutet och beräknas ha officiell premiär på juldagen vilket indikerar på att det kommer vara en av 2017 års största svenska filmer.

Genom ett medlemskap i Filmregion Stockholm-Mälardalen så erhåller kommunen ett stöd i processen som föregår filminspelningen i form av t ex finansiering samt även stöd i hur kommunen bäst förvaltar den uppmärksamhet som filmen med all säkerhet kommer att generera efter dess premiär.

Filmregionens medfinansiering i "Tårtgeneralen" fungerar även som garant för att filmproduktionen inte förläggs hos Film i Väst vilka har erbjudit filmens producenter medfinansiering mot löfte om en produktion i Trollhättan om minst 80 %. Såväl producenter som regissörer av filmen är starkt engagerade i att filmen blir så autentisk som möjlig och därför ser de Köping som det bästa alternativet.

Filmproduktionen beräknas spendera cirka 10-12 miljoner på plats i Köping som gynnar den lokala ekonomin. Den marknadsföringseffekt som "Tårtgeneralen" kommer att ge Köping är omfattande och rätt nyttjat kommer det ge ekonomiska förtjänster långt efter att filmen har spelats in.

Förutom stöd i samband med inspelningen av Tårtgeneralen så kan ett medlemskap i Filmregionen möjliggöra deltagande i andra aktiviteter och arrangemang som t ex projektet Smart Kreativ Stad och kommunen kommer marknadsföras som en ort för framtida produktioner.

Stadskansliets föreslår kommunstyrelsen besluta

att anta erbjudandet om medlemskap i Filmregion Stockholm-Mälardalen.

David Schanzer-Larsen
Kommunchef

Camilla Nilsson
Näringslivschef

Fördel Köping

Så kan vi främja tillväxt i Köping genom att arbeta strategiskt med film, TV och digitala media

Ett erbjudande från Filmregion Stockholm-Mälardalen till Köpings kommun

På följande sidor presenterar vi förutsättningar och verktyg för hur den kulturella och kreativa sektorn – med fokus på film och digitala media – kan spela en växande roll för lokal och regional tillväxt.

Filmregion Stockholm-Mälardalen kan erbjuda en struktur och flexibla lösningar som kompletterar och stärker kommunens arbete för tillväxt och marknadsföring till en ny nivå. Vår bedömning är att Köping har mycket goda förutsättningar på området.

Vi avrundar med att presentera ett erbjudande om fullt medlemskap fr.o.m. maj 2016.

Solna februari 2016

Roger Mogert
Ordförande

Anette Mattsson
VD

En investering för framtiden



EUROPEISKA
UNIONEN
Europeiska
regionala
utvecklingsfonden



Sammanfattning

Film är både näringsliv och kultur – en viktig del av de kreativa och kulturella näringarna. Film skapar tillväxt och arbetstillfällen. Allt fler kommuner och regioner arbetar strategiskt för att attrahera film- och TV-produktioner. Anledningen är att film och TV skapar lokal och regional tillväxt på flera sätt.

Stimulerar den lokala ekonomin

När en produktion kommer till en stad så innebär det en skjuts för den lokala ekonomin. Effekten på servicesektorn är närmast omedelbar. Filmteamet behöver en rad olika tjänster och produkter på plats, t.ex. hotell, restaurang, catering med mera.

Marknadsföringseffekt

En film eller tv-serie är många gånger ett kraftfullt verktyg för en kommun eller stad att nå ut till en nationell och internationell publik. Det stimulerar turismen, vilket genererar jobb inom besöksnäringen. Det skapar spin-off-effekter i form av möjligheter för kommunen och lokala entreprenörer att utveckla nya tjänster och produkter för att haka på det ökade intresset från omvärlden.

Stärker varumärke och lokal identitet

Förstärkningen av varumärket gäller inte bara externt. Den lokala självkänslan, den egna identiteten, stärks av insikten om att "vi har något som resten av världen är intresserad av".

Partner för tillväxt

Filmregion Stockholm-Mälardalen (Filmregionen) är huvudstadsregionens samarbetsorganisation inom de kreativa och kulturella näringarna med fokus på film, TV och digitala media.

Filmregionen är en medlemsorganisation för kommuner och städer som vill stärka sin position inom området. Vi tillhandahåller en plattform och struktur för att stärka medlemmarnas konkurrenskraft inom film, TV och digitala media. Så att aktörer inom film, TV och digitala media får upp ögonen för kommunen och ett starkt intresse av att bedriva produktion och verksamhet hos Filmregionens medlemmar.

Filmregionen tillhandahåller medlemmarna tjänster med inriktning på bland annat:

- **Förenkling:** Förenklar logistik och tillståndshantering för produktioner/inspelningar i kommunen. Kompetensutveckling (bl.a. genom workshops) av relevanta tjänstemän i staden för att säkerställa att staden är inspelningsvänlig.
- **Marknadsföring:** Informerar beslutsfattare inom film- och TV-branschen om fördelarna med att producera hos Filmregionens medlemmar
- **Finansiering:** Genom vårt nätverk av investeringsbolag finansierar vi film- och TV-produktion. Vi ger också finansiellt stöd till lovande filmprojekt i ett tidigt skede.

- **Smart kreativ stad:** Inom ramen för ett nytt EU-finansierat projekt kan Filmregionen erbjuda tvärssektoriell samverkan för film, digitala media och innovativa processer med koppling till lokala frågor inom stadsutveckling.

Välkommen till Filmregion Stockholm-Mälardalen!

Film skapar lokal och regional tillväxt

Film är en viktig del av de kreativa och kulturella näringarna. Allt fler kommuner och regioner använder filmen som ett verktyg för att marknadsföra sig och stimulera besöksnäringen.

Succéer som Millennium, Inga Lindström och Wallander visar på de effekter som film och TV kan resultera i för turismen och den lokala ekonomin.

Inom ramen för ett samarbete mellan Filmregionen, Region Sörmland och bl.a. Nyköpings kommun togs ett antal studier fram för att identifiera den ekonomiska effekten av film- och TV-produktion på lokal och regional tillväxt. Studierna genomfördes av analysföretagen Cloudberry och Oxford Research och presenterades på seminarier under våren 2011.

Den kulturella dimensionen (alltså inte enbart den strikt ekonomiska) gynnas givetvis också av filmproduktion, något som bl.a. Peter Holthausen, Sörmlandsbaserad filmproducent, kunde vittna om på seminariet i Nyköping i juni 2011:

”En filmproduktion stärker de lokala nätverken även efter inspelningen. En filmproduktion höjer den kulturella temperaturen i den lokala ekonomin.”

I en NUTEK-rapport konstateras att upplevelseindustrin växer snabbt och har en stark lokal anknytning. Den bidrar till ortens livskvalitet, stärker dess rykte och status. Kulturproducenterna levererar en mängd tjänster och tillför värden till den lokala ekonomin, som är fördelaktiga för ortens konkurrenskraft.¹

Därför finns Filmregion Stockholm-Mälardalen – en medlemsorganisation för kommuner som vill använda sig av film och TV för att öka konkurrenskraften, skapa tillväxt och jobb.

¹ Dominic Power & Niklas Gustafsson, "International Competitiveness and Experience Industries", Nutek Report 2005:15 ur "Kultur i regional utvecklingsplanering", RTK, rapport 1: 2008.

Tillväxt i flera steg²

1. Skapar jobb

En vanlig svensk långfilmsinspelning genererar intäkter till den lokala ekonomin. Film skapar jobb även utanför själva produktionen, i synnerhet inom servicesektorn – från logistik och hantverkare till hotell och restaurang.

En normalstor svensk filmproduktion kan spendera 1,5 miljoner kronor och uppåt i den lokala ekonomin.

Med en engelsk eller amerikansk inspelning är siffrorna betydligt större.

Den svenska Millennium-produktionen spenderade cirka 80 miljoner kronor i huvudstadsregionen. Lägg därtill den amerikanska produktionen av Millennium-trilogin som till stor del spelades in i regionen, med skådespelaren Daniel Craig i en av huvudrollerna, och siffran blir avsevärt större.

2. Marknadsföring stärker varumärket

En framgångsrik film- eller TV-produktion innebär en kanal för en kommun att nå ut med sitt varumärke på nationell, europeisk och internationell nivå. Rörliga bilder från lokala miljöer gör att en ny, stor publik får upp ögonen för staden.

Samtidigt stärker det varumärket, en film- eller TV-produktion förmedlar en ny intressant bild av en kommun och region.

3. Turism och besöksnäring

Det stärkta varumärket får i sin tur flera positiva effekter. Bland annat ökar omvärldens intresse för destinationen, vilket gynnar besöksnäringen.³

Ett exempel från södra Sverige är Wallander-produktionerna som inneburit att Ystad med omnejd har fått en internationell marknadsföring motsvarande flera hundra miljoner kronor. TV-serien – som också blev en BBC-produktion – både spelades in och utspelades i Skåne. Ystad har märkt ett uppsving i turistnäringen med tonvikt på så kallad fotspårsturism, det vill säga turister som vill besöka platser som är med i handlingen. Två andra exempel är den tyska TV-serien Inga Lindström som spelas in i Nyköping och Sörmland samt den så kallade Millennium-effekten och dess betydelse för Stockholmsregionen.

En studie genomförd av ett brittiskt reseföretag visar att mer än 80 % av engelsmännen planerar sina resor efter att ha sett en destination på film. En av fem

² Det finns flera studier som visar på de samhällsekonomiska värden som film genererar, bl.a. Oxford Economics (juli 2007), "The Economic Impact of the UK Film Industry".

³ En omfattande brittisk studie i ämnet är Olsberg/SPI (augusti 2007) "Stately Attraction: How Film and Television Programmes Promote Tourism in the UK", Final Report to UK Film Council et al.



tillfrågade säger att de har rest till en specifik destination efter att ha sett platsen just på film.⁴

Exempel där Filmregionen har haft en viktig funktion för både finansiering och förenkling med betydande effekt på den lokala turist- och besöksnäringen är Millennium-filmerna, TV-serierna Maria Lang, Arne Dahl och Anno 1790.

Fördel Köping

Vår bedömning är att Köping har mycket goda förutsättningar att arbeta strategiskt med KKN-sektorn/film och digitala media för att vidareutveckla sin ställning som en dynamisk tillväxtkommun.

Filips och Fredriks film, Tårtgeneralen kan ytterligare bidra till att placera Köping på kartan och generera både arbetstillfällen och marknadsföring.

Ett medlemskap i Filmregionen innebär också möjligheter för Köping att medverka i projektet **Smart kreativ stad**.

Filmregion Stockholm-Mälardalen – organisation och verksamhet

Fyra verksamhetsområden

- 1. Utveckling** – Klusterbyggande, kompetens- och ledarskapsprogram av filmbranschen i regionen. Ekonomiskt stöd till lovande filmprojekt
- 2. Filmkommission** – marknadsföring, inspelningsmiljöer/platsletande, förenkling
- 3. Filmfinansiering** – investering och finansiellt stöd till filmer
- 4. Smart kreativ stad** – tvärssektoriell samverkan för film, digitala media och innovativa processer i hållbar stadsutveckling

Organisationens grund består av en ekonomisk förening (Filmpool Stockholm-Mälardalen ekonomisk förening), vilket underlättar medlemskap för kommuner, landsting, regionförbund och branschföreningar.

Verksamheten ligger i ett aktiebolag (Filmregion Stockholm-Mälardalen AB). Filmregion Stockholm-Mälardalen är det gemensamma varumärket.

1. Utveckling av filmbranschen

Klusterbyggande, kompetens- och ledarskapsprogram av filmbranschen i regionen. Ekonomiskt stöd till lovande filmprojekt.

4 Ur Oxford Economics (juli 2007), "The Economic Impact of the UK Film Industry", s. 41.



2. Filmkommissionens service

- Kompetensutveckling (bl.a. genom workshops) av relevanta tjänstemän i kommunen för att säkerställa att kommunen är inspelingsvänlig.
- Förenkling av logistik och tillståndshantering för produktioner/inspelningar i kommunen.
- Marknadsföring av regionen gentemot film- och TV-branschen på nationell, europeisk och internationell nivå.

3. Filminvestering

Finansiering av filmproduktion i regionen i samarbete med ett nätverk av investeringsbolag. Uppbyggandet av nya former av filmfinansiering för att stärka förutsättningarna för fler filmproduktioner.

4. Smart kreativ stad

Smart kreativ stad – en ny modell för film, digitala media och innovativa processer i hållbar stadsutveckling. Inriktningen är att stärka samspelet mellan kreativa och kulturella sektorn (KKN) – med fokus på film, TV och digital media – och aktörer inom stadsutveckling. Filmregionens medlemmar erbjuds bl.a. lokala workshops där kompetenser inom film, rörlig bild och digitala media labbar kring lokala utmaningar med koppling till stadsutveckling.

Fokus är inställt på frågor kring rörlig bild, digitalisering, innovation och stadsutveckling. Syftet är att tillföra nya perspektiv och nya fönster för rörlig bild i stadsrummet, skapa mer dynamik och interaktivitet, stärka affärsutveckling och konkurrenskraft. Kort sagt, att skapa en innovativ Stockholmsregion i världsklass. Filmregionens medlemmar erbjuds bl.a. lokala workshops där kompetenser inom film, rörlig bild och digitala media labbar kring lokala utmaningar med koppling till stadsutveckling.

Smart kreativ stad är delvis finansierat av EU:s regionala utvecklingsfond, och således inte en del av ordinarie verksamhet. Projektperioden är 2015 – 2020.



Erbjudande till Köping om medlemskap

Filmregionen kan erbjuda Köping tillgång till organisationens samtliga fyra verksamhetsområden.

Pris

Priset för medlemskap i ett år består av tre delar:

Insats i ekonomiska föreningen vid inträde som medlem (engångsbetalning första året)	2 000 kr
Årlig medlemsavgift till ekonomiska föreningen	2 000 kr
Årligt verksamhetsbidrag till Filmregion Stockholm-Mälardalen AB (verksamhetsbolaget)	4 kr/invånare

En kommun med 25 300 invånare betalar alltså ett verksamhetsbidrag på 101 200 kronor per år plus den årliga medlemsavgiften på 2 000 kronor. Med insatsen i den ekonomiska föreningen på 2 000 kronor, betalar kommunen första året 105 200 kronor.

Uppföljning av verksamheten

Verksamheten i Filmregion Stockholm-Mälardalen AB regleras i ett ägardirektiv samt ett avtal mellan bolaget och ägaren Filmpool Stockholm-Mälardalen ekonomisk förening – organisationen där medlemmarna ingår. Avtalet (se bilaga) följs upp och redovisas en gång per halvår och justeras en gång per år.

Kontakta för mer information

Anette Mattsson
VD

E-post: anette.mattsson@frsm.se
Mobil: 0725-543 33 40

Hemsida

www.frsm.se

Nu ska filmen komma ut ur biomörkret och bidra till en mer kreativ och nyskapande stadsmiljö!



SMART KREATIV STAD

Film, digital media och innovativa processer i hållbar stadsutveckling 2016–2020

Smart kreativ stad sammanför kompetens inom film, TV och digital media – bl.a. scenografi, ljussättning, animation och dataspelsutveckling – med aktörer inom stadsplanering, bygg och fastigheter.

Vi tillför nya perspektiv och öppnar nya fönster för rörlig bild i stadsrummet, skapar mer dynamik och interaktivitet, stärker affärsutveckling och konkurrenskraft.

Kort sagt, vi skapar en innovativ Stockholmsregion i världsklass.

ARBETSMODELL

Vi bygger upp en **BRANSCHPOOL** med kompetens inom film och digital media som via en **MATCHNINGSPROCESS** slussas vidare till **PILOTSTUDIER/TESTLABB** kring konkreta utmaningar inom stadsutveckling i regionen.

Pilotstudierna kan till exempel undersöka hur byggnader kan bli mer visuella eller hur vi gör stadsmiljön mer interaktiv och attraktiv. Vi kommer att arbeta med inkluderande metoder för att stimulera **MEDBORGARDIALOG** och **INTERAKTIVITET** med människorna som bor, jobbar, besöker, promenerar, cyklar, åker kollektivtrafik eller vad man nu gör här...

Utvecklingsarbetet är processorienterat. Erfarenheter, kunskap och resultat från testlabben sprids genom bl.a. **SEMINARIER**. En handbok tas fram som beskriver metoder och idéer för att inspirera till fortsatt innovation.

MATCHNINGSPROCESS: För varje labb engageras fem till åtta personer/företag ur branschpoolen.



BRANSCHPOOL
Som del av projektet bygger vi upp en branschpool med kompetenser inom film och digital media. Alla i branschpoolen får information om aktuella pilotstudier.



INSPIRATIONSSEMINARIER
Under varen varje år arrangerar vi ett halvdagsseminarium med mingel för att ge inspiration och perspektiv kring rörlig bild och innovativ stadsutveckling samt presentera aktiviteter i pipeline.



3 PILOTSTUDIER/TESTLABB PER ÅR
I pilotstudier undersöker vi specifika utmaningar kring rörlig bild och stadsutveckling. Vi zoomar in på en geografisk plats eller knyter an till något aktuellt tema.



EVENT & MINGEL
Under hösten varje år bjuder vi in till ett heldagsevenemang med:
• Presentation av pilotstudierna.
• Inspirerande internationella projekt i framkant.
• Senaste trenderna inom film, digital media och stadsutveckling.
• Möjlighet till nätverkande och utbyte.

PILOTSTUDIER

Filmregionen tar varje år fram tre konkreta områden och utmaningar (case) inom stadsutveckling med koppling till någon av Filmregionens medlemskommuner eller annan medfinansierad/samarbetspartner.

Pilotstudien kan vara ett skissupplag för konstnärligt gestaltning med rörlig bild eller ett intensivt labb på 2–3 dagar där man under processledning arbetar med att ta fram och visualisera förslag på konkreta lösningar. **JÄMSTÄLLDHET**, **INTEGRATION** och **MILJÖKRITERIER** vägs in i utformningen av pilotstudier/testlab. Pilotstudier kan också utgå från gemensam tematik med aktiviteter i flera kommuner.



Stadskansliet

Lars-Olov Johansson
Samhällsplanerare
0221 - 251 99
lars-olov.johansson@koping.se

Kommunstyrelsen

**Yttrande angående medborgarförslaget
Ett turistiskt entreprenörskapsprojekt – Med tåg på hjul
från laglösa Köping till järnframställning för 2000 år sedan**

Stadskansliet har av kommunstyrelsen fått i uppdrag att yttra sig om medborgarförslaget "Ett turistiskt entreprenörskapsprojekt – Med tåg på hjul från laglösa Köping till järnframställning för 2000 år sedan".

Det föreslagna projektet medför flera svårigheter av formell och praktisk art (se vidare i yttrandet). Med anledning av detta *avråder* stadskansliet Köpings kommun från att engagera sig i det.

Ärendet överlämnas till kommunstyrelsen för beslut.

David Schanzer-Larsen
tf kommunchef

Lars-Olov Johansson
samhällsplanerare

**Stadskansliet**

Lars-Olov Johansson, Samhällsplanerare
0221-251 99
lars-olov.johansson@koping.se

Kommunstyrelsen

Yttrande angående medborgarförslaget **Ett turistiskt entreprenörskapsprojekt – Med tåg på hjul från laglösa Köping till järnframställning för 2000 år sedan**

Avsikten med projektet

I medborgarförslaget "Ett turistiskt entreprenörsskapsprojekt" föreslår Mats Danielson och Veine Eliasson att Köpings kommun ska genomföra ett projekt som, med inriktning på turism, går ut på att köra hjulburna tåg (s.k. nöjesfältståg) från Köping till Riddarhyttan på banvallen till den till f.d. KURJ-banan. Tanken är att projektet i huvudsak ska genomföras som ett samarbete mellan Ullvigymnasiet och Kultur & Fritid (turistbyrån). Projektet ska även vara komplett, från planering och byggande av fordon till och med driften, samt ge feriearbeten till elever på gymnasiet (men kanske även högstadiet). Efter att ha varit i kontakt med Ullvigymnasiet och Kultur & Fritid ha stadskansliet kommit fram till följande.

Bedömning

Det föreslagna projektet innebär flera svårigheter av såväl formell som praktisk beskaffenhet. Se nedanstående exempel.

- Banvallen till den f.d. järnvägen är inte farbar hela vägen till Riddarhyttan. Det är möjligt att utan större problem köra upp till Karmansbo men sedan blir det allt mer besvärligt. (Eftersom Sveriges äldsta kända järnframställningsplats, med "... järnframställning för 2000 år sedan", finns strax utanför Riddarhyttan utgås här ifrån att det är en viktig del projektet.)
- Riddarhyttan, liksom Karmansbo och dess hammarsmedja, ligger i Skinnskattebergs kommun, vars gräns mot Köping går strax norr om Gisslarbo. Projektet skulle alltså rimligen kräva ett medgivande från och/eller ett samarbete med Skinnskattebergs kommun.

Kansliavdelningen

Postadress
Köpings kommun
731 85 Köping

Besöksadress
Rådhuset
Stora Torget

Telefon
0221-250 00

Fax
0221-251 31

Webbplats och e-post
www.koping.se
stadskansliet@koping.se

Bankgiro
991-1215

Org. nr
212000-2114



Datum
2016-07-06

- Det är tveksamt om det går att få tillstånd för att regelbundet bedriva ”tågtrafik” på ett cykel- och promenadstråk.
- Att i Ullvigymnasiets regi konstruera och bygga ”tågen” är knappast realistiskt. Dels praktiskt eftersom det är fråga om förhållandevis stora och komplicerade konstruktioner. Dels formellt eftersom fordonet/-en är avsedda för persontrafik, vilket innebär att de måste uppfylla besiktningsskrav och bli godkända.
- Det är ytterligt tveksamt om kommuner, med skattefinansiering, får engagera sig i projekt liknande detta; entreprenörprojekt som enligt gängse praxis genomförs på kommersiella villkor på den s.k. marknaden. Här är det mycket lätt att komma i konflikt med såväl kommunal- som konkurrenslagstiftningen.

Slutsats

Med hänvisning till ovanstående är det mycket tveksamt om Köpings kommun bör engagera sig i det föreslagna projektet.



2014 -06- 30

Dnr 2014/464 Diariet 101

Personuppgifter som lämnas i samband med ansökan behandlas i enlighet med Personuppgiftslagen (PuL).
Mer information finns på Köpings kommuns webbplats www.koping.se/personuppgiftslagen.

Personuppgifter

Efternamn Danielson	Förnamn Mats
------------------------	-----------------

Förslaget i korthet

Ett turistiskt entreprenörskapsprojekt.
Med tåg på hjul från laglösa Köping till järnframställning för 2000 år sedan.

Beskriv och motivera ditt förslag

Förslaget jag nu ger är skissat av min gode vän Veine Eliasson. Vi tror att förslaget har en framtid för Köpings turism och skolans entreprenörskapsutbildning. Entreprenöriella förslag kan skapas av elever och med fördel kopplas till många av skolans ordinarie mål. Att sätta kunskap i ett sammanhang, utveckla entreprenöriella elever samt koppla ihop detta med kommunens turistverksamhet och näringsliv.

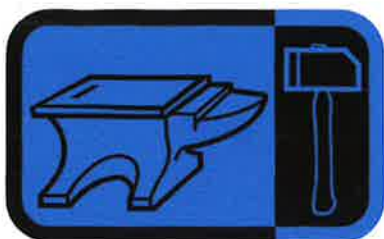
De första stegen blir ju att se vilka möjligheter som finns för att köra ett hjuldrivet tåg på KURJ-banvallen. Skissa fordon som ska byggas och ordna finansiering och inte minst finna intressenter för projektets genomförande.

Underskrift

Under handläggningen av medborgarförslaget kommer vi att publicera förslaget på kommunens hemsida, www.koping.se. Vi ber dig därför godkänna om vi får publicera ditt för- och efternamn i samband med förslaget, övriga adressuppgifter publiceras inte.

<input checked="" type="checkbox"/> Jag godkänner att mitt för- och efternamn publiceras på Köpings kommuns hemsida	<input type="checkbox"/> Jag godkänner inte att för- och efternamn publiceras på Köpings kommuns hemsida
Datum 2014-06-25	Namnförtydligande Mats Danielson / Veine Eliasson
Underskrift 	

Blanketten skickas till
Köpings kommun
Kommunfullmäktige
731 85 Köping



Ett turistiskt entreprenörskapsprojekt.

Med tåg på hjul från laglösa Köping till järnframställning för 2000 år sedan.

Ett projekt för gymnasieelever (kanske även högstadiet) som kan beröra de flesta ämnen. Bergslagens historia och kultur är storslagen och en oas att ösa ur.

De historiska och kulturella inslagen som Köpingshus, hamnen, gamla stationen, Patrik Reutersvärd, skansarna, Museet – inte bara Nibblesbacketoken, Malma och Bro socknar, järnet, järnframställning, hyttor transporter, sjöfart, transportvägar, gallerier och teatrar är några av guldäggen.

Det måste skapas/byggas anpassade fordon (tåg med vagnar), sökas tillstånd och medel, marknadsföras. Service under resan och på olika anhalter, dramatiska visningar, information på olika språk m.m. ger utrymme för ett otal entreprenöriella inslag.

Projektet kan ju med fördel kopplas till Ung Företagsamhet.

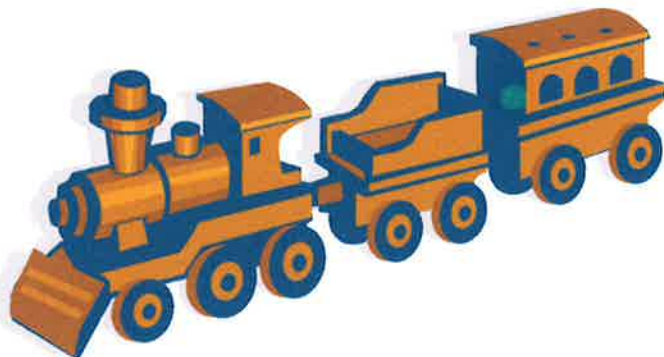
Med tanke på att KURJ-banan nu rustas är detta inte bara en vision, det är faktiskt en fantastisk möjlighet, som säkert kan få en stor uppmärksamhet och turistiskt intresse.

Jag är övertygad om att det är tillräckligt intressant för att kunna skapa en finansiering på lång sikt.

Kreativa pedagoger kan med fördel koppla mål i undervisningen till projektet och på så sätt få eleverna engagerade och testa sina entreprenöriella förmågor.

Det borde kunna sysselsätta många elever under sommarferien och kopplas till kommunens turistinriktade verksamhet.

Veine Eliasson
Solmyra, Stofallet 1
731 15 Kolsva
Tfn; 070-358 32 76



Arbete och liv

Befolkning, sysselsättning och företagande
i Köpings kommun januari - juli 2016



Nr 3 2016



KÖPINGS KOMMUN

Innehåll

Statistik och fakta	3
Befolkningsutvecklingen	3
Arbetsmarknaden	4
Företagandet.....	6

© Köpings kommun

Rapporten skriven av samhällsplanerare Lars-Olov Johansson, 2016-08-24.

Statistik och fakta

Befolkningsutvecklingen

Eftersom månadsstatistiken från SCB levereras med cirka fem veckors eftersläpning redovisas här befolkningsstatistik till och med juni månad.

Månadsvis befolkningsförändring i Köpings kommun år 2016

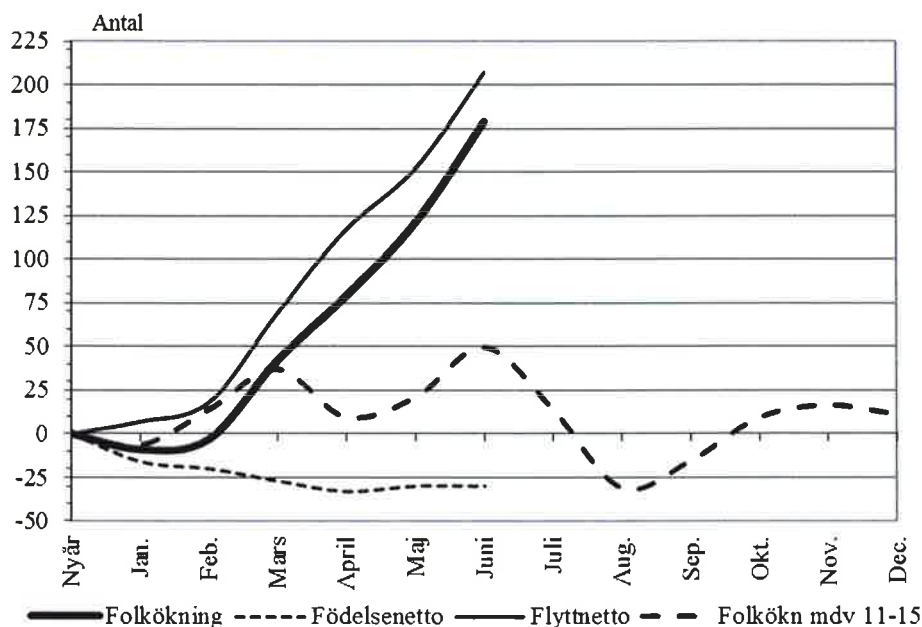
Månad	Folkmängd vid mån.slut	Folk-ökning	Födda	Döda	Födelse-netto	Inflyttade	Utflyttade	Flytt-netto	Just. +/-
December	25 557	20	26	23	3	117	101	16	1
Januari	25 548	-9	20	36	-16	87	80	7	0
Februari	25 554	6	26	30	-4	81	70	11	-1
Mars	25 599	45	25	32	-7	109	58	51	1
April	25 636	37	16	22	-6	126	78	48	-5
Maj	25 678	42	27	24	3	126	91	35	4
Juni	25 736	58	19	19	0	140	85	55	3
Ack. 2016		179	133	163	-30	669	462	207	2

Anm. De senaste månadsuppgifterna är preliminära.

Till och med juni ökade befolkningen med 179 personer. Ökningen berodde helt på flyttningsnettot (+207) medan födelsenettot var negativt (-30). Flyttningsnettot var sin tur fördelat på inrikesnettots +97 och invandringsnettots +110.

Under det första halvåret har kommunens befolkning ökat kraftigt, med 179 personer. Det kan jämföras med motsvarande perioder 2014 och 2015 då ökningen var 169 respektive 92 st. (2015 var ökning under hela året 181 st.).

Akkumulerad befolkningsförändring i Köpings kommun år 2016



Arbetsmarknaden

Vid slutet av juli var 1234 personer i kommunen arbetslösa: en minskning med 76 från årsskiftet. De arbetslösa männen var 174 st. fler än kvinnorna. Och de som omfattades av programåtgärder (långtidsarbetslösa) var 176 st. fler än de öppet arbetslösa (korttidsarbetslösa). Ett tecken på att många har svårt att hitta ett arbete.

Bland ungdomarna har antalet arbetslösa under samma period minskat från 275 till 246 st. I juli var arbetslösheten bland ungdomarna (18-24 år) 1,7 ggr. högre än för samtliga (16-64 år).¹

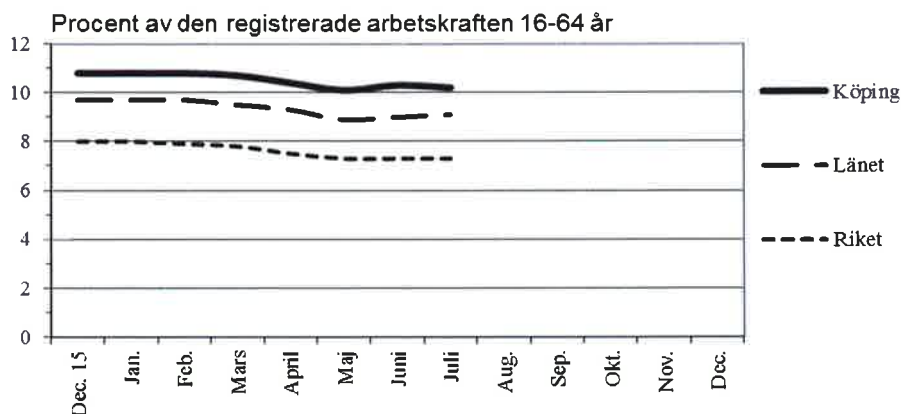
Arbetslösa i Köpings kommun, juli 2016

– Procent av den registrerade arbetskraften, 16-64 år.

	Öppet arbetslösa		I aktivitetsprogram		Totalt	
	Antal	Proc.	Antal	Proc.	Antal	Proc.
Män	301	4,7	403	6,3	704	11,0
Kvinnor	223	4,0	307	5,4	530	9,4
Samtliga	524	4,3	710	5,9	1234	10,2
varav ungdomar, 18-24 år	110	7,6	136	9,4	246	17,0

Under årets första sju månader har arbetslösheten på de hela taget befunnit sig på en förhållandevis jämn nivå, med en svag minskning i såväl kommunen, länet som i riket. I juli var den totala arbetslösheten i kommunen 1,1 procentenhet högre än i länet och 2,9 enheter högre än i riket.

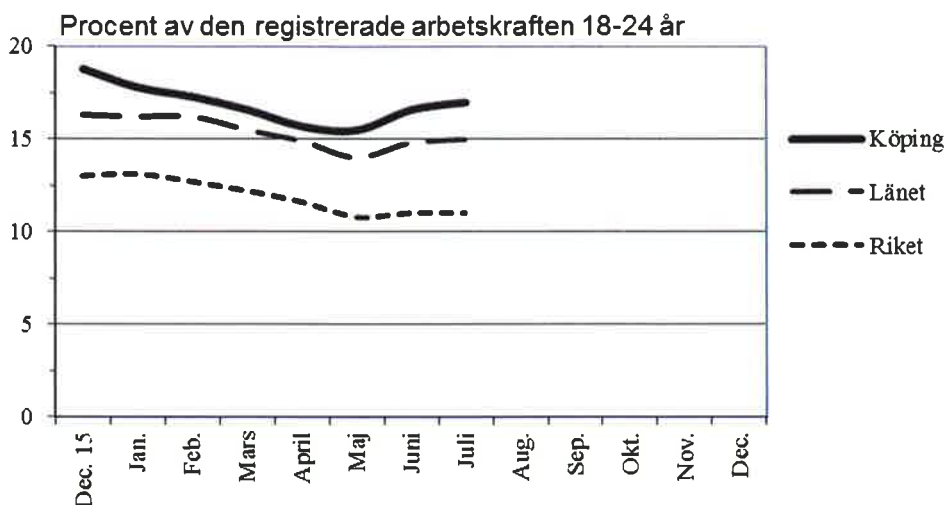
Total andel arbetslösa i Köping, länet och riket 2016



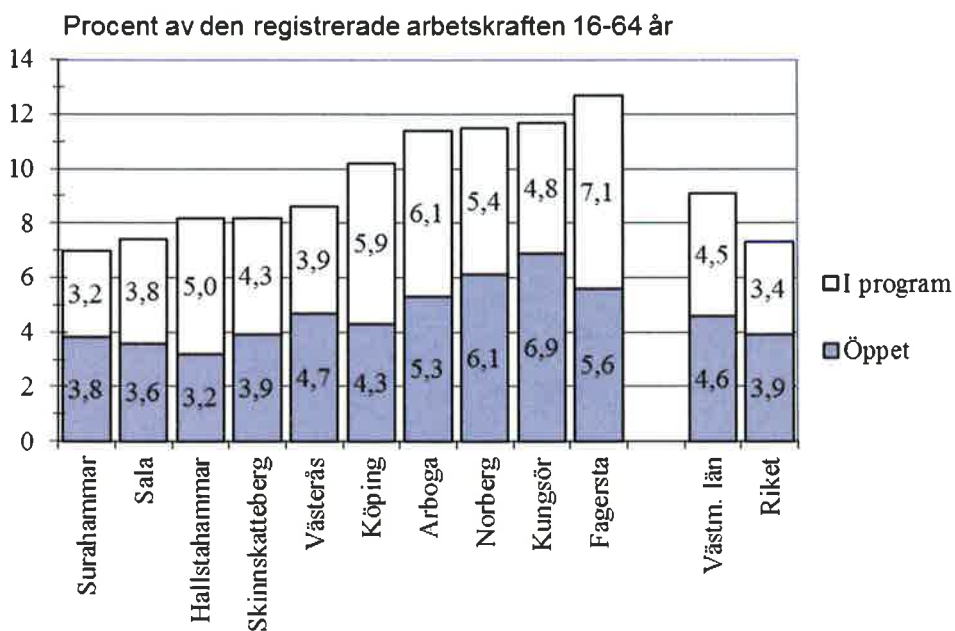
¹ Här redovisas antalet arbetslösa, som är inskrivna vid arbetsförmedlingen, som andel av den registrerade arbetskraften (arbetande plus arbetslösa) i åldern 16-64 år. Därigenom utesluts grupper som i praktiken inte står till arbetsmarknadens förfogande, t.ex. heltidsstuderande. Officiell statistik över antalet *sysselessatta* publiceras endast på årsbasis med ett års fördröjning.

För de i åldern 18-24 år hade arbetslösheten en klart minskade tendens till och med maj. Därefter ökade den, enligt känt mönster, i och med att många ungdomar slutade skolan och sökte arbete. I juli var ungdomsarbetslösheten i kommunen 2,0 procentenhet högre än i länet och 6,0 enheter högre än i riket.

Total andel arbetslösa ungdomar i Köping, länet och riket 2016



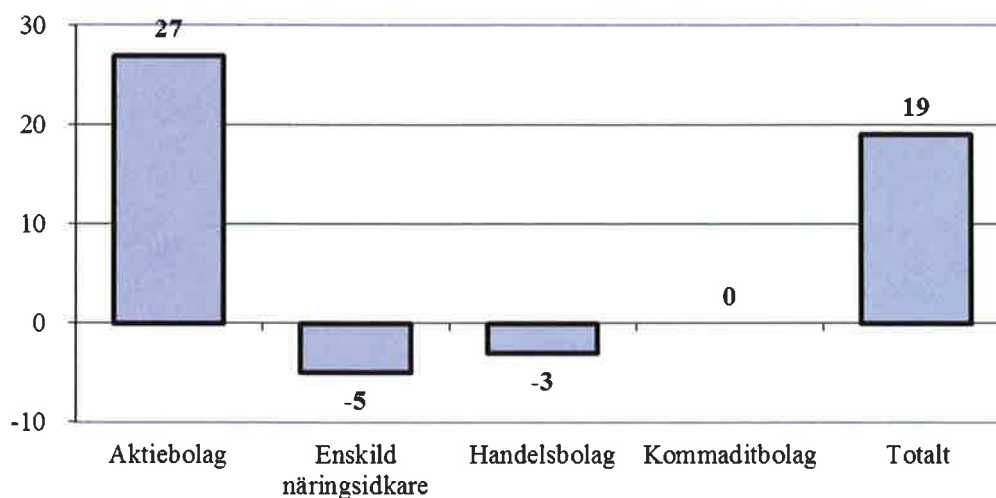
Arbetslösa i Västmanlands läns kommuner, juli 2016



Företagandet

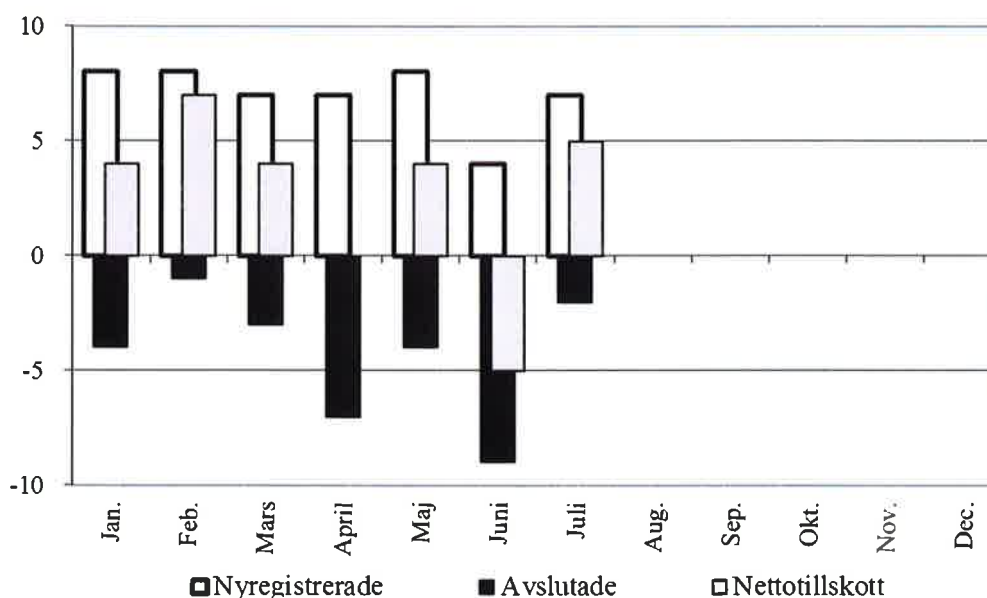
Beträffande företagandet hade till och med julis utgång 27 företag nyregistrerats och 8 st. avslutats. Dvs. ett nettotillskott på 19 företag (2,7 per månad). Alla nyregistrerade företag var aktiebolag. I vilken utsträckning dessa är nytillkomna producerande företag eller andra företagsformer som omregistrerats framgår inte.

Nettotillskott av företag i Köpings kommun
januari - juli 2016 fördelat på företagsform



Källa. Bolagsverket

Antal nyregistrerade och avslutade företag i Köpings kommun år 2016
(Aktiebolag, enskild näringsidkare, handelsbolag, kommanditbolag)



Källa. Bolagsverket

Delegationsförteckning juli 2016

Förteckning över beslut som fattats med stöd av kommunstyrelsens beslut den 13 maj 2005 om delegation till ledamot eller tjänsteman.

Beslut from: 2016-07-01
tom: 2016-07-31

Ärende	Objekt	Intressent	Beslut	Typ/Slag	Datum	Utfall	Instanstyp
MKS-Miljöbalken/KS BYGG 2016-000534 2016-06-17	TRÄNSTA 2:2 TRÄNSTA 7	Sökande Bertil Pettersson Tränsta 7 731 92 KÖPING	VAB 16-000934 2016-07-04	BESLUT Tf Förvaltningschefsbe slut	2016-07-04	Ingen erinran	Delegat Mikael Norman
Avverkningsanmälan Tränsta 2:2							
BYGG 2016-000538 2016-06-17	ÅNDESTA 4:5	Sökande Sveaskog Förvaltnings AB Torsgatan 4 105 22 STOCKHOLM Sökande Skogsstyrelsen Box 1350 751 43 Uppsala	VAB 16-000935 2016-07-04	BESLUT Tf Förvaltningschefsbe slut	2016-07-04	Ingen erinran	Delegat Mikael Norman
Avverkningsanmälan Åndesta 4:5							

Adress
Kristinelundsvägen 4

Besöksadress
Kristinelundsvägen 4

Telefon/Fax
0221-253 47

Webbadress/E-post

Dnr	KS 2016/116	Diarienum	002
KÖPING S R Stadska 2016 -06			

§ 2220

Delegationsförteckning juli 2016

Förteckning över beslut som fattats med stöd av kommunstyrelsens beslut den 13 maj 2005 om delegation till ledamot eller tjänsteman. Besluten är fattade av markchefen på markavdelningen efter vidaredelegation

Beslut from: 2016-07-01
tom: 2016-07-31

Ärende	Objekt	Intressent	Beslut	Typ/Slag	Datum	Utfall	Instanstyp
MEX-Markärenden BYGG 2014-000549 2014-12-03	BLOCKET 20 SANDGATAN 21	Sökande Kalman Kocsi	PREL 16-001042 2016-07-27	BESLUT Preliminär tomtfördelning	2016-07-27	Godkännes	Delegat Mikael Norman
Preliminär anvisning av en tomt vid Sandgatan		Travgatan 11 731 52 Köping					
BYGG 2016-000566 2016-07-05	CITRONFJÄRILEN 11 FJÄRILSGATAN 54	Sökande Bengt Ivan Malmqvist	RAD 16-000940 2016-07-05	BESLUT Övriga markärenden	2016-07-05	Försäljes	Delegat Mikael Norman
Köp av fastigheten Citronfjärilen 11 i Köping		Fjärilsgatan 54 731 54 KÖPING Sökande Ingrid Malmqvist Fjärilsgatan 54 731 54 KÖPING					
BYGG 2016-000567 2016-07-05	PISKAN 6 STALLGATAN 12	Sökande Erik Berglund	RAD 16-000941 2016-07-05	BESLUT Övriga markärenden	2016-07-05	Försäljes	Delegat Mikael Norman
Köp av fastigheten Piskan 6 i Köping		Stallgatan 12 731 52 KÖPING Sökande Ewa Berglund STALLGATAN 12 731 52 KÖPING					