



Kommunledningsförvaltningen

Kommunstyrelsen

Serviceplan Västra Mälardalen – ett tillägg till befintlig näringslivsstrategi

För att företagen i Västra Mälardalen ska kunna söka investerings-bidrag för landsbygd måste kommunen, som sökande verkar i, ha en aktuell serviceplan. Det vill säga en lokal bedömning av invånarnas tillgång till service.

Vikten av att behålla närliggande service på landsbygden

För att vardagsliv, näringsliv och kommunal service ska fungera krävs tillgång till service. Ett utbud av livsmedelshandel, bredband, drivmedel och hälso- och sjukvård är exempel på faktorer som är viktiga för att skapa både arbetstillfällen och en levande landsbygd. I serviceplanen tydliggörs vilka områden i Västra Mälardalen som idag inte har tillräcklig tillgång till kommersiell service och därmed är särskilt prioriterade för sådana satsningar.

Serviceplan

Denna serviceplan är en del av kommunernas arbete gällande glesbygdens utveckling och bevarande. Planen kommer att beskriva de prioriteringar som kommunerna gör när det gäller service på landsbygden och hur kommunerna arbetar med detta. Serviceplanen kommer att fungera som ett verktyg för aktörer som vill utveckla landsbygden samt för att enskilda näringsidkare i fortsättningen ska kunna beviljas statlig ersättning för kommersiell service.

Syfte och mål

Syfte med serviceplanen är att öka förståelsen och kunskapen om vilken service som idag finns inom kommunerna med fokus på kommersiell service. Planen tar särskilt hänsyn till försäljning av dagligvaror och drivmedel, möjligheten att ta ut pengar samt post- och apotekstjänster. Tillsammans utgör detta grundläggande servicetjänster som ett företag kan bedriva och som är viktiga för medborgare, företag och besökare enligt utredningen "Service i glesbygd" (SOU 2015:35)

Kommunledningsförvaltningen föreslår Kommunstyrelsen ett beslut om antagande av serviceplanen för Västra Mälardalen enligt förslaget.

Sara Schelin
Kommunchef

Kommunledningsförvaltningen

INLEDNING

För att vardagsliv, näringsliv och kommunal service ska fungera krävs tillgång till service. Ett utbud av livsmedelshandel, bredband, drivmedel och hälso- och sjukvård är exempel på faktorer som är viktiga för att skapa både arbetstillfällen och en levande landsbygd.

BAKGRUND

För att kommuner och butiker ska kunna söka investeringsbidrag så måste kommunen ha en lokal bedömning av invånarnas tillgång till service: ”Den kommun som sökande verkar i ska ha aktuell serviceplan eller översiktsplan som omfattar även serviceplanering. Stöd får lämnas endast om kommunen har planerat varuförsörjningen på ett sådant sätt att behovet av stöd kan bedömas” (6§ Förordning stöd till kommersiell service).

VIKTEN AV ATT BEHÅLLA NÄRLIGGANDE SERVICE PÅ LANDSBYGDEN

Närliggande service är viktigt för att vardagslivet ska fungera på landsbygden. De butiker som idag säljer livsmedel eller drivmedel i byarna kan även ha ett utökat serviceutbud som till exempel, ombud för apoteksvaror, spel eller systembolag, erbjuda post- och paketutlämning samt möjligheten att ta ut kontanter. Denna kommersiella service fungerar också som en naturlig mötesplats för spontana möten.

Andra viktiga förutsättningar för landsbygdsutveckling är fungerande infrastruktur som bredband, telefoni, elförsörjning och underhåll av vägar samt medskapande och engagemang hos lokalbefolkningen.

För att alla medborgare i kommunen ändå ska ha tillgång till en grundläggande nivå av service behövs en samordning mellan offentlig, kommersiell och ideell service.

En utveckling som nu kan skönjas alltmer är intresset för entreprenörer eller föreningar att starta digitala butiker. Detta kan vara ett bra alternativ på platser där en traditionell butik inte kan bli lönsam. Dessa kan vara helt digitala och inte ha någon personalbemanning alls eller en butik som kan ha begränsade öppettider med personal och övrig tid vara obemannad. I Västra Mälardalen ser kommunerna Köping, Arboga och Kungsör positivt på dessa etableringar och kommer i denna plan att tydliggöra vilka områden i kommunerna som idag inte har tillräcklig tillgång till

kommersiell service och därmed är särskilt prioriterade för sådana satsningar.

För invånare i kommunerna som inte bor i en tätort kan man också erbjuda hemsändningsbidrag. Detta innebär att en handlare kör ut varor till människor i glesbygd. Kommunerna och regionen delar på kostnaden för detta bidrag. Man kan också använda hemsändningsbidraget för att arrangera inköpsresor för människor boende i glesbygd.

SERVICEPLAN

Denna serviceplan är en del av kommunernas arbete gällande glesbygdens utveckling och bevarande. Planen kommer att beskriva de prioriteringar som kommunerna gör när det gäller service på landsbygden och hur kommunerna arbetar med detta.

Serviceplanen kommer att fungera som ett verktyg för alla aktörer som vill utveckla landsbygden samt för att enskilda näringsidkare i fortsättningen ska kunna beviljas statlig ersättning för kommersiell service.

SYFTE & MÅL

Syftet med serviceplanen är att öka förståelsen och kunskapen om vilken service som idag finns inom kommunerna med fokus på kommersiell service. Planen tar särskilt hänsyn till försäljning av dagligvaror och drivmedel, möjligheten att ta ut pengar samt post- och apotekstjänster. Tillsammans utgör detta grundläggande servicetjänster som ett företag kan bedriva och som är viktiga för medborgare, företag och besökare enligt utredningen "*service i glesbygd*" (SOU 2015:35).

FÖRTYDLIGANDEN

- Kommersiell service: Dagligvaruhandel, drivmedel, kontanthantering, apoteksservice
- Kommunal offentlig service: Skola, bibliotek, särskilt boende, offentlig toalett, återvinningscentral
- Regional offentlig service: Hälso- och sjukvård, folktandvård och kollektivtrafik.
- Ideell service: Idrottsanläggning, religiös samlingslokal, intresseförening, möteslokal

Kommunledningsförvaltning
Fredrika Söderman, Budgetansvarig
0221-251 26
fredrika.soderman@koping.se

Kommunstyrelsen

Driftbudgetuppföljning med helårsprognos för styrelse/nämnder efter maj 2020 - sammanfattning

Arsprognos

Köpings kommun redovisar för nämnders och styrelsens verksamheter ett beräknat underskott mot budget vid året slut på - 2,8 Mkr. Vilket är en förbättring mot föregående period med +0,9 Mkr.

Följande avvikelser kan noteras.

Kommunledningsförvaltningen har ett underskott på - 0,2 Mkr. Avvikelsen beror bland annat på uttag av friskvårdbidraget.

VMKF visar ett underskott med - 1,6 Mkr, där avvikelsen främst beror på kostnaderna för brandmännens pensioner.

Utbildningsnämnden prognostiserar ett underskott på helår på - 1,9 Mkr. Avvikelsen beror på för stor personalorganisation hos gymnasieverksamheten.

Vård och omsorg prognostiserar ett överskott på + 1,5 Mkr. Vilket bland annat beror på att det finns budget för en ny gruppbostad som ej kommer tas i bruk under 2020.

Social och arbetsmarknad har ett prognostiserat underskott på - 0,9 Mkr på helår. Underskottet beror till större delen på köpta vårdplatser inom verksamheten vård för vuxna med missbruks- och beroendeproblem samt kostnader för familjehemsplaceringar.

Redovisat t.o.m. maj

Köpings kommun redovisar för nämnders och styrelsens verksamheter en negativ budgetavvikelse med - 0,9 Mkr för perioden januari-maj 2020.

Teknisk verksamhet redovisar en avvikelse på - 4,7 Mkr. Avvikelsen beror på övergången till bolag.

Samhällsbyggnadsförvaltningen mark och fastighet har en avvikelse på + 4,3 Mkr för perioden. Det beror främst på ökade hyresintäkter.

Ekonomiavdelningen

Postadress
Köpings kommun
731 85 Köping

Besöksadress
Rådhuset
Stora Torget

Telefon
0221-250 00

Fax
0221-253 29

Webbplats och e-post
www.koping.se
ekonomi@koping.se

Bankgiro
991-1215

Org. nr
212000-2114

Datum
2020-06-08

Utbildningsförvaltningen har t.o.m. mars en avvikelse på - 2,5 Mkr. Avvikelsen beror bland annat på att gymnasieverksamhetens organisation för innevarande läsår är för stor i förhållande till budget.

Vård och omsorgsförvaltningen har t.o.m. maj ett underskott på - 4,5 Mkr där avvikelsen till större delen beror på ej periodiserade intäkter och kostnader från Försäkringskassan.

Social och arbetsmarknad har en avvikelse på + 3,9 Mkr. Avvikelsen beror på i huvudsakligen på lägre personalkostnader till följd av vakanta tjänster.

Ekonomiavdelningen



Jan Häggkvist
ekonomichef



Fredrika Söderman
budgetansvarig

Bifogas:

Driftbudgetuppföljning för styrelse/nämnder/förvaltningar/bolag efter maj månad 2020.

Datum
2020-06-08

Driftbudgetuppföljning 2020

Avser period tom: Maj



	Budget	Redovisat	Avvikelse	Års-	Prognos	Avvikelse
	tom	tom	tom	budget		
	Maj	Maj	Maj			
Nettokostnader tkr						
Kommunfullmäktige	1 189	1 095	94	2 854	2 854	0
Kommunstyrelsen	1 941	2 032	-91	4 658	4 658	0
Kommunledningsförvaltning	20 926	20 456	470	50 616	50 816	-200
Teknisk verksamhet	22 578	27 295	-4 718	47 757	47 757	0
VMKF	10 146	9 887	259	24 363	25 963	-1 600
Samhällsbyggnadsförv - mark & fastighet	30 202	25 829	4 373	55 252	54 952	300
Samhällsbyggnadsförvaltning	10 313	10 236	77	27 056	27 056	0
Kultur & folkhälsoförvaltning	24 973	23 187	1 786	58 569	58 569	0
Utbildningsförvaltning	258 202	260 713	-2 511	604 890	606 790	-1 900
Vård- & omsorgsförvaltning	223 178	227 680	-4 502	553 981	552 524	1 457
Social- & arbetsmarknadsförvaltning	65 561	61 685	3 875	158 371	159 271	-900
Västra Mälardalens Överförmyndarnämnd	1 572	1 628	-56	3 176	3 176	0
Revisionen	323	271	52	776	776	0
Valnämnden	0	0	0	0	0	0
Totalt	671 104	671 995	-891	1 592 320	1 595 163	-2 843

Coronauppföljning 2020

Avser period tom: Maj

(tkr)	Nedlagda kostnader		Övriga ekonomiska effekter tom	Totalt tom
	Övriga kost tom	Personalkost tom		
	Maj	Maj	Maj	Maj
Kommunfullmäktige	0	0	0	0
Kommunstyrelsen	0	0	0	0
Kommunledningsförvaltningen	249	52	0	301
Teknisk verksamhet	0	0	0	0
VMKF	0	0	0	0
Samhällsbyggnadsförv. - mark & fastighet	0	0	0	0
Samhällsbyggnadsnämnd	91	0	250	341
Kultur- & folkhälsonämnden	30	96	150	276
Utbildningsnämnden	224	156	-1 876	-1 496
Vård & omsorgsnämnden	2 234	3 329	0	5 563
Social- & arbetsmarknadsnämnden	0	201	0	201
Västra Mälardalens överförmyndarnämnd	0	0	0	0
Revisionen	0	0	0	0
Valnämnden	0	0	0	0
Summa styrelse/nämnder	2 828	3 834	-1 476	5 186



Datum
2020-06-08

Kommunledningsförvaltning
Fredrika Söderman, Budgetansvarig
0221-251 26
fredrika.soderman@koping.se

Prognosutveckling per månad 2020

	Aktuell Prognos	Prognosutveckling per månad (Beräknad Årsbudgetavvikelse)									Förändr akt mån
		Feb	Mars	April	Maj	Juli	Aug	Sept	Okt	Nov	
Kommunfullmäktige		0	0	0	0						0
Kommunstyrelsen		0	0	0	0						0
Kommunledningsförvaltning		-600	-500	-300	-200						100
Teknisk verksamhet		0	0	0	0						0
VMKF		0	-1 600	-1 600	-1 600						0
Samhällsbyggnadsförv - mark & fastighet		1 000	1 000	1 000	300						-700
Samhällsbyggnadsförvaltning		0	0	0	0						0
Kultur & folkhälsoförvaltning		0	0	0	0						0
Utbildningsförvaltning		-3 000	-3 000	-2 300	-1 900						400
Vård- & omsorgsförvaltning		1 511	200	365	1 457						1 092
Social- & arbetsmarknadsförvaltning		-900	-900	-900	-900						0
Västra Mälardalens Överförmyndarnämnden		0	0	0	0						0
Revisionen		0	0	0	0						0
Valnämnden		0	0	0	0						0
Total avvikelse		-1 989	-4 800	-3 735	-2 843						892

Ekonomiavdelningen

Postadress
Köpings kommun
731 85 Köping

Besöksadress
Rådhuset
Stora Torget

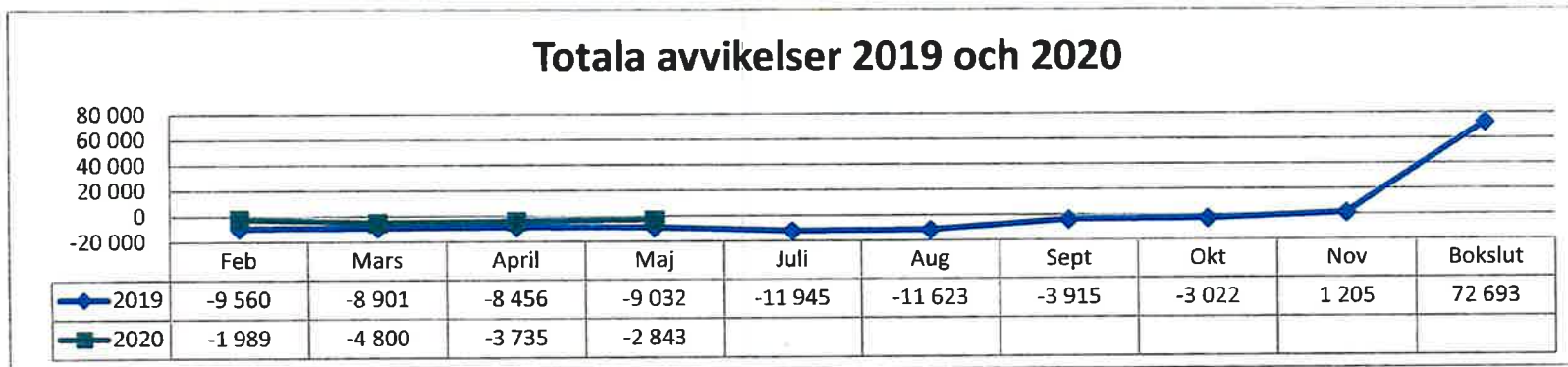
Telefon
0221-250 00

Fax
0221-253 29

Webbplats och e-post
www.koping.se
ekonomi@koping.se

Bankgiro
991-1215

Org. nr
212000-2114





Kommunledningsförvaltning
Fredrika Söderman, Budgetansvarig
0221-251 26
fredrika.soderman@koping.se

Styrelsens och nämnders kommentarer till prognosen

Kommunfullmäktige										Aktuell Avvikelse:	0
Kommentarer till avvikelser:											
<p>Avvikelse tom maj: Sammanträden i januari, april och maj inställda. Sammanträdet i mars genomfördes med 29 ledamöter efter s k kvittning med anledning av Coronapandemin. TV-sändning av KFs sammanträden/Västmanlands Television: betalt för hela året, 135 tkr som ska belasta maj-december. Partistöd är utbetalt för hela året (periodiserat i ovanstående redovisning).</p> <p>Varav nedlagda kostnader Corona: Ingen avvikelse.</p> <p>Övriga ekonomiska effekter Corona: Ingen avvikelse.</p> <p>Avvikelse årsprognos (exkl Corona): Ingen avvikelse.</p>											
Prognosutveckling per månad									Förändr akt mån	Avvikelse i	
Feb	Mars	April	Maj	Juli	Aug	Sep	Okt	Nov		Redovisning:	
0	0	0	0						0		94
Coronautveckling – varav nedlagda kostnader											
Feb	Mars	April	Maj	Juli	Aug	Sep	Okt	Nov	Totalt		
0	0	0	0						0		
Coronautveckling – övriga ekonomiska effekter											
Feb	Mars	April	Maj	Juli	Aug	Sep	Okt	Nov	Totalt		
0	0	0	0						0		

Kommunstyrelse										Aktuell Avvikelse:	0
Kommentarer till avvikelser:											
<p>Avvikelse tom maj: Ingen avvikelse.</p> <p>Varav nedlagda kostnader Corona: Ingen avvikelse.</p> <p>Övriga ekonomiska effekter Corona: Ingen avvikelse.</p> <p>Avvikelse årsprognos (exkl Corona): Ingen avvikelse.</p>											
Prognosutveckling per månad									Förändr akt mån	Avvikelse i	
Feb	Mars	April	Maj	Juli	Aug	Sep	Okt	Nov		Redovisning:	
0	0	0	0						0		-91
Coronautveckling – varav nedlagda kostnader											
Feb	Mars	April	Maj	Juli	Aug	Sep	Okt	Nov	Totalt		
0	0	0	0						0		
Coronautveckling – övriga ekonomiska effekter											
Feb	Mars	April	Maj	Juli	Aug	Sep	Okt	Nov	Totalt		
0	0	0	0						0		

Kommunledningsförvaltning										Aktuell Avvikelse:	-200
Kommentarer till avvikelser:											
<p>Avvikelse tom maj: Totalt har hela Kommunledningsförvaltningen en avvikelse på 0,2 Mkr. Kansli: Kanslichef tillträdde sin tjänst 1 februari (ca 0,1 Mkr). Ramförstärkning 2020 på 0,8 Mkr för digitaliserings-/utvecklingsstrateg är inte rekryterad (0,3 Mkr). Ekonomi: Den negativa avvikelsen beror på att försäkringskostnaderna inte vidarefakturerats. Näringsliv: Kostnaden för elevluncher på 0,2 Mkr är orsaken till underskottet. Personal: Administrationens lönekostnader är drygt 0,5 Mkr under beräknad nivå. Rekryteringen av en HR-specialist har senarelagts under rådande förhållanden.</p>											

Ekonomiavdelningen

Postadress
Köpings kommun
731 85 Köping

Besöksadress
Rådhuset
Stora Torget

Telefon
0221-250 00

Fax
0221-253 29

Webbplats och e-post
www.koping.se
ekonomi@koping.se

Bankgiro
991-1215

Org. nr
212000-2114

Datum
 2020-06-08

Kostnaderna för kompetensutveckling är 0,2 Mkr lägre än beräknat. Allt fokus på Corona problematiken har fördröjt planerade insatser. Friskvårdsuttaget redovisar ett överskott på 0,1 Mkr för perioden. Kostnaden minskade under april och maj månad och den fortsatta trenden är svår att förutse. Kostnaden för företagshälsovård och fackliga företrädare ligger 0,7 Mkr lägre budgeterat. I dagsläget är det svårt att ha någon uppfattning om vad årsutfallet blir för dessa verksamheter. Lön på konto har ett underskott på 0,1 Mkr efter fem månader. **Kommersiell verksamhet:** För hemsändningsstödet redovisar ingen aktivitet under perioden.

Varav nedlagda kostnader Corona: Den redovisade beredskapskostnaden för kommunens kommunikatörer under helgdagarna är 52 Tkr. För personalavdelningen är den redovisade beredskapskostnaden 19 Tkr. Utbildnings- och informationskostnader för 26 Tkr har genomförts. Kostnaden för redovisade elevluncher är 204 tkr.

Övriga ekonomiska effekter Corona: I dagsläget är det svårt att överblicka effekterna.

Avvikelse årsprognos (exkl Corona): Personal: Verksamhetens förhoppning är att vakans ska vara tillsatt under augusti (0,4 Mkr). Friskvårdsuttaget beräknas öka med 20 % i förhållande till föregående år (-0,7 Mkr). Kostnaden för företagshälsovård och fackliga företrädare beräknas ligga på en lägre nivå än budgeterat (0,5 Mkr). Kostnaden för lön på konto beräknas ligga på en högre nivå än budgeterat (-0,5 Mkr). **Kollektivtrafik:** Ett överskott på 0,1 Mkr beräknas uppstå.

Åtgärder (förslag):

Prognosutveckling per månad									Förändr akt mån	Avvikelse i Redovisning:
Feb	Mars	April	Maj	Juli	Aug	Sep	Okt	Nov		
-600	-500	-300	-200						100	489
Coronautveckling – varav nedlagda kostnader										
Feb	Mars	April	Maj	Juli	Aug	Sep	Okt	Nov	Totalt	
0	0	45	256						301	
Coronautveckling – övriga ekonomiska effekter										
Feb	Mars	April	Maj	Juli	Aug	Sep	Okt	Nov	Totalt	
0	0	0	0						0	

Teknisk verksamhet
Aktuell Avvikelse:
0

Kommentarer till avvikelser:

Avvikelse tom maj: Totalt sätt visar tekniska kontoret ett underskott på 4,7 mkr för perioden. Detta beror på Tekniska kontorets övergång till VME och avräkningen mellan dem. Under övergången har kostnaders som hänförs till VME hamnat i kommunen. Detta kommer att regleras senare under året. Ingen påvekan ekonomiskt av Corona.

Varav nedlagda kostnader Corona: Ingen avvikelse.

Övriga ekonomiska effekter Corona: Ingen avvikelse.

Avvikelse årsprognos (exkl Corona): Tekniska kontoret förväntas hålla budgeten för 2020.

Åtgärder (förslag):

Prognosutveckling per månad									Förändr akt mån	Avvikelse i Redovisning:
Feb	Mars	April	Maj	Juli	Aug	Sep	Okt	Nov		
0	0	0	0						0	-4 718
Coronautveckling – varav nedlagda kostnader										
Feb	Mars	April	Maj	Juli	Aug	Sep	Okt	Nov	Totalt	
0	0	0	0						0	



Datum

2020-06-08

Coronautveckling – övriga ekonomiska effekter									
Feb	Mars	April	Maj	Juli	Aug	Sep	Okt	Nov	Totalt
0	0	0	0						0

VMKF	Aktuell Avvikelse:	-1 600
------	--------------------	--------

Kommentarer till avvikelser:

Avvikelse tom maj: Ingen avvikelse.

Varav nedlagda kostnader Corona: Ingen avvikelse.

Övriga ekonomiska effekter Corona: Ingen avvikelse.

Avvikelse årsprognos (exkl Corona): Avvikelse som finns beror främst på ökade kostnader som gäller pensioner till brandmännen. Där var det i bokslutet 2019 en förändring som för oss var positiv men för 2020 ser det enligt prognosen ut att återgå mer till det normala med en kostnadsökning.

Åtgärder (förslag):

Prognosutveckling per månad									Förändr akt mån	Avvikelse i Redovisning:
Feb	Mars	April	Maj	Juli	Aug	Sep	Okt	Nov		
0	-1 600	-1 600	-1 600						0	259

Coronautveckling – varav nedlagda kostnader									
Feb	Mars	April	Maj	Juli	Aug	Sep	Okt	Nov	Totalt
0	0	0	0						0

Coronautveckling – övriga ekonomiska effekter									
Feb	Mars	April	Maj	Juli	Aug	Sep	Okt	Nov	Totalt
0	0	0	0						0

Samhällsbyggnadsförvaltning mark & fastighet	Aktuell Avvikelse:	300
--	--------------------	-----

Kommentarer till avvikelser:

Avvikelse tom maj: Totalt har mark och fastighet ett överskott på 4,4 Mkr, inga specifika Corona kostnader. Personalvakans (exploateringsingenjör rekrytering pågår). Hamnen har ökade hyresintäkter från Mälarhamnar samt att utfallet/avvikelser kan variera mellan månaderna beroende på att kostnader och intäkter inte är jämt fördelade under året.

Varav nedlagda kostnader Corona: Ingen avvikelse.

Övriga ekonomiska effekter Corona: Hyresreducering har önskats av några hyresgäster, de ekonomiska konsekvenserna av detta kan vi ännu ej bedömas.

Avvikelse årsprognos (exkl Corona): Prognosen för mark visar på ett överskott p.g.a ökade intäkter utifrån nedlagda kostnader i hamnutvecklings projektet under 2019 som ger ökade hyresintäkter från Mälarhamnar i år samt ett överskott på personalvakans (rekrytering pågår av exploateringsingenjör). Fastighet visar på ett underskott p.g.a lokalförsörjningsplan kapacitetsutredning för vård och omsorg och skola. Lokalförsörjningsplan 1.0.

Åtgärder (förslag):

Prognosutveckling per månad									Förändr akt mån	Avvikelse i Redovisning:
Feb	Mars	April	Maj	Juli	Aug	Sep	Okt	Nov		
1 000	1 000	1 000	300						-700	4 373

Coronautveckling – varav nedlagda kostnader									
Feb	Mars	April	Maj	Juli	Aug	Sep	Okt	Nov	Totalt
0	0	0	0						0

Coronautveckling – övriga ekonomiska effekter									
---	--	--	--	--	--	--	--	--	--

Datum
 2020-06-08

Feb	Mars	April	Maj	Juli	Aug	Sep	Okt	Nov	Totalt
0	0	0	0						0

Samhällsbyggnadsnämnden, Samhällsbyggnadsförvaltning	Aktuell Avvikelse: 0
---	-----------------------------

Kommentarer till avvikelser:

Avvikelse tom maj: Totalt har hela nämnden ett överskott på 77 tkr. Nedlagda Coronakostnader uppgår till 91 tkr. Administrationen visar ett överskott som beror på oregelbundna löpande kostnader (ej deb hyreskostnad samt konsultkostnader för maj. Gällande GIS-verksamhetens underskott beror det på tidiga licenskostnader. Miljöenhetens underskott beror på ej fakturerade årsavgifter.

Varav nedlagda kostnader Corona: Kostnaderna avser inköp av 3D skrivare, konferens kamera, hygienartiklar samt avbokningskostnader för kurser och konferenser.

Övriga ekonomiska effekter Corona: Med anledning av Covid-19 har miljöenheten avvaktat att fakturera årsavgifterna till efter sommaren. Tillsyn och kontroll görs inte i samman omfattning som vanligt med hänsyn till företagets situation men också med hänsyn till miljöenhetens personal. Före sommaren är det svårt att bedöma hur stort ett eventuellt intäktsbortfall kan bli, det beror på hur situationen utvecklas fram till sommaren. Beräknat underskott 250 tkr.

Avvikelse årsprognos (exkl Corona): Ingen prognosticerad avvikelse.

Åtgärder (förslag):

Prognosutveckling per månad									Förändr akt mån	Avvikelse i Redovisning:
Feb	Mars	April	Maj	Juli	Aug	Sep	Okt	Nov		
0	0	0	0						0	77
Coronautveckling – varav nedlagda kostnader										
Feb	Mars	April	Maj	Juli	Aug	Sep	Okt	Nov	Totalt	
0	0	75	16						91	
Coronautveckling – övriga ekonomiska effekter										
Feb	Mars	April	Maj	Juli	Aug	Sep	Okt	Nov	Totalt	
0	0	250	0						250	

Kultur & folkhälsoförvaltning	Aktuell Avvikelse: 0
--	-----------------------------

Kommentarer till avvikelser:

Avvikelse tom maj: Totalt har hela nämnden en positiv avvikelse på knappt 1 800 tkr. Överskottet beror främst på att bidraget till IOGT NTO Forum på 900 tkr som brukar utbetalas i mars inte betalats ut i sin helhet pga att föreningen upphört med sin verksamhet 31 mars. Enhetschefstjänsten på kulturskolan är vakant sedan januari månad, vi har även en vakant tjänst inom föreningsadministrationen. En längre deltidssjukskrivning samt inställda eller framflyttade aktiviteter innebär också en positiv påverkan på det ekonomiska resultatet efter 5 månader.

Varav nedlagda kostnader Corona: Vi har totalt lagt ut 126 tkr i förvaltningen på extra utgifter kopplade till Corona tom sista maj, 30 tkr är kopplade till inköp av material (handsprit, plexiglasskivor mm) och 96 tkr är intern flytt av personal. Förvaltningen håller på att ta fram riktlinjer till föreningslivet gällande ersättning av nettoförluster för arrangemang vilket kan komma att påverka resultatet i framtiden.

Övriga ekonomiska effekter Corona: Vi har beräknat ett intäktsbortfall tom maj månad på ca 150 tkr, det beror framförallt på avbokningar i våra hallar och övriga anläggningar samt lägre intäkter på badet beroende på färre antal gäster samt inställd simundervisning. Vi har ökade kostnader för e-böcker, avgifterna för försenade böcker togs bort den 20 mars i hela Västmanland främst för att undvika att de

Datum
2020-06-08

invånare som inte kan ta sig till biblioteket ska få förseningsavgifter. Samtidigt så har vi en hel del inställda och uppskjutna arrangemang och andra aktiviteter som än så länge innebär ett plus i plånboken.

Avvikelse årsprognos (exkl Corona): Trots många osäkerhetsfaktorer så bedömer vi att vi har en budget i balans.

Åtgärder (förslag):

Prognosutveckling per månad									Förändr akt mån	Avvikelse i Redovisning:
Feb	Mars	April	Maj	Juli	Aug	Sep	Okt	Nov		
0	0	0	0						0	1 786
Coronautveckling – varav nedlagda kostnader										
Feb	Mars	April	Maj	Juli	Aug	Sep	Okt	Nov	Totalt	
0	0	16	110						126	
Coronautveckling – övriga ekonomiska effekter										
Feb	Mars	April	Maj	Juli	Aug	Sep	Okt	Nov	Totalt	
0	0	100	50						150	

Utbildningsförvaltning

Aktuell Avvikelse: -1 900

Kommentarer till avvikelser:

Avvikelse tom maj: Totalt har hela nämnden en avvikelse på -2,5 Mkr, varav 0,38 Mkr är nedlagda Coronakostnader hittills. Förskolan visar ett överskott på 2,9 mkr vilket till största delen kan förklaras av att personalkostnaderna, framför allt för korttidsvikarier, kraftigt minskat till följd av coronapandemin. Underskottet inom grundskoleverksamheten kommer under året att balanseras mot ännu ej inkomna statsbidrag. Gymnasieverksamhetens avvikelse beror på att organisationen för innevarande läsår är för stor i förhållande till budget. En stor del av vårterminens intäkter för den interkommunala ersättningen är fakturerade samtidigt som vi fortfarande väntar på en del fakturor gällande utresande elever vilket gör att i nuläget visar Interkommunala ersättningen på gymnasiet ett överskott.

Varav nedlagda kostnader Corona: Ökat lager av livsmedel till äldrevårdsmåltider vid eventuella leveransbekymmer från Menigo, inköp av handdesinfekteringsmedel till verksamheterna samt förberedande kostnader till eventuell utökning av nattverksamhet för förskolan och fritidshem. Vikariekostnader till följd av sjuk personal med covid-19 symptom.

Övriga ekonomiska effekter Corona: Nedstängda restauranger till följd av Covid-19 medför förlorade intäkter inom måltidsenheten. Livsmedelskostnaden för Ullviköket minskar dock i och med att gymnasieskolan drivs på distans. Behovet av vikarer och timvikarier i de flesta av verksamheterna har minskat. Framför allt i förskoleverksamheten har behoven minskat då barnen är hemma i större uträkning än normalt, vilket har inneburit att personalkostnaderna är lägre än vad de borde vara under perioden.

Avvikelse Årsprognos (exkl Corona): Utbildningsnämnden väntas visa ett överskott på 0,1 mkr. Detta då utvärderingsdagarna i år kommer genomföras i Köping samt flertalet inställda nämndsammanträden minskar arvodeskostnaderna. Förvaltningsledning visar underskott på 0,2 mkr vilket beror på avslutskostnader för pensionerad förvaltningschef. Förskoleverksamheten beräknas gå med överskott på 1,6 mkr då personalkostnaderna väntas bli mindre i och med anpassning till en ny resursfördelningsmodell samt färre barn i verksamheten. Den planerade modulen till förskolan i Munktorp är avblåst vilket innebär sparade kostnader. Särskoleverksamheten visar en prognos på ett underskott med 0,4 mkr. Ett ökat antal elever inför hösten medför ökade personalkostnader. Särskolan

Datum
 2020-06-08

kommer också få utökade kostnader i och med flytten till den nya modulen vid Skogsbynsskolan. Intäkter för elever från andra kommuner minskar dock underskottet till viss del. Gymnasieverksamheten prognostiserar ett underskott på -3 Mkr. Underskottet beror på att gymnasiet har för stor personalorganisation sedan höstterminen 2019 vilket får effekter även under 2020. Totalt visar nämnden en prognos för 2020 med ett underskott på 1,9 Mkr.

Åtgärder (förslag):

Prognosutveckling per månad									Förändr akt mån	Avvikelse i Redovisning:
Feb	Mars	April	Maj	Juli	Aug	Sep	Okt	Nov		
-3 000	-3 000	-2 300	-1 900						400	-2 511
Coronautveckling – varav nedlagda kostnader										
Feb	Mars	April	Maj	Juli	Aug	Sep	Okt	Nov	Totalt	
0	0	165	215						380	
Coronautveckling – övriga ekonomiska effekter										
Feb	Mars	April	Maj	Juli	Aug	Sep	Okt	Nov	Totalt	
0	0	-320	-1 556						-1 876	

Vård- & omsorgsförvaltning
Aktuell Avvikelse: 1 457
Kommentarer till avvikelser:

Avvikelse tom maj: Vård- och omsorgsnämnden uppvisar ett resultat mot budget på - 4,5 Mkr, varav 5,5 Mkr är kostnader som uppstått i samband med Corona. Intäkter och kostnader från Försäkringskassan inom verksamhetsområdet Insatser enligt LSS och SFB är ej periodiserade.

Konsekvenser i verksamheten pga Coronautvecklingen:

- Besöksförbud på Särskilt boende för äldre gäller from 11 mars
- Dagverksamheten för brukare med demenssjukdom är tillfälligt stängd, vilket innebär en ökad belastning för brukarens närstående som inte får avlastning.
- Växelvårdsplatserna är tillfälligt stängd och platserna används till korttidsvård, vilket innebär en ökad belastning för brukarens närstående som inte får avlastning.
- Samordnade insatser till brukare med beviljad hemtjänst, medarbetarna försöker utföra fler insatser vid samma besök.
- Ett Covidteam har startas upp för att öka tryggheten för både brukare och medarbetare.
- Ökade sjuktal inom de flesta verksamheter och svårt att få vikarier till enheter med Covid.
- Förbättrings- och utvecklingsarbetet med läkemedelsavvikelser och fallolyckor har inte möjliggjorts pga Coronautvecklingen.
- Knytpunktens mötesplats är tillfälligt stängd. Personer med psykiska problem har ingenstans att träffas, vilket skapar ensamhet och oro.
- Fritidsaktiviteter inom LSS är inställda, vilket skapar ensamhet och otrygghet.
- Humlans korttidsverksamhet för barn och unga inom LSS har varit stängd under två veckor men är åter öppnat. Orsaken till stängningen var personalbrist och möjligheten till avlastning för familjer har påverkats.
- Flera grupper inom daglig verksamhet inom LSS har stängt eller ändrat inriktning. Vissa brukare har tappat möjligheten till daglig verksamhet.
- Fixartjänst och seniortjänst utför ej ordinarie arbetsuppgifter.
- Tidsbrist och många vikarier kan innebära att brukarnas uppföljning av genomförandeplaner fördröjs.

Datum
 2020-06-08

Varav nedlagda kostnader Corona: Materialkostnader i form att skyddsutrustning mm har bokförts till en kostnad av 2 234 tkr. Personalkostnader för vikarier och övertid har bokförts till en kostnad av 3 328 tkr.

Övriga ekonomiska effekter Corona: Det finns leverantörer som kraftigt höjer sina priser på material. Det är svårt att få tag i vikarier, vilket innebär övertidskostnader för ordinarie medarbetare. Detta kommer att märkas under sommaren.

Avvikelse Årsprognos (exkl Corona): Årsprognosen tar inte hänsyn till den rådande pandemin då det i dagsläget är omöjligt att överblicka kommande kostnader och intäkter för detta.

Vård och omsorg gemensamt uppvisar en helårsprognos på + 0,8 Mkr. Detta beror på omstrukturering av trygghetsteamet 2018, vilket ger en årlig besparingseffekt på + 4,2 Mkr. Sjuksköterskeheten beräknar ett underskott med - 1,4 Mkr då de anlitar hyrsköterskor eftersom det är svårt att rekrytera denna yrkeskategori. Rehabiliteringen har ett ökat behov av hjälpmedel som beräknas ge ett underskott med - 0,3 Mkr. Nämnden beräknar att IT-kostnader kommer att kosta 1,5 Mkr mer än vad budgeten tillåter. **Vård och omsorg om äldre enligt SoL** uppvisar en helårsprognos på - 4,1 Mkr. 2019 fick nämnden ett statsbidrag på 1,6 Mkr som hjälpte upp resultatet. 2020 är det dock osäkert om nämnden får ett motsvarande statsbidrag, varför prognosen baseras på att ett statsbidrag ej erhålles, dvs försiktighetsprincipen råder. Under årets första månader har det varit mycket sjukfrånvaro och samtidigt har vikarietillgången varit svag, varför det uppstått höga personalkostnader på den ordinarie personalen. **Insatser enligt LSS och SFB** uppvisar en helårsprognos på + 5,2 Mkr. Årsprognosen tar hänsyn till att budgeterade medel motsvarande 3,6 Mkr för en ny gruppbostad ej beräknas förbrukas, eftersom ibruktagandet av denna gruppbostad ej kommer att ske under 2020. Insatser enligt LSS och SFB är mycket kostnadskrävande och förändringar av volymer innebär en hög risk av prognososäkerhet. Personlig assistans beräknas ge ett överskott med + 4,2 Mkr. Den dagliga verksamheten beräknas ge ett underskott på - 0,8 Mkr. Vård- och omsorgsbehovet hos de som bor på gruppbostad är högt men helårsprognosen visar ett överskott på 2,3 Mkr, vilket till stor del förklaras av att de externa köpen är få. Övriga insatser enligt LSS beräknas ge ett underskott med -0,5 Mkr. **Insatser till personer med funktionsnedsättning enligt SoL** uppvisar en helårsprognos på - 0,6 Mkr och det går ett skönja en volymökning samt ett ökat vårdbehov.

Åtgärder (förslag):

Prognosutveckling per månad									Förändr akt mån	Avvikelse i Redovisning:
Feb	Mars	April	Maj	Juli	Aug	Sep	Okt	Nov		
1 511	200	365	1 457						1 092	-4 502
Coronautveckling – varav nedlagda kostnader										
Feb	Mars	April	Maj	Juli	Aug	Sep	Okt	Nov	Totalt	
0	40	1 498	3 838						5 563	
Coronautveckling – övriga ekonomiska effekter										
Feb	Mars	April	Maj	Juli	Aug	Sep	Okt	Nov	Totalt	
0	0	0	0						0	

Social- & arbetsmarknadsförvaltning	Aktuell Avvikelse:	-900
--	---------------------------	-------------

Kommentarer till avvikelser:

Avvikelse tom maj: Totalt har hela nämnden en avvikelse på 3,9 Mkr, varav 0,2 Mkr är nedlagda Coronakostnader. Generellt för de verksamheter som redovisar överskott, beror överskottet huvudsakligen på lägre personalkostnader till följd av vakanta tjänster.

Datum
2020-06-08

Grundläggande vuxenutbildning: Underskottet -0,5 Mkr får ses i ett sammanhang med Övrig vuxenutbildning som redovisar ett överskott om ca 0,5 Mkr. Redovisade under- respektive överskott avser personalkostnader. Personalen är ofta verksamma inom flera skolformer varför avvikelserna i princip tar ut varandra. **Ekonomiskt bistånd:** Redovisar ett överskott på 1,2 Mkr vilket till hälften är beroende på vakanta tjänster under årets början. Utfallet för förörjningsstöds kostnaderna ligger ca 0,6 Mkr bättre än budgeten. **Barn och ungdomsvård:** Underskottet jan-maj om ca 1,0 Mkr avser personalkostnader till följd av nödvändigheten att säkerställa bemanning av socialsekreteraresurs. Inom myndighetsutövningen är det fortsatt en relativt hög personalomsättning som innebär behov av viss överrekrytering för att säkerställa grunduppdraget. Uppföljningen t.o.m. maj påvisar en ökning av familjehemskostnaderna, främst på grund av ökat antal konsulentstödda familjehem. En konsekvens av pandemin är att många familjehem tvekar att ta emot barnplaceringar. **Övrig vuxenvård/familjefrid:** Redovisar ett överskott på 0,5 Mkr vilket beror på att få skyddsplaceringar behövt genomföras under årets början. Nämnden, liksom alla berörda statliga organ, befäror en ökning av hot och våld i familjer som en följd av social isolering i hemmet och minskade kontakter med utomstående för våldsutsatta. **Konsekvenser i verksamheten pga Coronautvecklingen:** Omplaceringar inom familjehemsvården har försvärats t.ex. från konsulentstödda familjehem till nämndens egna p.g.a. att familjehemmen avvaktar med att ta emot nya barn. **Varav nedlagda kostnader Corona:** 201,0 tkr lön till arbetstagare för arbete med skyddsutrustning, mobilkostnader pga hemarbete, coronaskydd, skyddsmaterial och desinfektionsmedel samt avbokad konferens pga Corona. **Övriga ekonomiska effekter Corona:** All vuxenutbildning har genomförts på distans sedan början av mars, vilket i första hand påverkar kvaliteten på undervisningen och elevernas möjligheter att tillgodose sig aktuella kurser. Sannolikt behöver en stor andel av eleverna gå om aktuella utbildningar/kurser. Risken finns att ungdomar som inte lyckats slutföra gymnasiestudier utifrån distansundervisning kommer att vara i behov av att komplettera sin utbildning inom vuxenutbildningen. Inom arbetsmarknadsenheten Jobbcenter har ett antal aktiviteter avslutats eller pausats. Nya gruppaktiviteter har inte påbörjats sedan mars vilket innebär fördröjning av enskildas förutsättningar till inträde på arbetsmarknaden, vilket innebär att de fortsätter vara beroende av ekonomiskt bistånd. Enheten för försörjningsstöd har tvingats minska antalet fysiska möten vilket försvårar uppföljningen av planering i enskilda ärenden, vilket i sin tur kan innebära längre bidragstider. **Avvikelse årsprognos (exkl Corona):** Social och arbetsmarknad prognostiserar ett underskott på -0,9 Mkr. **Vuxenvård missbruk och beroende underskott enligt prognos -400 tkr.** Utfallet jan t.o.m. maj bedöms inte spegla behovet av externt köpt heldygnsvård för helåret. Erfarenheten de senaste tre åren visar ett genomsnittligt kostnadsutfall över 7,0 Mkr, mot nuvarande budget om 4,4 Mkr. Antalet vård dygn på institution har ökat årligen sedan 2016, och uppgick 2019 till 2 778 dygn. Föregående år erhöll sammanlagt 21 personer institutionsvård, varav ca 40% mot sitt samtycke, enligt tvångslagstiftningen LVM. Nämnden bedömer inte att det finns underlag som talar för en radikal minskning av behovet av institutionsvård, t.ex. avseende missbruksmönster eller nya öppenvårdsformer. Minskningen av placeringsdygn under årets första månader kan vara en effekt av särskilda prövningar som infördes som del av åtgärder för att hålla ner kostnaderna under hösten 2019, dels en minskad tillgång på narkotikaklassade substanser till följd av pandemin, dels en minskad upptäckt av missbruk med hänvisning till begränsad uppsökande och uppföljande verksamhet inom missbruksvården. Ett återkommande mönster är en behovsökning under hösten, efter sommaren. Innevarande år bedömer nämnden en behovsökning också efter att pandemin klingar av.

Datum
 2020-06-08

Barn- och ungdomsvård underkott enligt prognos -300 tkr. Nämnden har, liksom inom missbruks- och beroendevården, arbetat för att minska antalet placeringar på institution för barn och unga. Strategin har inneburit minskade kostnader för institutionsvården men ökad kostnad för familjehemsvården. Nämnden bedömer att resurserna inom myndighetsutövningen behöver förstärkas under året för att klara ökade krav t.ex. till följd av att barnkonventionen blivit lag, samt krav på särskild uppföljning av barn som upplevt/bevittnat våld i hemmiljön. De särskilda förhållandena för familjer och barn med anledning av pandemin förväntas innebära en ytterligare ökning av antalet anmälningar rörande barn som far illa. **Ekonomiskt biståndunderskott enligt prognos -100 tkr.** Ökat antal hushåll med försörjningsstöd pga att vi går in i en lågkonjunktur samt effekter av Covid-19.

Övrig vuxenvård/Familjefrid underskott enligt prognos -100 tkr. Underskottet härrör sig i första hand till prognostiserade kostnader för köpt boende för några enskilda personer med omfattande social och psykiatrisk problematik. Nämnden befarar en ökning av skyddsbehov som konsekvens av ökat hot och våld i nära relation i samband med situationen under pandemin.

Åtgärder (förslag): Fortsatt utveckling av intensivutredningar på hemmaplan för att undvika så kallade utredningsplaceringar av barn och föräldrar på externa utredningshem. Fortsatt samarbete med Utbildningsnämnden och Kultur och Folkhälsönämnden i syfte att forma individuella intensivinsatser för ungdomar som alternativ till externa placeringar. Fullfölja gemensamt utvecklingsarbete med Vård och omsorgsförvaltningen i syfte att kunna erbjuda personer med omfattande omvårdnads- och tillsynsbehov insatser i kommunen. Fullfölja fastslagen strategi avseende missbruksvården, mot ökad öppenvård som alternativ till institutionsvård. Prioritera samverkan med Arbetsförmedlingen och andra berörda aktörer för att motverka effekter av ökad arbetslöshet.

Prognosutveckling per månad									Förändr akt mån	Avvikelse i Redovisning:
Feb	Mars	April	Maj	Juli	Aug	Sep	Okt	Nov		
-900	-900	-900	-900						0	3 875
Coronautveckling – varav nedlagda kostnader										
Feb	Mars	April	Maj	Juli	Aug	Sep	Okt	Nov	Totalt	
0	0	93	108						201	
Coronautveckling – övriga ekonomiska effekter										
Feb	Mars	April	Maj	Juli	Aug	Sep	Okt	Nov	Totalt	
0	0	0	0						0	

Västra Mälardalens Överförmyndarnämnden **Aktuell Avvikelse: 0**

Kommentarer till avvikelser:

Avvikelse tom maj: Avvikelsen är -0,1 Mkr. Västra Mälardalens överförmyndarnämnd har fakturerat för fyra månader. Debiteringen för maj bör ligga på ca 0,4 Mkr. **Administration ö-nämnd:** Överförmyndarkansliets personalkostnader ligger 0,7 Mkr lägre än beräknat på grund av sjukfrånvaro och vakanser i organisationen. **Ställföreträdare ö-nämnden:** Utbetalda ersättningar till ställföreträdare är på en 51 % nivå av föregående års utbetalningar vid samma tidpunkt. I år har 1,6 Mkr betalats ut mot 3,2 Mkr under 2019.

Varav nedlagda kostnader Corona: Verksamheten kan inte se att man haft några större extrakostnader på grund av Corona, endast någon flaska handsprit.

Övriga ekonomiska effekter Corona: Verksamheten har bytt ut en god man tillfälligt på grund av sjukdom och då blev det extra arvodeskostnader. Förra året hade verksamheten vid den här tidpunkten två extrapersonal på heltid, samt två extra högskolestuderande som var inne på timmar några dagar i veckan. I år har extrapersonalen gått hem på grund av att de tillhör någon av

Datum
 2020-06-08

riskgrupperna för covid 19 och det har varit svårt att hitta annan extrapersonal som är passande. Verksamheten är ligger efter förra årets arbetstakt.

Avvikelse årsprognos (exkl Corona): Verksamheten beräknas i dagsläget uppvisa ett nollresultat.

Åtgärder (förslag):

Prognosutveckling per månad									Förändr akt mån	Avvikelse i Redovisning:
Feb	Mars	April	Maj	Juli	Aug	Sep	Okt	Nov		
0	0	0	0						0	-56
Coronautveckling – varav nedlagda kostnader										
Feb	Mars	April	Maj	Juli	Aug	Sep	Okt	Nov	Totalt	
0	0	0	0						0	
Coronautveckling – övriga ekonomiska effekter										
Feb	Mars	April	Maj	Juli	Aug	Sep	Okt	Nov	Totalt	
0	0	0	0						0	

Revisionen **Aktuell Avvikelse: 0**

Kommentarer till avvikelser:

Avvikelse tom maj: Ingen avvikelse.

Varav nedlagda kostnader Corona: Ingen avvikelse.

Övriga ekonomiska effekter Corona: Ingen avvikelse.

Avvikelse årsprognos (exkl Corona): Ingen avvikelse.

Prognosutveckling per månad									Förändr akt mån	Avvikelse i Redovisning:
Feb	Mars	April	Maj	Juli	Aug	Sep	Okt	Nov		
0	0								0	52
Coronautveckling – varav nedlagda kostnader										
Feb	Mars	April	Maj	Juli	Aug	Sep	Okt	Nov	Totalt	
0	0	0	0						0	
Coronautveckling – övriga ekonomiska effekter										
Feb	Mars	April	Maj	Juli	Aug	Sep	Okt	Nov	Totalt	
0	0	0	0						0	

Valnämnden **Aktuell Avvikelse: 0**

Kommentarer till avvikelser:

Avvikelse tom maj: Ingen avvikelse.

Varav nedlagda kostnader Corona: Ingen avvikelse.

Övriga ekonomiska effekter Corona: Ingen avvikelse.

Avvikelse årsprognos (exkl Corona): Ingen avvikelse.

Prognosutveckling per månad									Förändr akt mån	Avvikelse i Redovisning:
Feb	Mars	April	Maj	Juli	Aug	Sep	Okt	Nov		
0	0	0	0						0	0
Coronautveckling – varav nedlagda kostnader										
Feb	Mars	April	Maj	Juli	Aug	Sep	Okt	Nov	Totalt	
0	0	0	0						0	
Coronautveckling – övriga ekonomiska effekter										
Feb	Mars	April	Maj	Juli	Aug	Sep	Okt	Nov	Totalt	
0	0	0	0						0	



VME

VME Skattefinansierat										Aktuell Avvikelse:	
0											
Kommentarer till avvikelser:											
Avvikelse tom maj: Totalt visar skattefinansierad verksamhet i VME ett överskott på 1,6 msek. Vi ser ingen effekt av corona ännu.											
Varav nedlagda kostnader Corona: Ingen avvikelse.											
Övriga ekonomiska effekter Corona: Ingen avvikelse.											
Avvikelse årsprognos (exkl Corona): Vi räknar med att följa budet på helår.											
Åtgärder (förslag):											
Prognosutveckling per månad									Förändr	Avvikelse i	
Feb	Mars	April	Maj	Juli	Aug	Sep	Okt	Nov	akt mån	Redovisning:	
0	0	0	0						0	-7 480	
Coronautveckling – varav nedlagda kostnader											
Feb	Mars	April	Maj	Juli	Aug	Sep	Okt	Nov	Totalt		
0	0	0	0						0		
Coronautveckling – övriga ekonomiska effekter											
Feb	Mars	April	Maj	Juli	Aug	Sep	Okt	Nov	Totalt		
0	0	0	0						0		

Investeringar 2020 (Mkr)	Årsbudget	Upparbetat
Gata	26,5	11,9
Park	4,4	0,5
Industrispår	0,4	0,1
Stöd och service	0	0,3
Summa	31,3	12,8

Datum
 2020-06-08

VME Avgiftsfinansierat **Aktuell Avvikelse: -1 000**
Kommentarer till avvikelser:
Avvikelse tom maj: Vatten och avlopp visar ett överskott på 0,4 mkr jämfört med budgeterat.

Fjärrvärmen har ett resultat på +1,4 mkr jmf med budget. Trots att intäkterna varit ca 8 mkr lägre än budgeterat så har kostnaden för inköp av bränsle varit ännu lägre tack vare det milda vädret under årets första månader.

Varav nedlagda kostnader Corona: Ingen avvikelse.

Övriga ekonomiska effekter Corona: Ingen avvikelse.

Avvikelse årsprognos (exkl Corona): Högre kostnader för slamhantering gör att vi befarar ett underskott på 1 mkr för Vatten och avlopp på helårsbasis. Åtgärder för att hålla nere kostnaderna är påbörjade. Utan åtgärder skulle underskottet bli högre.

Åtgärder (förslag):

Prognosutveckling per månad									Förändr akt mån	Avvikelse i Redovisning:
Feb	Mars	April	Maj	Juli	Aug	Sep	Okt	Nov		
0	0	0	-1 000						-1 000	1 856
Coronautveckling – varav nedlagda kostnader										
Feb	Mars	April	Maj	Juli	Aug	Sep	Okt	Nov	Totalt	
0	0	0	0						0	
Coronautveckling – övriga ekonomiska effekter										
Feb	Mars	April	Maj	Juli	Aug	Sep	Okt	Nov	Totalt	
0	0	0	0						0	

Investeringar 2020 (Mkr)	Årsbudget	Upparbetat
Fjärrvärme	48,7	11,2
Vatten och avlopp	61,1	8,9
Summa	109,7	20,1

Köpings Bostads AB

KBAB									Aktuell Avvikelse: -80	
Kommentarer till avvikelser:										
<p>Avvikelse tom maj: Totalt har bolaget en avvikelse på 11 Mkr, varav 8 tkr är nettoeffekten av Coronapåverkan. Inga extra inköp på grund av Corona i maj. 94 tkr är erhållen ersättning för sjuklönekostnader och 86 tkr är erlagda hyresrabatter till lokalhyresgäster samt minskade arbetsgivaravgifter på 153 tkr. Arbetsgivaravgifter för maj har inte hunnit regleras. Därav bör den ekonomiska effekten av Corona bli ännu ca 153 tkr. Vi har inte stängt månadsbokslutet hos oss ännu (gör vi 12/6) varför mer kostnader kan tillkomma.</p> <p>Varav nedlagda kostnader Corona: Se text ovan.</p> <p>Övriga ekonomiska effekter Corona: Vi ligger efter prognos T1 på diften pga endast akuta reparationer/felanmälan hanteras. Underhållet har stannat av, tex rotrenoveringen på Blenda har skjutits fram, även mindre löpande underhåll skjuts fram tex invändigt underhåll i bostäderna ligger framskjutet till efter sommaren. Avvik på övriga rörelsekostnader är på grund av att vi ligger efter med underhållet och att inga utrangeringar i samband med nyaktiveringar är gjorda ännu.</p> <p>Avvikelse årsprognos (exkl Corona): Vi uppdaterar vår ursprungsbudget i T1. Från maj är det uppdaterad T1 som vi analyserar avvikelserna mot. Därav har vi kopplat om avvikelsekolumnen mot Prognos T1. Vi bokar från och med maj inte upp el och fjärrvärme utan väntar in faktiska fakturorna. I denna redovisning har vi inte fått fakturorna gällande el och värme för maj. Avviket på övriga rörelsekostnader beror på att vi inte har aktiverat några projekt och därmed inga utrangeringarkostnader.</p> <p>Åtgärder (förslag):</p>										
Prognosutveckling per månad									Förändr akt mån	Avvikelse i Redovisning:
Feb	Mars	April	Maj	Juli	Aug	Sep	Okt	Nov		
-	-	-	-80						-80	-11 007
Coronautveckling – varav nedlagda kostnader										
Feb	Mars	April	Maj	Juli	Aug	Sep	Okt	Nov	Totalt	
0	-2,0	-70	0						-72	
Coronautveckling – övriga ekonomiska effekter										
Feb	Mars	April	Maj	Juli	Aug	Sep	Okt	Nov	Totalt	
0	153	144	-8						289	

Investeringar 2020 (Mkr)	Årsbudget	Upparbetat
Rotrenovering kvarteret Blenda (19301)	23,0	0,1
Ekliden äldreboende (19019)	15,0	7,3
Nybyggnad Munktorp småhus	10,0	0,0
Övrigt underhåll i befintligt bestånd	14,5	1,7
Energisparprojekt	7,0	0,0
Omdaning Lingonet 3 (19020)	6,0	6,2
Konvertering av lokaler till lägenheter	5,0	0,5
Summa	80,5	15,7

Datum
 2020-06-08

KBAB Service AB										Aktuell Avvikelse: -30	
Kommentarer till avvikelser:											
<p>Avvikelse tom maj: Totalt har hela bolaget en avvikelse på 650 Tkr, varav 138 tkr avser händelser som påverkats av Corona i form av extra inköp av skyddsmaterial om -185 tkr, 176 tkr i ersättning för höja sjuklönekostnader samt minskade arbetsgivaravgifter på 147 tkr. Arbetsgivaravgifter för maj har inte hunnit regleras ännu. Därav bör den ekonomiska effekten av Corona bli ytterligare ca 147 tkr. Vi har inte stängt månadsbokslutet hos oss ännu (gör vi 12/5) varför mer kostnader kan tillkomma.</p> <p>Varav nedlagda kostnader Corona: Se text ovan.</p> <p>Övriga ekonomiska effekter Corona: Driftkostnader och underhåll tillsammans ligger i nivå med budget. Under driftkostnaderna ligger oplanerat underhåll och fördelningen mellan oplanerat och planerat underhåll har inte gjorts ännu. Endast akuta reparationer/ felanmälningar görs och planerat underhåll har stämt av på grund av Corona. Ökad skadegörelse på skolfastigheter har bidragit med något högre kostnader än budgeterat.</p> <p>Avvikelse årsprognos (exkl Corona): Vi uppdaterar vår ursprungsbudget i T1. Från maj är det uppdaterad T1 som vi analyserar avvikelserna mot. Därav har vi kopplat om avvikelsekolumnen mot Prognos T1. Vi bokar från och med maj inte upp el och fjärrvärme utan väntar in faktiska fakturorna. I denna redovisning har vi inte fått fakturorna gällande el och värme för maj.</p> <p>Åtgärder (förslag):</p>											
Prognosutveckling per månad										Förändr	Avvikelse i
Feb	Mars	April	Maj	Juli	Aug	Sep	Okt	Nov		akt mån	Redovisning:
-	-	-	-30							-30	-650
Coronautveckling – varav nedlagda kostnader											
Feb	Mars	April	Maj	Juli	Aug	Sep	Okt	Nov		Totalt	
0	0	-150	-38							-188	
Coronautveckling – övriga ekonomiska effekter											
Feb	Mars	April	Maj	Juli	Aug	Sep	Okt	Nov		Totalt	
0	147	0	176							323	



Datum

2020-06-08

Kabel TV										Aktuell Avvikelse:	306
Kommentarer till avvikelser:											
Avvikelse tom maj: Totalt har hela bolaget en avvikelse på 410 Tkr mot budget, varav 90 tkr är en effekt av Corona i form av minskade arbetsgivaravgifter. Arbetsgivaravgifter för maj har inte hunnit regleras ännu. Därav bör den ekonomiska effekten av Corona bli ytterligare ca 45 tkr. Vi har inte stängt månadsbokslutet hos oss ännu (gör vi 12/6) varför fler kostnader kan tillkomma. De avvikelser som uppstått hittills är främst hänförliga till avvikelser på grund av Corona, se ytterligare kommentarer nedan. Personalkostnader överstiger budgeterat belopp främst på grund av förändring av semesterlöneskulden. Faktiska lönekostnader i nivå med budget.											
Varav nedlagda kostnader Corona: Se text ovan.											
Övriga ekonomiska effekter Corona: Intäkterna ligger efter budget med ca 480 tkr vilket är hänförligt till att vi inte gör några nyanslutningar hos kunder på grund av Corona. Dessa har skjutits upp och kommer att genomföras efter sommaren. Även reducerade intäkter avs. tillval av programintäkter på grund av att man rabatterat priser för en del TV-paket så som olika Viasatpaket. Minskade driftkostnader är hänförligt till ovan, att inga nyanslutningar görs. Därav även minskade anslutningsavgifter.											
Avvikelse årsprognos (exkl Corona): Vi uppdaterar vår ursprungsbudget i T1. Från maj är det uppdaterad T1 som vi analyserar avvikelserna mot. Därav har vi kopplat om avvikelsekolumnen mot Prognos T1.											
Åtgärder (förslag):											
Prognosutveckling per månad										Förändr akt mån	Avvikelse i Redovisning:
Feb	Mars	April	Maj	Juli	Aug	Sep	Okt	Nov		0	-410
-	-	-	306								
Coronautveckling – varav nedlagda kostnader											
Feb	Mars	April	Maj	Juli	Aug	Sep	Okt	Nov			Totalt
0	0	0	0								0
Coronautveckling – övriga ekonomiska effekter											
Feb	Mars	April	Maj	Juli	Aug	Sep	Okt	Nov			Totalt
0	48	42	0								90

Investeringar 2020 (Mkr)	Årsbudget	Upparbetat
Utbyggnad fibernät Köping (20101, 20102, 20103, 20104, 20105, 20106, 20112)	7,0	5,4
Utbyggnad fibernät Kungsör (9098)	1,5	1,3
Nätverksutrustning	0,3	0,0
Ny- och ombyggnation noder/ hus	0,7	0,0
TV- utrustning	3,0	0,0
Summa	12,5	6,7

**Kommunledningsförvaltningen**Ingalill Schytt, ekonomisekreterare
0221-253 70
ingalill.schytt@koping.se

Kommunstyrelsen

Redovisning av likvida medel och lån 2020-05-31

	Ingående balans 2020-01-01	Nuvarande ställning 2020-05-31	Förändring
Likvida medel			
Bank, (koncernkonto totalt)	272 405 046,51	225 598 494,40	-46 806 552,11
Avräkning med koncernföretag	-128 585 971,93	-135 697 480,71	-7 111 508,78
Summa likvida medel (kommun)	143 819 074,58	89 901 013,69	-53 918 060,89
Förändring av likvida medel, ökning+, minskning-			
Låneskulder	-688 000 000,00	-688 000 000,00	0,00
Förändring av låneskulder, ökning-, minskning+			
Saldo (likvida medel ./ Låneskuld)	-544 180 925,42	-598 098 986,31	-53 918 060,89
Förändring av nettolåneskuld, ökning-, minskning+			

Ej utnyttjad checkkredit i Sparbanken Västra Mälardalen 20 miljoner kronor.


 Jan Häggkvist
 ekonomichef


 Ingalill Schytt
 ekonomisekreterare
EkonomiavdelningenPostadress
Köpings kommun
731 85 KöpingBesöksadress
Rådhuset
Stora TorgetTelefon
0221-250 00Fax
0221-253 29Webbplats och e-post
www.koping.se
ekonomi@koping.seBankgiro
991-1215Org. nr
212000-2114

	2020-01-01	2020-05-31	Förändring
Likvida medel			
Bank			
Koncern konto, Sparbanken Västra Mälardalen	272 405 046,51	225 598 494,40	-46 806 552,11
Avräkning med koncernföretag			
Avräkning med V Mälardalens Kommunalförb	-24 062 544,32	-7 432 485,86	16 630 058,46
Avräkning med KBAB	-61 614 681,92	-59 658 558,91	1 956 123,01
Avräkning med KBAB Service AB	-14 970 756,12	-7 124 907,03	7 845 849,09
Avräkning med Köpings Kabel-TV AB	-211 328,02	1 907 628,77	2 118 956,79
Avräkning med V Mälardalens Energi/Miljö AB	-27 726 661,55	-63 389 157,68	-35 662 496,13
Summa avräkning med koncernföretag	-128 585 971,93	-135 697 480,71	-7 111 508,78
Summa likvida medel	143 819 074,58	89 901 013,69	-53 918 060,89
Förändring av likvida medel, ökning+, minskning-			
Låneskulder			
Kommuninvest	-38 000 000,00	-38 000 000,00	0,00
Kommuninvest	-60 000 000,00	-60 000 000,00	0,00
Kommuninvest	-60 000 000,00	-60 000 000,00	0,00
Kommuninvest	-60 000 000,00	-60 000 000,00	0,00
Kommuninvest	-70 000 000,00	-70 000 000,00	0,00
Kommuninvest	-200 000 000,00	-200 000 000,00	0,00
Kommuninvest	-100 000 000,00	-100 000 000,00	0,00
Kommuninvest	-100 000 000,00	-100 000 000,00	0,00
Summa låneskulder	-688 000 000,00	-688 000 000,00	0,00
Förändring av låneskulder, ökning-, minskning+			
Saldo likvida medel ./ l. låneskuld	-544 180 925,42	-598 098 986,31	-53 918 060,89
Förändring av nettolåneskuld, ökning-, minskning+			



ARBOGA
KOMMUN



KÖPINGS
KOMMUN



SURAHAMMARS
KOMMUN

2020

§ 182

KÖPIN
Stadskansliet

2020 -05- 19

Dnr 2020/206 Diariet

Förslag utifrån rapport från KPMG gällande VMKF

KPMG fick i uppdrag av Kungsörs, Arbogas och Köpings kommun utifrån fördjupad samverkan att göra en genomlysning av Västra Mälardalens Kommunal Förbund (VMKF) för att se över om VMKF fortfarande är en effektiv organisation utifrån vad önskemålet var 2006 då förbundet startade.

KPMG fick uppdraget att genomföra en referensanalys av hur VMKF bedriver sin verksamhet med avseende på ekonomi och kvalitet i jämförelse med strukturellt liknande kommuner.

Nulägesanalysera det ekonomiska läget på enhetsnivå som enligt referensanalysen uppvisar de största avvikelserna.

Lämna rekommendationer på möjliga förändringar i nuvarande verksamhet utifrån de mål, behov och förväntningar som medlemskommunerna har på verksamheten som VMKF bedriver.

Rapporten som lämnades den 31 mars 2020 innehåller flera delar som visar att VMKF har en effektiv organisation men att det också finns förbättringspotential som vi vill lyfta fram och gärna få till ett arbete kring.

Vi anser självklart att samtliga delar som belyses i rapporten ska beaktas men nedan angivna punkter hanteras särskilt då vi anser att dessa får störst betydelse och ger snabbast utveckling av samverkan mellan förbundet och kommunerna.

Samordning av processer

Då flera kommuner samt förbundet ska samordnas i olika processer sker det ofta sk "energiläckage" så det är av största vikt att samtliga processer fungerar bra och effektivt. Här har KPMG föreslagit att VMKF ska få uppdraget att kartlägga dessa processer och sedan föreslå hur de kan samordnas och effektiviseras. Vår bedömning är att en utomstående aktör bör vara den som kommer med förslag om samordning och effektivisering. Det är aldrig lätt att föreslå en sådan sak om sin egen organisation som dessutom ska uppfattas positivt av samtliga medlemskommuner. Här ser vi möjligheten att komma fram med ett snabbare och bättre förslag genom extern medverkan.

Beställningar

Kommunerna behöver se över, tillsammans med VMKF, beställningar eller de basöverenskommelser som finns mellan kommunerna och VMKF så att beställningarna överensstämmer med det behov av service och leverans som efterfrågas och som är möjligt att leverera. En sådan översyn kan leda till ändrade beställningar eller ändrat arbetssätt hos VMKF så att vi är överens mellan kommuner och förbund av vad som ska levereras.

Fakturaskanning

Rapporten pekar på att outsourca fakturaskanningen och vi vill att detta ses över i sin helhet. Det finns ytterligare delar i detta som måste belysas innan vi kan säga att en outsourcing är det mest effektiva.

Stödfunktioner

En särskild översyn kring de stödfunktioner som behövs inom VMKF bör också belysas och ses över så att dels förbundet får det stöd som krävs för att bedriva en så pass stor organisation men också så att det blir den mest kostnadseffektiva lösningen för samtliga kommuner som är aktiva inom VMKF. Rapporten pekar på en lösning där en kommun ansvarar även för förbundets HR och en annan för det stöd och den hjälp de kan få inom ekonomi.

Rapporten pekar också på att lönekontoret inte är lika kostnadseffektivt som övriga delar inom förbundet. Skälet till detta kan säkert vara flera men där skulle möjligheten kanske finnas till att finansiera ökat stöd kring HR.

En sådan lösning kräver att vi tillsammans ser över vilka möjligheter som finns eller om vi ska lösa det på något annat sätt. Helt klart är att vi måste se över det och lösa frågan så att det blir ett bra stöd för förbundet och så effektivt som möjligt.

VMKF:s roll är samtidigt en service och stödfunktion till medlemskommunerna och ett stort fokus bör finnas kring det stöd och den service som förväntas men som också kan vara möjligt utifrån de förutsättningar som finns. Här finns en utvecklingspotential som vi tror det bör arbetas för som kan kopplas till de basöverenskommelser som skrivs mellan förbundet och kommunerna.

Förslag till fortsatt process

Att samordningen av processer ses över av extern aktör med förslag till lösning under 2020.

Att vi tillsammans mellan kommunerna och förbundet ser över beställningarna/basöverenskommelserna så att de överensstämmer med behov och möjlig leverans.

Att fakturaskanningen ses över i sin helhet

Att stödfunktionerna ses över hur det ska fungera för bästa möjliga stöd till förbundet och samtidigt vara så kostnadseffektivt som möjligt för kommunerna.

Claes-Urban Boström

Kommundirektör

Annica Andersson

Kommundirektör



Sara Schelin

Kommunchef

Martina Nordin

Kommunchef



Översyn Västra Mälardalens Kommunalförbund

2020

KÖPINGS KOMMUN
Stadskansliet

2020 -05- 19

Dnr

KS 2020/206

Diarieb



Sammanfattning

Bakgrund

Västra Mälardalens kommunalförbund – VMKF, startade 2006 i syfte att möjliggöra effektiv samverkan mellan kommunerna, Kungsör, Arboga, Surahammar och Köping. Nu, 14 år efter etableringen av VMKF, vill man nu se över om Kommunalförbundet på bästa sätt möjliggör effektiv samverkan.

Resultat

Kostnadsjämförelser med strukturellt liknande kommuner indikerar att förbundets medlemskommuner har lägre kostnader inom majoriteten av de områden som förbundet ansvarar för. Driftkostnaderna inom förbundet har ökat något de senaste åren men ökningen har skett i takt med att även antalet anställda i medlemskommunerna ökat.

Det finns ett visst gap mellan den beställning/uppdrag som givits till förbundet, förväntningarna från medlemskommunernas förvaltningar och förbundets leveranser. Detta gäller i stor utsträckning förväntningarna på förbundets service och tillgänglighet samt utvecklingsarbete. Det finns ett behov av att tydliggöra för samtliga förbundets uppdrag, ansvar och vilken nivå av service som är beställd.

Översynen visar på att det finns utvecklingspotential i förbundet och samarbete och kommunikation mellan förbundet och medlemskommunerna. Effektiviseringar kan uppnås genom att ge ett tydligare uppdrag till förbundet att arbeta med utveckling och att samordna medlemskommunernas och förbundets gemensamma processer. Det finns även ett behov av att utveckla kommunikation- och informationsflöden mellan förbundet och medlemskommunerna.



Rekommendationer i korthet

Ge förbundet i uppdrag att arbeta med utveckling och samordning av gemensamma processer.

Genomför insatser för att underlätta kommunikation och förståelse för varandras verksamheter

Se över beställningen till förbundet och säkerställ att den överensstämmer med de behov som finns i medlemskommunerna.

Hitta en alternativ hantering av fakturaskanning

Medlemskommunerna tar ansvar för förbundet på samma villkor

Direktionen agerar på de behov som finns i förbundets verksamheter

Se över möjligheten att hantera förbundets ekonomi- och HR-funktioner inom medlemskommunernas organisationer

Se över möjligheten att ge upphandlingsenheten uppdraget att projektleda upphandlingar över direktupphandlingsgränsen

Ta fram/tydliggör rutiner för kommunikation och information mellan förbundet och medlemskommunerna

Innehållsförteckning

	Sida
Vår förståelse av uppdraget	4
Kommunalförbund	5
Organisation och uppdrag	6
Västra Mälardalens Kommunalförbund: bakgrund	7
Organisation och styrning	8
Kommunalförbundets uppdrag	9
Finansiering och kostnadsjämförelse	11
Budget och finansiering	12
Kostnadsjämförelse	14
Kostnadsutveckling drift	17
Utveckling av volymer och arbetsuppgifter	18
Kostnader i relation till kvalitet	19
Kvalitet i leveranser till medlemskommunerna	20
Uppföljning av kvalitet i verksamheterna	21
Kvalitet i leverans: Medlemskommunernas perspektiv	22
Förbundsperspektivet	24
Kvalitet i leverans: Symptom, orsaker och leverans	25
Avslutande diskussion och rekommendationer	27
Vad är Västra Mälardalens kommunalförbund?	28
Gränsdragning och styrning	29
Effektiviseringsvinster genom samordning av processer	30
Rekommendationer	31



Vår förståelse av uppdraget

Bakgrund

Västra Mälardalens kommunalförbund – VMKF, startade 2006 i syfte att möjliggöra effektiv samverkan mellan kommunerna, Kungsör, Arboga, Surahammar och Köping. Nu, 14 år efter etableringen av VMKF, vill man nu se över om Kommunalförbundet på bästa sätt möjliggör effektiv samverkan.

Syfte

KPMG ska genomföra en översyn av VMKF:s verksamhet i syfte att undersöka huruvida VMKF möjliggör effektiv samverkan baserat på kommunernas rådande omständigheter och de framtida behov och utmaningar kommunerna står inför de kommande 15 åren. :

- Genomföra en referensanalys av hur VMKF bedriver sin verksamhet med avseende på ekonomi och kvalitet i jämförelse med strukturellt liknande kommuner.
- Nulägesanalysera det ekonomiska läget på enhetsnivå som enligt referensanalysen uppvisar de största avvikelserna.
- Lämna rekommendationer på möjliga förändringar i nuvarande verksamhet utifrån de mål, behov och förväntningar som medlemskommunerna har på verksamheten som VMKF bedriver

Förväntat resultat

Genomlysningen ska resultera i en analys av VMKF:s utvecklingsområden för att möjliggöra effektiv samverkan baserat på kommunernas nuläge och framtida utmaningar inom en 15 års period.

Uppdraget har genomförts i nedan steg:

1. Central nivå VMKF. Uppdragsbeskrivning och analys av nu samordnade funktioner: dvs IT-avdelning, Löneavdelning, Specialistfunktion och ekonomifunktion
2. Kommunal nivå – Arboga, Köping, Kungsör och Surahammars stabsfunktioner och förvaltningsledning. Effektanalys
3. Gap-analys ambition 2006, behov och förväntningar 2019 mot effektutfall 2019. Förslag för ev. effektivisering



Kommunalförbund

Vad är ett kommunalförbund?

Kommunalförbund är en form för samverkan mellan kommuner för hantering av kommunala angelägenheter. Kommuner som bildat ett kommunalförbund mellan sig blir medlemmar i förbundet. Även om förbundet är bildat av medlemskommunerna är det en egen offentligrättslig juridisk person med egen rättskapacitet, fristående från medlemmarna.

Kommunalförbund har samma status som en kommun och verkar för hela sitt område. Organisationen är uppbyggd på ett liknande sätt som en kommun eller region med ett eget fullmäktige eller direktion. Medlemskommunerna ska vara representerade i direktionen. I varje kommunalförbund ska finnas en förbundsordning som fastställer förbundets uppgifter, organisation och styrning.





Organisation och uppdrag

Västra Mälardalens Kommunalförbund: bakgrund

Bildande och medlemskommuner

Västra Mälardalens Räddningsförbund bildades 2004 av Kungsör, Köping och Arboga kommuner. Under 2006 ombildades räddningsförbundet till Västra Mälardalens Kommunalförbund (VMKF). I och med ombildandet till kommunalförbund tillkom en administrativ förvaltning med ansvar för uppgifter inom löneadministration, inköpsfunktion, beredskapshandläggning samt IT och tele.

Av beslutsunderlag framgår att följande effekter förväntades uppnås i och med bilandet av kommunalförbundet:

- Högre kvalitet, med möjlighet till specialisering
- Bättre servicenivå
- Minskad sårbarhet
- Större utvecklingspotential
- Minskade IT/systemkostnader
- Förmånliga upphandlingar med större volym
- Mer attraktiva arbetsplatser för våra medarbetare med stimulerande arbetsuppgifter och arbetsmiljö
- Kostnadsbesparingar

Surahammars kommun inträdde som medlemskommun i förbundet 2012. Inledningsvis överlämnades drift och support av IP-telefoni till förbundet och kommunen har sedan successivt lagt över ytterligare uppgifter och ansvar på förbundet. I dagsläget (våren 2020) ingår Surahammars kommun i samarbetet rörande IT, telefoni, skanning, upphandling och pensionshandläggning. Förbundet har även tillfälligt ansvar för bostadsanpassning.

Ansvarsområden

Förbundets ansvar och uppgifter har sedan bildandet förändrats något sedan bildandet. Idag utförs uppgifter inom IT, telefoni, skanning, personaladministration, upphandling, pensionshandläggning, säkerhetssamordning, krisberedskap, bostadsanpassning, parkeringstillstånd, arkiv (specialistfunktion), webb och intranät.

I vilken utsträckning uppgifter och ansvar har överlämnats till förbundet varierar något mellan medlemskommunerna.

Kommunalförbundet utför även uppgifter för ett antal av de kommunala bolagen.



Organisation och styrning

Organisation

VMKFs förbundsordning, senast reviderad år 2019, fastställer förbundets ändamål, uppgifter och organisation. Verksamheten är organiserad i två förvaltningar, (i) förvaltning för räddningstjänst samt (ii) förvaltning för driftfrågor, övriga överlämnade myndighetsuppgifter, administrativ service och konsultativ stödverksamhet. Den senare förvaltningen svarar även för förbundets interna administration. Förvaltningarnas ansvar och uppgifter finns upptaget i förbundsordningen. Inom den administrativa förvaltningen finns totalt 75 medarbetare.

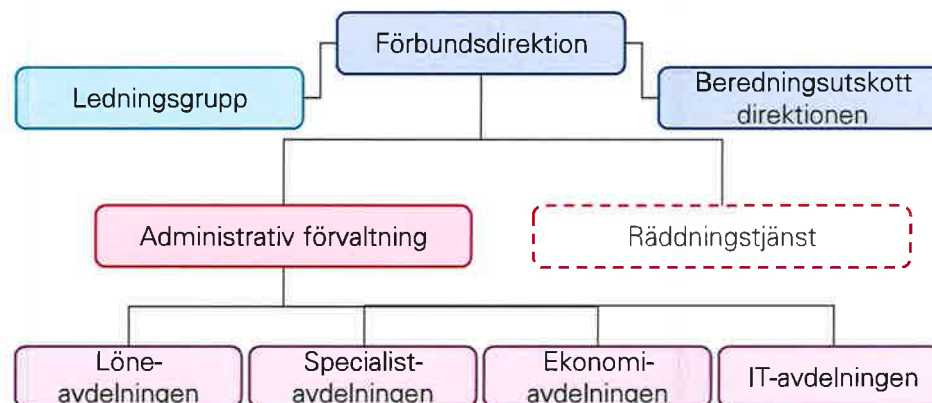
Styrning och ledning

Förbundet styrs av en direktion som ansvarar för att (i) fastställa budget, (ii) fastställa övergripande mål för förbundets verksamhet, (iii) besluta i ärenden av större vikt samt (iv) leda och samordna planering och uppföljning av förbundets ekonomi och verksamheter.

Direktionen består av tre ledamöter och ersättare vardera från Köping, Arboga och Kungsörs kommuner samt en ledamot och ersättare från Surahammars kommun. Samtliga kommuners kommunstyrelseordförande är ledamöter i förbundsdirektionen och är även direktionens beredningsutskott. Ordförandeskapet och vice ordförandeskap roterar vartannat år mellan ledamöterna från Köping, Arboga och Kungsörs kommuner. Direktionen sammanträder ca fyra gånger per år.

Förbundets ledningsgrupp består av kommundirektörer/-chefer från respektive kommun. Ledningsgruppen har i uppdrag att (i) samordna budgetprocess, (ii) bereda ärenden samt (iii) vara den sammanhållande instansen för att samordna dialog och kommunikation mellan medlemskommunerna och förbundet.

Kommundirektören/-chefen i ordförandekommunen har ett särskilt ansvar att förbereda ärenden till direktionen tillsammans med förvaltningscheferna inom förbundet.



Kommentarer

Förbundet har två förvaltningschefer (räddningschef res. administrativ chef) men saknar förbundsdirektör. Detta innebär att det saknas en tydlig och samlad ledning av hela förbundet.

Direktionens styrning är på en väldigt övergripande nivå. Uppdragen till förbundet går inte genom direktionen utan kommer direkt från medlemskommunerna. Direktionen behöver inte vara involverad i den operativa verksamheten men det är i dagsläget oklart vad direktionen har för roll i förbundet.

Surahammars kommuns ställning i förbundet är något oklar då kommunen inte deltar i samtliga delar. Vid direktionens möten avhandlas ärenden som berör samtliga kommuner först och sedan lämnar Surahammars representant mötet. Surahammars har dock formellt samma ansvar för hela förbundet som övriga medlemskommuner.

Vidare leder Köpings, Arbogas och Kungörs kommuners fördjupade samverkan till att frågor som rör förbundet diskuteras i andra forum. Det finns därför en upplevelse av att ärenden som tas upp i direktionen redan diskuterats färdigt.

Kommunalförbundets uppdrag

Uppdrag

Vilka uppdrag som har överlåtits till kommunalförbundet varierar mellan de olika medlemskommunerna (se tabell nedan). Utöver medlemskommunerna utför förbundet uppgifter på uppdrag av fler kommunala bolag och förbund. Inkluderat medlemskommunernas organisationer genomför förbundet uppdrag i varierande grad för 19 organisationer.

Basöverenskommelser tas årligen fram mellan förbundet och respektive medlemskommun. Överenskommelserna reglerar vilka delar och omfattning som ingår i tjänsten samt förutsättningar för uppdragets genomförande.

Tjänstebilagor tas fram för respektive tjänst som beskriver tjänsten såsom uppdragets innehåll, kommunens åtagande för en god leverans, uppföljning och kvalitet, tillgänglighet mm. Av basöverenskommelserna med tjänstebilagor framgår även finansieringsprinciper för respektive tjänst.

Räddningstjänst

Denna utredning inkluderar inte förbundets andra förvaltning, räddningstjänst. Den administrativa förvaltningen hanterar dock även räddningstjänstens administrativa del, såsom löne- och ekonomiadministration. En utredning angående Västra Mälardalens Räddningstjänsts eventuella framtida medlemskap i Mälardalens Brand- och Räddningsförbund (MBR) genomfördes under början av 2020. I utredningen konstateras att räddningstjänst får administrativt stöd från den administrativa förvaltningen "utan egentlig prislapp, men till en betydande kostnad".

Organisation	IT	Telefoni	Skanning	Lön	Pension	Upp-handling	Parkerings-tillstånd	Bostads-anpassning	Kris-beredskap	Säkerhets-samordning	Arkiv (specialist)	Webb	Intranät
Köpings kommun	x	x	x	x	x	x	x	x	x		x	x	x
Kungsörs kommun	x	x	x	x	x	x	x	x	x	x	x	x	x
Arboga kommun	x	x	x	x	x	x	x	x	x	x	x	x	x
Surahammars kommun	x	(x)	x		x	x		x					

x= Är kund (x) = Köper delar av tjänst = Inte kund, VMKF kan leverera tjänst

Kommunalförbundets uppdrag forts.

Ekonomiavdelningen

Ekonomiavdelningen ansvarar för den interna ekonomiadministrationen för hela förbundet, inklusive räddningstjänst. Avdelningen ansvarar även för skanning av leverantörsfakturor på uppdrag av medlemskommuner och bolag.

Specialistavdelningen

Specialistavdelningen består av 11 medarbetare, inkl. chef, och hanterar fyra av förbundets uppdrag:

Inköp och upphandling. Förbundet ansvarar för en gemensam inköps- och upphandlingsfunktion med uppgift att samordna upphandlingar av varor och tjänster över gränsen för direktupphandling. Upphandlingsfunktionen ska även tillgodose behov av specialkompetens inom upphandlingsområdet och agera inköpscentral över där det är lämpligt.

Arkiv. Förbundet ansvarar för en gemensam specialistfunktion för arkivfrågor. Medlemskommunerna ansvarar för löpande arkivbildning och arkivvård.

Säkerhetssamordning och krisberedskap. Förbundet ansvarar för att tillhandahålla gemensamma resurser för säkerhetssamordning och krisberedskapsfrågor som stöd för medlemskommunerna i deras uppgifter enligt lagen om extraordinär händelse i fredstid hos kommuner och landsting mm. Säkerhetssamordning och krisberedskap är två olika organisationer.

Bostadsanpassningsbidrag och parkeringstillstånd för personer med en funktionsnedsättning. Förbundet ansvarar för handläggning och beslut i dessa ärenden. Medlemskommunerna ska svara för administrativa kostnader samt bidragskostnader.

Löneavdelningen

Förbundet ansvarar för personal- och löneadministration, systemförvaltning av system kopplade till lönehantering och pensionshandläggning. Utöver detta ansvarar förbundet även för support och utbildning avseende processer och system kopplade till personal- och löneadministrationen.

Löneavdelningen består av totalt 16 medarbetare inklusive avdelningschef. På avdelningen finns medarbetare som arbetare som (i) lönehandläggare, tio medarbetare, (ii) lönespecialist, en medarbetare som hanterar kvalificerade ärenden samt statistik, (iii) systemförvaltare, tre medarbetare som är systemförvaltare för systemen Personec, TimeCare, WINLAS samt Utdata samt (iv) arbetsledare, en medarbetare som hanterar pensioner och ekonomi.

IT-avdelningen

Inom IT och telefoni ansvarar förbundet för en gemensam organisation för teknisk utrustning, drift och support inom IT och telefoni. IT-avdelningen ansvarar även för växelfunktion och reception åt samtliga medlemskommuner, Surahammars kommun har dock egen växelpersonal. Avdelningen utför tjänster på uppdrag av samtliga medlemskommuner samt 13 kommunala bolag/förbund/gemensam nämnd.

IT-avdelningen består av 31 medarbetare, inkl. avdelningschef, som arbetar inom ett av tre områden:

Drift och teknik. 22 medarbetare som arbetar med drift av system samt helpdesk för medlemskommunerna.

Systemförvaltning. Tre medarbetare som arbetar som förvaltningsledare.

Telefoni. Fem medarbetare, varav en är arbetsledare och övriga är telefonister



Finansiering och kostnadsjämförelse

Budet och finansiering, forts.

Fördelningstal

Kommunbidragen beräknas genom fördelningstal. Fördelningstalen är baserade på befolkningstal med undantag för upphandlingsverksamhet och beredskapssamordnare som har fördelats jämt mellan de kommuner som har tjänsten.

Från 1 januari 2020 gäller nya fördelningstal. De nya fördelningstalen baseras på:

- *Befolkningstal:* krisberedskap, bidrag/tillstånd, säkerhetssamordnare, arkivverksamhet, systemförvaltning och investering kommungemensamma system.
- *Styckpriser:* IT, telefoni, lön, skanning.
- *Särskilda modeller:*
 - Upphandling. Kostnad fördelas 60/40 mellan kommun och bolag
 - Systemförvaltning av system som delas av kommuner, bolag och kommunalförbund. Kostnaden fördelas utifrån respektive organisations antal PC på bordet. Kommunernas står för 2 andelar av investeringskostnader och bolag för en andel.
 - Verksamhetssystem. Kostnad fördelas till respektive kommun/förvaltning.
 - Direktion ledning och stödfunktioner, kostnader för oförutsett. Kostnaderna fördelas på respektive verksamhet. Avdelningarna betalar kostnader för OH enligt separat nyckel.
 - Revision. Kostnad fördelas 25 % per medlemskommun.

Kommentarer

Vi noterar att de fördelningstal som användes innan 1 januari 2020 leder till att Köpings kommun, som den till invånarantal största kommunen, får i jämförelse låga kostnader för upphandlingsverksamhet.



Kostnadsjämförelse

Följande avsnitt innehåller kostnadsjämförelser mellan förbundets medlemskommuner och kommuner som är strukturellt lika dessa. Jämförelsen syftar till att ge en indikation om hur kostnaderna för de verksamheter som kommunalförbundet ansvarar ser ut i jämförelse med andra kommuner.

Om jämförelsen

Då det saknas öppen data rörande de kostnadsposter som är inkluderade i jämförelsen har information samlats in genom att förfrågningar har skickats till ett antal utvalda kommuner. De kommuner som har fått en förfrågan har valts ut för att strukturellt liknar medlemskommunerna baserat på strukturkostnad, befolkning och skattekraft. Totalt har 16 kommuner tillfrågats och av dessa har 11 tillhandahållit samtliga eller delar av de uppgifter som efterfrågats.

Kostnadsjämförelsen ska endast ses som en indikation på skillnader mellan kommunerna och är inte en exakt jämförelse då det finns skillnader mellan kommunerna vilka exakta kostnader som är inkluderade i de olika posterna.

Kostnader för direktions/revision, administrativ chef, ekonomiadministration, arkivarie samt kostnader för oförutsedda händelser har inte inkluderats i jämförelsen. Detta då en jämförelse mellan dessa kostnader mellan förbundet och andra kommuner inte skulle bli rättvisande.

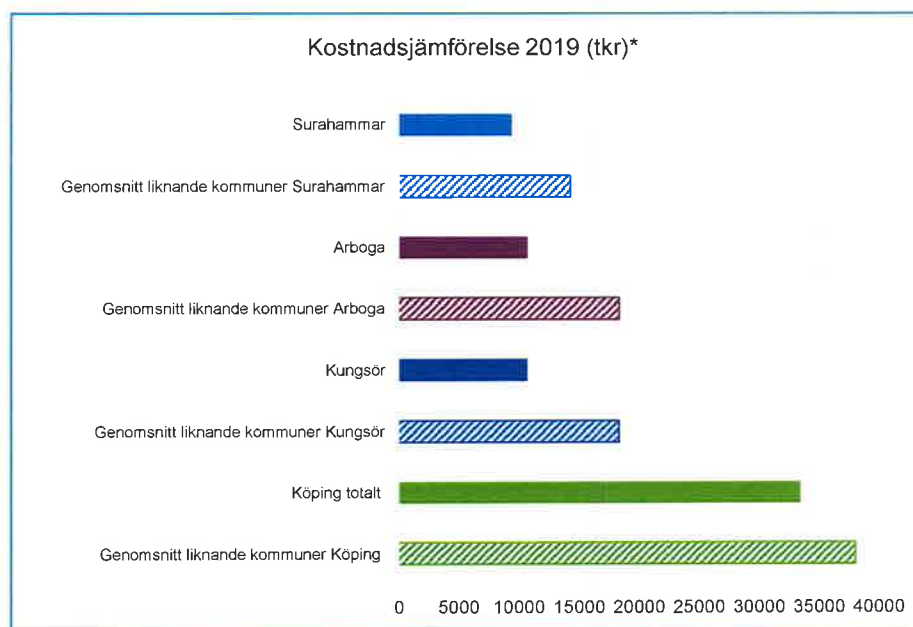
Beredskapssamordnare har inte inkluderats i jämförelsen då medlemskommunerna erhåller stadsbidrag för detta.

Strukturellt liknande kommuner	
Surahammar	Smedjebacken, Tanum, Vårgårda, Götene, Säter
Arboga	Götene, Tanum, Vårgårda, Tidaholm
Kungsör	Götene, Tanum, Vårgårda, Tidaholm
Köping	Vetlanda, Gislaved, Kumla, Eslöv, Lindsberg

Övergripande kostnadsjämförelse

Diagrammet nedan visar en övergripande jämförelse av de totala kostnaderna för upphandlingsverksamhet, löneadministration, bidrag/tillstånd, skanning samt IT/telefon mellan medlemskommunerna och genomsnittet för liknande kommuner.

Jämförelsen indikerar att den totala kostnaden är lägre i samtliga kommuner jämfört med genomsnittet för liknande kommuner.



* Jämförelsen för Surahammars kommun inkluderar upphandlingsverksamhet, skanning samt IT/Telefoni

Kostnadsjämförelse, forts

Jämförelsen av kostnader för upphandlingsverksamhet indikerar att samtliga medlemskommuner har lägre kostnader än genomsnittet för strukturellt liknande kommuner.

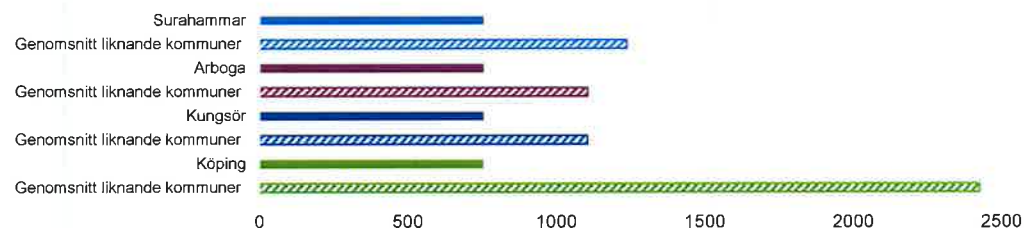
Då kostnaderna för upphandling tidigare fördelats jämt mellan medlemskommunerna är Köping kommuns kostnader betydligt lägre än genomsnittet för liknande kommuner, då det är den största av medlemskommunerna. Den jämna fördelningen av kostnader leder även till att övriga medlemskommuners får bära en högre kostnad sett till deras storlek.

Av de tillfrågade kommunerna är det 9 som har lämnat uppgifter om handläggningskostnader för bostadsbidrag och parkeringstillstånd. Av dessa är det 5 som endast har lämnat uppgifter gällande bostadsbidrag då parkeringstillstånd inte särredovisas. Jämförelsen är därför inte rättvisande.

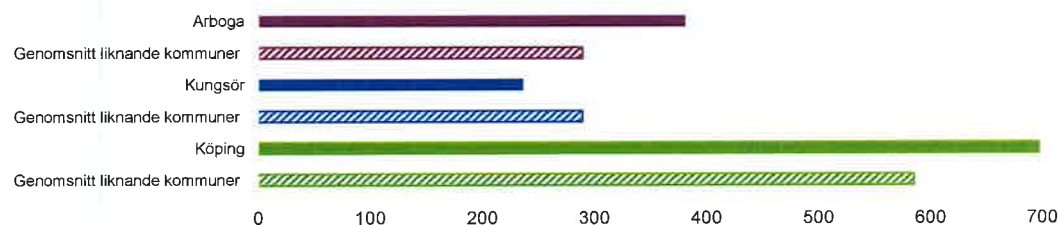
Utöver detta kan även tilläggas att Surahammar tillfälligt gått med i Bostadsanpassningen i förbundet under 2019/2020. Detta har skett inom befintlig ram, utan att enheten utökats personellt.

Jämförelsen med strukturellt liknande kommuner indikerar att kostnadsnivån för löneadministration ligger på en liknande nivå som med jämförbara kommuner. Undantaget är Kungörs kommun som har en något lägre kostnad.

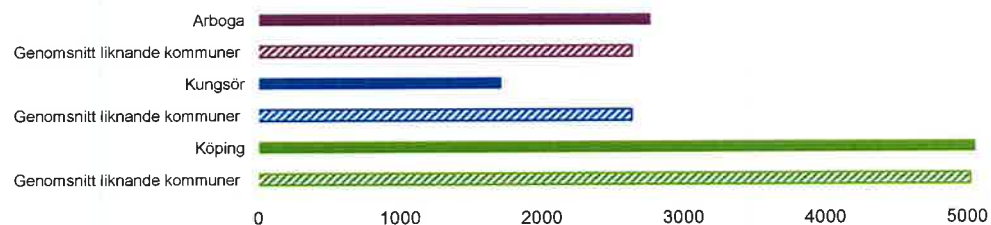
Kostnad upphandlingsverksamhet 2019 (tkr)



Kostnad bidrag/tillstånd 2019 (tkr)

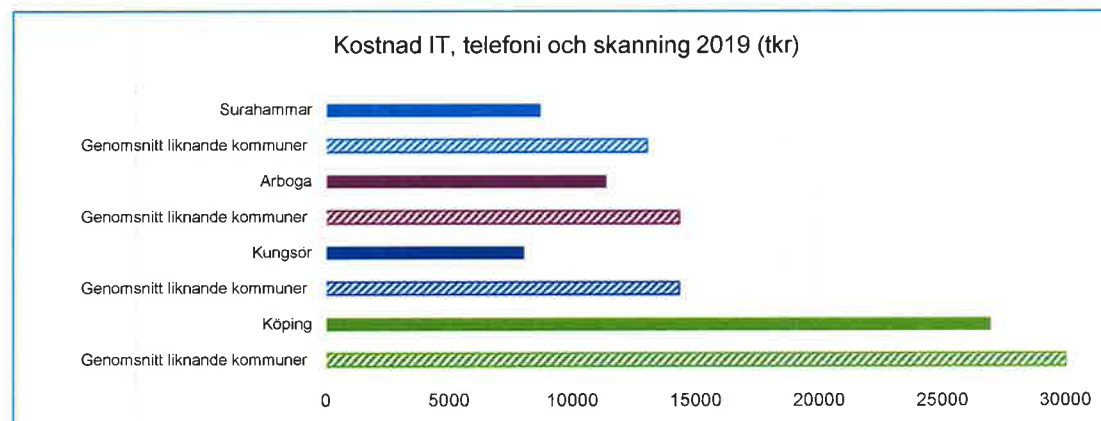


Kostnad löneadministration 2019 (tkr)



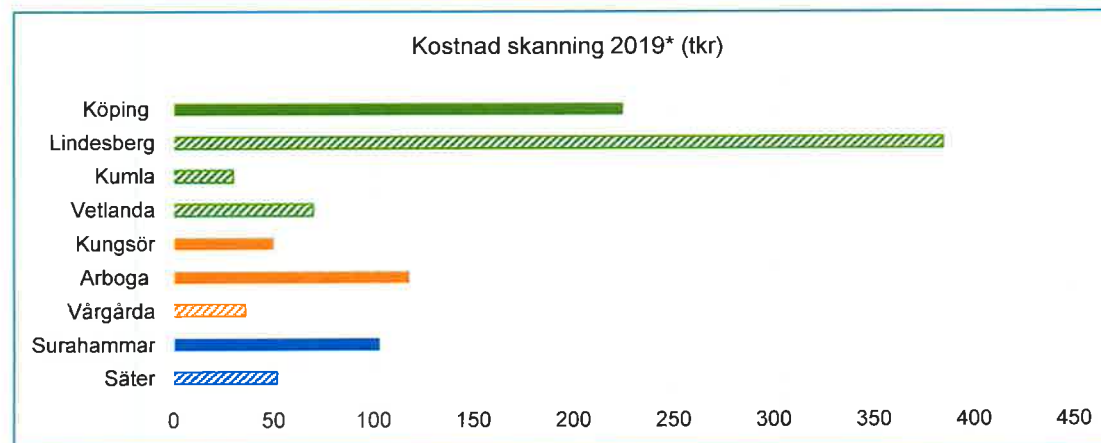
Kostnadsjämförelse, forts

Kostnaderna för IT, telefoni och skanning är lägre i medlemskommunerna jämfört med genomsnittet för strukturellt liknande kommuner.



I de uppgifter som vi mottagit från de tillfrågade kommunerna för kostnadsjämförelsen är kostnader för skanning till stor del inkluderad i kostnaderna för IT/telefoni. För ett antal kommun har det dock varit möjligt att bryta ut kostnaden för skanning. Jämförelsen är med ett litet antal kommuner men ger ändå en indikation om kostnadsskillnader.

Jämförelsen indikerar att samtliga medlemskommuner har högre kostnader för skanning än de strukturellt liknande kommuner som är inkluderade. Undantaget är Lindesberg som har betydligt högre kostnader.



*Kostnad för medlemskommuner i VMKF är en beräkning utifrån volym 2018.

Kostnadsutveckling drift

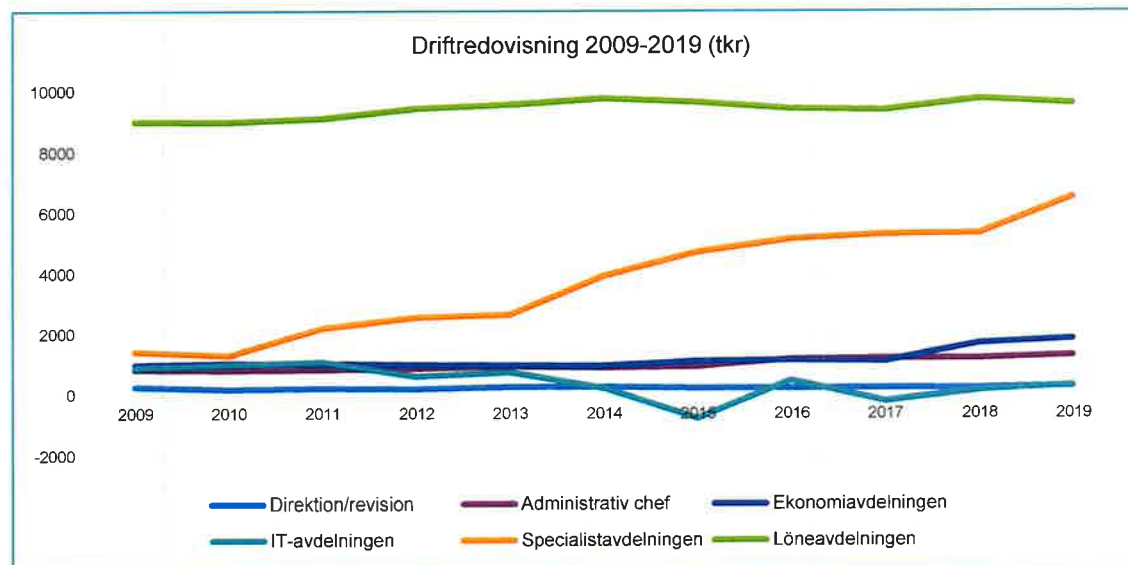
Driftredovisningen beskriver utfallet i förhållande till budgeterade kostnader och intäkter.

Diagrammet visar driftsredovisningen per avdelning över de senaste 10 åren. Driftskostnaderna för avdelningarna har ökat något under perioden. Den mest markanta ökningen har dock skett inom Specialistavdelningen som därför bryts ner mer detaljerat i diagrammet nedan.

IT-avdelningen har ingen driftbudget då kostnader och intäkter ska vara samma. Diagrammet visar när avdelningen gått över budget (över noll) respektive under budget (under noll). Fram till år 2017 redovisades dock driftkostnader för webbdesign och systemkoordinator separat, dessa poster hade då en driftbudget men ingår från 2017 i IT.

Kostnadsutvecklingen inom specialistavdelningen visar att driftkostnaderna har ökat under de senaste 10 åren. Kostnadsökningen har framför allt skett från år 2014 och framåt.

Den största ökningen har skett inom upphandling/inköp där driftskostnaderna har ökat från 870 tkr år 2009 till 2 836 tkr år 2019. Den största förändringen var mellan åren 2013 och 2014 då upphandlingsenheten utökade sin bemanning, 2013 med assistent och 2014 med upphandlare, i syfte att möta medlemskommunernas behov av specialistkompetens. År 2015 utökades bemanningen inom krisberedskap.



Utveckling av volymer och arbetsuppgifter

Kostnader utifrån volym

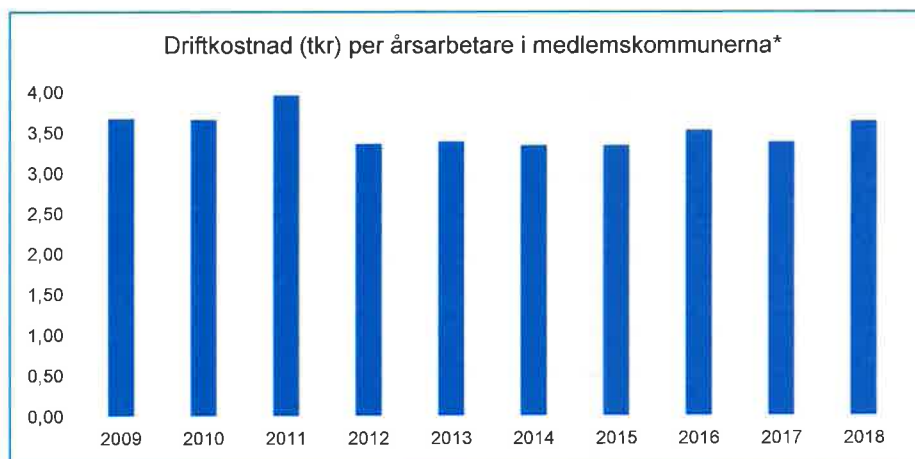
Antalet anställda i medlemskommunerna påverkar arbetsbelastningen och kostnaden även för förbundet. Fler anställda innebär fler löner som ska handläggas, fler enheter (datorer och telefoner) och bör även innebära fler som kontakter förbundets help desk.

Diagrammet till höger visar förbundets driftkostnad, utifrån driftredovisning, fördelat på det sammanslagna antalet årsarbetare i medlemskommunerna. Här bör noteras att förbundet även utför uppgifter på uppdrag av andra organisationer, såsom kommunala bolag.

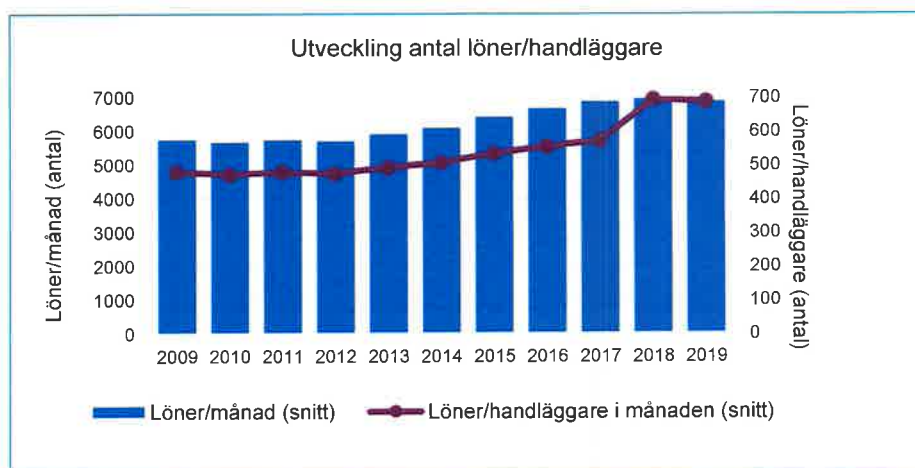
Antalet årsarbetare i medlemskommunerna har ökat något sedan 2009, från totalt 3 559 år 2009 (exkl. Surahammar) till 5 003 år 2018 (inkl. Surahammar). Förbundets driftkostnad per årsarbetare har under denna period inte förändrats markant. Kostnaden per årsarbetare sjönk något 2012 när Surahammar gick med i förbundet.

Diagrammet över utvecklingen av antalet löner per lönehandläggare visar att det genomsnittliga antalet löner har ökat de senaste 10 åren. Antalet lönehandläggare under perioden har varit mellan 10 (2009-2017) och 12 (2018-2019) tjänster. Det genomsnittliga antalet löner per handläggare har alltså ökat under perioden.

Under perioden har även arbetsuppgifter tillkommit såsom handläggning av pensioner, systemförvaltning, arkiv för kommunernas personalakter, personalstatistik och systemadministration.



* Årsarbetare i Surahammars kommun är inkluderade från år 2012.



Kostnader i relation till kvalitet

Fortsatt arbete med effektiviseringar

Jämförelserna med strukturellt liknande kommuner indikerar att förbundets medlemskommuner har lägre kostnader inom majoriteten av de områden som förbundet ansvarar för. Driftkostnaderna inom förbundet har ökat något de senaste åren men att ökningen har skett i takt med att även antalet anställda i medlemskommunerna ökat.

Låga kostnader, eller lägre kostnader än andra, innebär dock inte att per automatik att verksamheten är effektiv eller att kvalitén i leveransen inte behöver förbättras. Fokus bör ligga på att arbeta vidare med **kostnadseffektiviseringar och ökad kvalitet**. Detta kan göras t.ex. genom att utveckla och arbeta med enhetliga kvalitetssäkrade processer och intern kontroll som en del i processerna.

Effektiviseringar och förbättringar måste dock ske utan att det uppstår övervältringskostnader för medlemskommunernas verksamheter. Fokus ska även fortsättningsvis vara att underlätta för medlemskommunernas verksamheter.

Förändringar hos förbundet som leder till att kostnader och arbetsbelastning trycks ut till kommunernas verksamheter är inte en effektivisering.





Kvalitet i leveranser till medlemskommunerna

Kvalitet i leverans: medlemskommunernas perspektiv

I detta avsnitt sammanställs för vad som framkommit under översynen rörande hur kvaliteten i leveranser från förbundet upplevs. Sammanställningen är gjord utifrån intervjuer med representanter från medlemskommunerna.

Medlemskommunernas upplevelse av kvalitén

Hur kvalitén i VMKFs leveranser upplevs varierar både mellan och inom medlemskommunerna. Verksamheter inom förbundet har beskrivits fungera väl av vissa representanter från medlemskommunerna medan andra beskriver dem som problemområden. Generellt har många framfört att kontakterna med förbundet fungerar bra om de får tag på "rätt person", vem som är "rätt person" varierar också mellan olika kommuner.

Vid intervjuer lyfts flera generella förbättringsområden såsom:

- Bättre kommunikation/dialog med och information från förbundet t.ex. rörande servicefönster och möten
- Möjlighet till snabb kontakt och problemlösning
- Snabbare handläggning
- Ökat fokus på och driv i utvecklingsarbete

Vid intervjuer hos samtliga medlemskommuner har erfarenheter av bristande kvalitet i leveranser och service inom framför allt områdena upphandling, löneadministration och IT tagits upp.

Kvalitet och service: Upphandling

- *Service och stöttning i upphandlingar.* Medlemskommunernas behov av stöttning inom upphandlingsområden varierar mellan olika verksamhetsområden, beroende på hur stor vana och erfarenhet det finns av att genomföra upphandlingar. Flera kommunrepresentanter beskriver att upphandling upplevs som svårt, krångligt och tidskrävande. Det efterfrågas ökade möjligheter att få stöttning vid upphandlingar. Stöttningen kan t.ex. gälla framtagande av kravställningar inför upphandling eller handfast stöd vid enklare upphandlingar.
- *Arbetsuppgifter som läggs på medlemskommunernas verksamheter.* Det beskrivs att frågor som man skulle vilja att upphandlingsenheten hanterar läggs över på medlemskommunernas verksamheter. Mycket av arbete som rör upphandling beskrivs fortfarande ligga kvar hos medlemskommunerna.
- *Projektledning av upphandlingar.* Flera kommunrepresentanter har tagit upp att de önskar att upphandlingsenheten tar ett större ansvar för projektledningen av upphandlingar. Upphandlingsenheten uppges komma in för sent i upphandlingsprocessen.
- *Personalbrist.* Det finns en upplevelse av att personalbrist inom upphandling leder till upphandlingsenheten inte har möjlighet att ge snabb och tillräcklig service.



Kvalitet i leverans: medlemskommunernas perspektiv, forts

Kvalitet och service: löneadministration

- *Kvalitetssäkring av lönehanteringsprocessen.* Flera kommunrepresentanter har lyft behovet av att utveckla och kvalitetssäkra lönehanteringsprocessen och löneavdelningens rutiner. Det har framförts att det återkommande sker felaktigheter i lön- och arvodeshantering samt vid ändringar av anställningar i systemet.
- *Utvecklingsarbete.* Utvecklingstakten upplevs som långsam och skulle behöva drivas tydligare från förbundet men i dialog med medlemskommunernas verksamheter.
- *Handläggningstider.* Handläggningstider beskrivs som långa. Ärenden ligger kvar länge i servicedesk innan de hanteras. Återkommande exempel har varit behovet av att snabbt registrera nyanställningar så att användar-ID och e-poster kan beställas från IT innan anställningen börjar. Detta har enligt uppgifter inte fungerat vid ett antal tillfällen.
- *Förståelse för kommunernas verksamheter.* Under intervjuerna har det beskrivits att det finns en upplevelse av att lönehandläggare inte har tillräcklig förståelse för kommunernas verksamheter. Detta leder dels till felaktigheter i handläggningen men även att medarbetare får felaktig information när de kontaktar löneavdelningen i olika frågor.
- *Flexibilitet.* Löneavdelningen beskrivs inte vara tillräckligt flexibel i sina arbetssätt, det saknas förmåga att se när man kan frånga rutiner för att lösa ett ärende mer effektivt. Stor del av arbetet rörande löner ligger på kommunernas verksamheter genom självservice.
- *Service.* Stor del av arbetet och kostnaderna för lönehanteringen har tryckts ut till medlemskommunernas verksamheter genom att mer ska registreras av medarbetarna själva genom självservice. Kvalitén i leveranser och service uppges variera inom löneavdelningen beroende på vilken handledare man haft kontakt med.

Kvalitet och service: IT och telefoni

- *Närheten till verksamheten.* Flera av de intervjuade framför att servicen och möjligheten till att få snabb hjälp har påverkats negativt av att IT lagts över på förbundet. Man saknar att ha en IT-tekniker på plats som snabbt och smidigt kan hjälpa till med situationer som uppstår i vardagen.
- *Service och tillgänglighet.* Servicenivån från IT beskrivs som personbunden, servicen och kunskapsnivån är bra om man får tag på rätt person. Det uppges att ärenden tar längre tid att lösa. Vid intervjuerna har även lyfts en önskan om att ITs help desk ska vara öppen även under lunchtid, det är under lunch som kommunens medarbetare oftast har tid att ringa till helpdesk. Help desks svarstider är långa och det händer att man inte får återkoppling på ärenden.
- *Kommunikation.* Kommunikationen rörande servicefönster och tider när tekniker är på plats uppges inte fungera. IT-avdelningen för inte en dialog med medlemskommunernas verksamheter rörande när ett servicefönster är passande att ha utifrån att verksamheterna ska påverkas så lite som möjligt.

Kommentarer

Intervjuerna med representanterna från medlemskommunerna visar på att det finns ett antal förbättringsområden i förbundets leveranser. Kritiken handlar i stora drag om att förbundet inte lever upp till de förväntningar och behov som finns hos medlemskommunernas verksamheter. Detta gäller dels leveranserna men också till stor del i kommunikationen och bemötandet.

Förbundsperspektivet

Som en del i granskningen har även representanter från förbundet intervjuats. Intervjuerna har dels syftat till att insamla information om förbundets verksamheter men även del för att få deras syn på förutsättningarna att genomföra det uppdrag de fått av medlemskommunerna.

Förbundets upplevelse av sina förutsättningar

Från förbundet finns en upplevelse av att det finns stora förväntningarna från medlemskommunerna på vad förbundet ska klara av att genomföra.

Det har uppfattats som att det finns en uttalad vilja från medlemskommunerna att samarbeta och samordna sina processer. I praktiken finns dock en motvilja hos medlemskommunerna att ändra och anpassa sina arbetssätt. Till exempel genom att medlemskommunerna använder sina egna blanketter för underlag till lönehandläggarna.

Önskar om ökad flexibilitet har uppfattats av förbundet. Flexibilitet kan dock inte ske på bekostnad av rättssäkerheten och effektivitet. Förbundet behöver följa sina rutiner för att minimera risker för misstag och felaktigheter i handläggning.

Det finns en vilja inom förbundet att arbeta mer med och driva utveckling men det upplevs inte finnas rätt förutsättningar för detta. Förbundet saknar tid, resurser och ett tydligt mandat att driva utvecklingsfrågor.

Kommentarer

Det finns ett gap mellan medlemskommunernas förväntningar på förbundet och vad förbundet har förmåga att leverera.

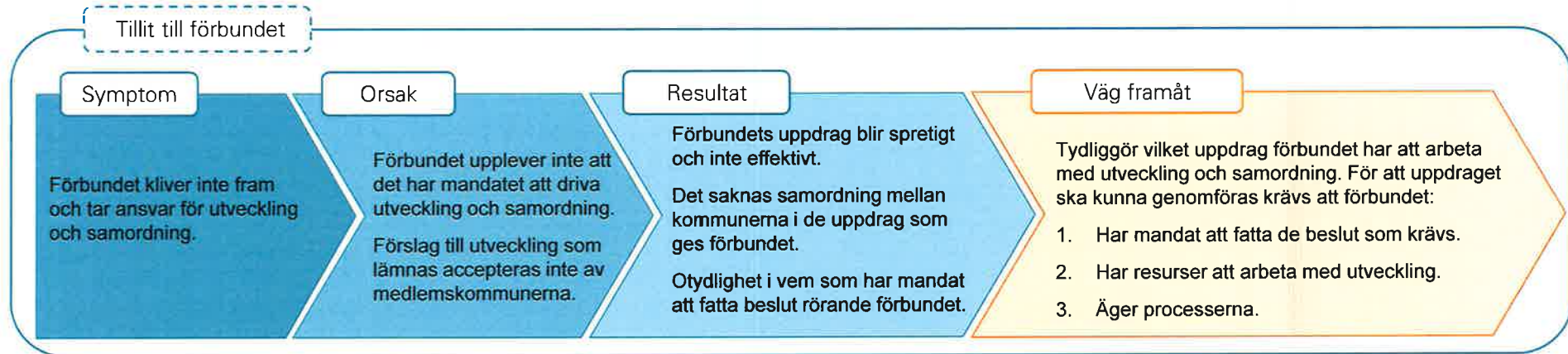
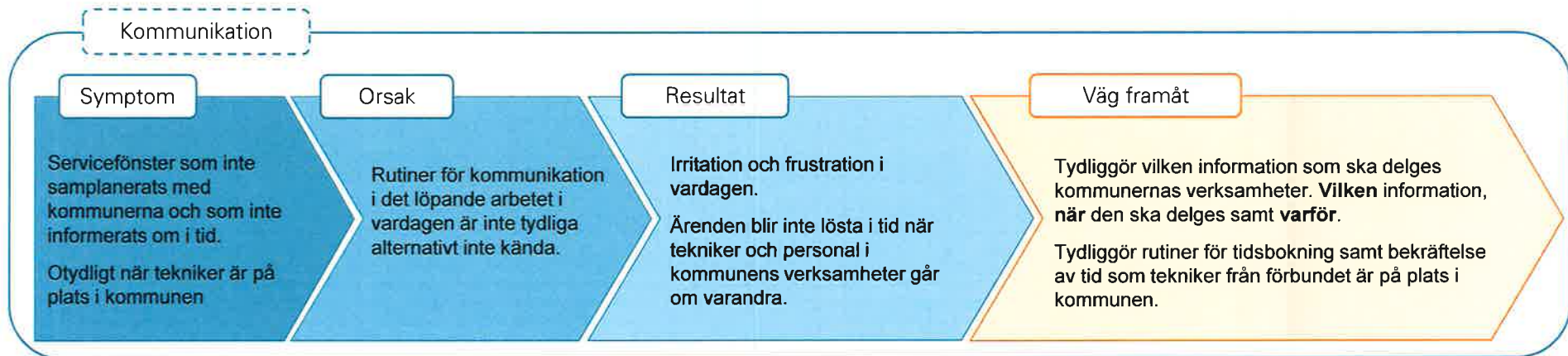
Det finns ett behov av att hitta en balans mellan effektivitet, rättssäkerhet och flexibilitet. Förbundet finns till för medlemskommunerna, för att ge service till och underlätta för de verksamheter som finns hos kommunerna. Samtidigt riskerar för stor flexibilitet att få negativa effekter på effektivitet och kvalitet. Skillnaderna mellan kommunernas arbetssätt och blanketter kan vara små men skapar mer jobb för förbundet och skillnaderna ökar risken för fel i handläggningen.



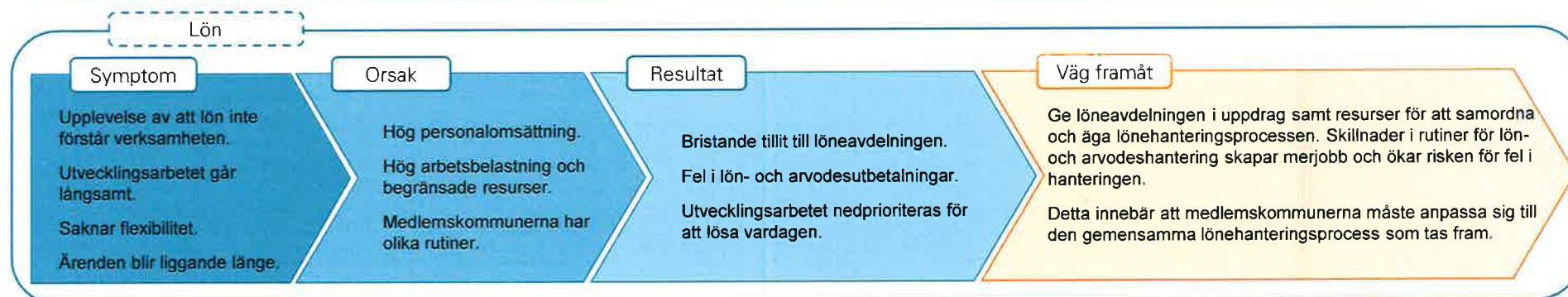
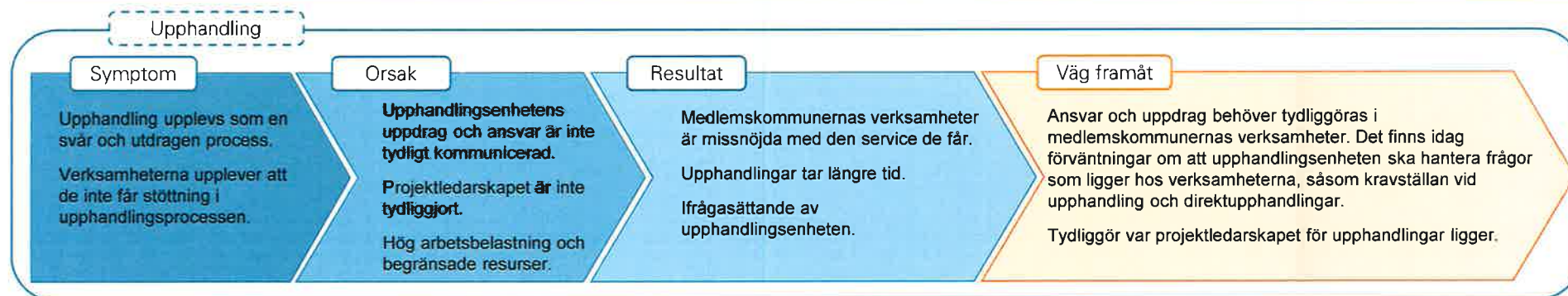
Kvalitet i leverans: Symptom, orsaker och resultat

Under utredningen har ett antal områden identifierats som bristande gällande kvalitén i förbundets leveranser till medlemskommunerna. På kommande sidor har dessa områden analyserats i syfte att tydliggöra symptom, orsak och resultat av dessa upplevda brister i kvalitet samt ge förslag på en väg framåt.

Övergripande för hela förbundet har framför allt två områden identifierats som problemområden: (i) kommunikation och (ii) tillit till förbundet.



Kvalitet i leverans: Symptom, orsaker och resultat





Avslutande diskussion och rekommendationer

Vad är Västra Mälardalens kommunalförbund?

Under genomförandet av översynen av förbundets organisation har det framkommit att synen på vad VMKF är varierar, både inom och mellan medlemskommunerna och förbundet. Detta avsnitt syftar till att belysa de olika synsätt som finns samt vad förbundet faktiskt är.

Synen på förbundet

Synen på kommunalförbundet i medlemskommunerna och i förbundet varierar från att förbundet är i princip en kommunal förvaltning till att det är ett företag som säljer tjänster. Nedan listas ett urval av beskrivningar av vad förbundet är som framkommit under arbetet med översynen.

- En femte, eller fjärde, kommun
- Extern serviceorganisation
- Intern serviceorganisation
- Företag som säljer tjänster till kommunen
- Driftorganisation som ska ta emot beställningar från kommunen
- En förvaltning med samma (spar)krav som övriga förvaltningar
- Inte en del av kommunen, "Vi och dem"-tänk

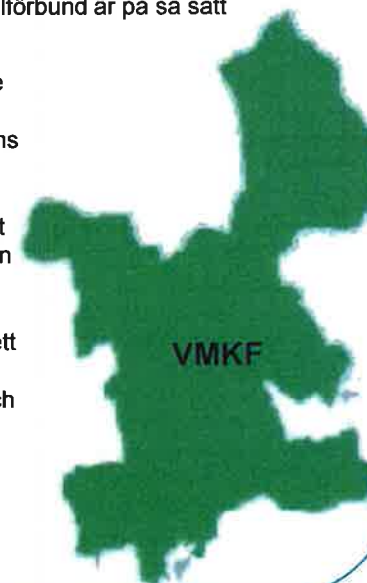


Vad förbundet är

Kommunalförbund har **samma status som en kommun** och verkar för **hela** sitt område. Västra Mälardalens kommunalförbund är på så sätt "den femte kommunen".

Kommunalförbund är som associationsform inte avsedd att hantera en verksamhet och redovisning utifrån händelser och verksamhetens innehåll under ett enskilt år för respektive kommun. Samverkansorganisationens konstruktion är istället till för att hantera hela det geografiska området kollektivt oaktat inom vilken enskild kommuns gränser som händelsen uppstår. Detta kan jämföras med räddningstjänstförbund där medlemmarna bär ett kollektivt ansvar för kostnaderna oaktat var i förbundets geografiska område som bränder och olyckor sker.

Detta är av vikt när förbundets finansiering diskuteras. Förbundets hela verksamhet ska finansieras, inklusive OH-kostnader.



Gränsdragning och styrning

Gap mellan beställning, förväntningar och leverans

Översynen har visat på att det finns ett visst gap mellan den beställning/uppdrag som givits till förbundet, förväntningarna från medlemskommunernas förvaltningar och förbundets leveranser. Detta gäller i stor utsträckning förväntningarna på förbundets service och tillgänglighet samt utvecklingsarbete. Det finns ett behov av att tydliggöra för samtliga förbundets uppdrag, ansvar och vilken nivå av service som är beställd.

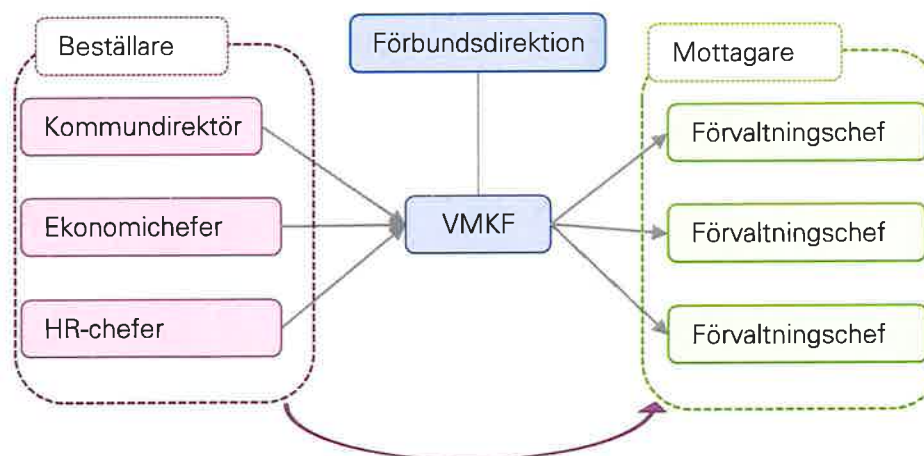
Västra Mälardalens kommunalförbund jobbar på uppdrag av styrgrupperna bestående av kommundirektörer/-chefer, ekonomichefer och personal-/HR-chefer. Mottagaren av förbundets tjänster är dock till stor del förvaltningscheferna i medlemskommunerna, som bilden till höger illustrerar, samt medarbetare i kommunen.

Mottagaren och uppdragsgivaren/beställaren inom medlemskommunerna är inte samma personer/funktioner. Detta ställer krav på att styrgrupperna (i) fångar upp vilka krav och önskemål som finns i kommunernas förvaltningar och (ii) att det kommuniceras tydligt hur beställningen till förbundet ser ut. Om det inte är tydligt för mottagarna av förbundets tjänster vilket uppdrag de har och vilka ansvar som ligger på förvaltningarna riskerar det att leda till ineffektivitet och irritation hos både medlemskommuner och förbundet.

Medlemskommunernas ansvar för organisationen

Som redan konstaterats i översynen är Surahammars kommuns roll som medlemskommun i förbundet något oklar. Surahammars kommun är fullvärdig medlemskommun och har samma ansvar för förbundet i helhet som övriga medlemskommuner, oaktat vilka uppdrag som kommunen lämnat till förbundet.

Samtliga medlemskommuner har formellt samma ansvar för organisationen som helhet. Detta gäller även Surahammars kommun.



Avtalssamverkan och OH-kostnader

Genom avtalssamverkan kan kommuner och regioner överlåta utförande av uppgifter till en annan kommun eller region. Medlemskommunerna i VMKF ägnar sig i praktiken redan åt avtalssamverkan genom förbundet genom de basöverenskommelser som träffas med förbundet. Vi ser inte att det i dagsläget skulle innebära en effektivisering att ersätta förbundet med avtalssamverkan mellan medlemskommunerna.

Vi ser dock att det finns möjligheter för kostnadseffektiviseringar rörande de OH-kostnader där förbundet driver kostnaderna, såsom ekonomi- och HR-funktion. Dessa funktioner kan med fördel hanteras inom en av medlemskommunerna genom avtal mellan förbundet och kommunen.

Effektiviseringsvinster genom samordning av processer

Samordning av processer

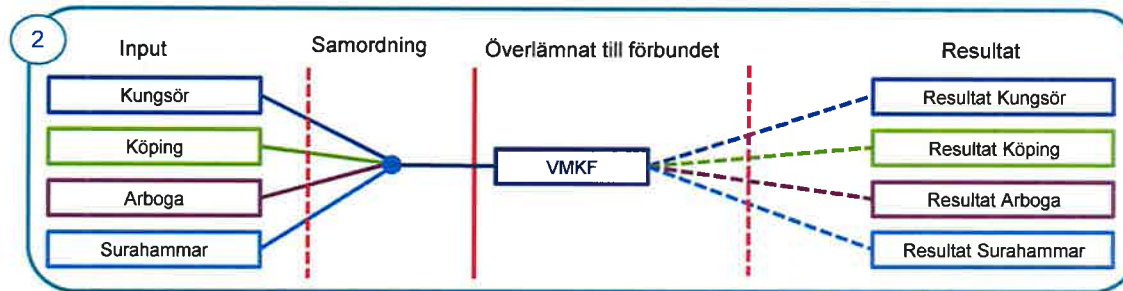
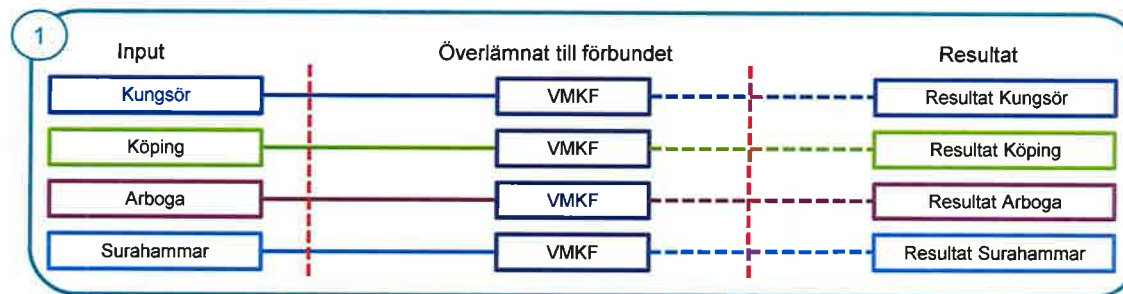
Utöver tydliggörandet av förbundets uppdrag ser vi även ett behov av att (i) tydliggörande gränsdragningen mellan medlemskommunerna och förbundet i de gemensamma processerna samt (ii) samordna processerna. [Tydliggörandet av gränsdragningen](#) för att det ska vara tydligt i vilket skede förbundet går in i processen och hur ansvarsfördelningen mellan medlemskommunerna och förbundet ser ut. [Samordning av processerna](#) är av vikt för att uppnå effektiviseringsvinster i förbundet.

Till höger illustreras två scenarier som inte är önskvärda:

1. Medlemskommunernas processer har inte samordnats vilket leder till att förbundet arbetar i parallella processer.
2. Medlemskommunernas processer samordnats men olika resultat/output förväntas från förbundet.

För att uppnå effektiviseringsvinster i förbundet behöver hela processen samordnas från input till förbundet till resultat/output till medlemskommunerna. Lokala arbetssätt och rutiner kan finnas hos respektive kommun men för att uppnå samordningsvinster bör processerna samordnas innan överlämning till förbundet.

Behovet av ytterligare samordning av processer finns framför allt inom löneadministrationen. Inom övriga verksamheter, såsom IT, telefoni, bostadsanpassning och upphandling, är processerna mer samordnade vilket underlättar för verksamheterna att uppnå [stordriftsfördelar](#).



Kostnadseffektiviseringar och stordriftsfördelar är svåra att uppnå inom förbundet om inte processerna är samordnade

Rekommendationer

Utifrån förbundets och medlemskommunernas nuläge lämnar vi följande rekommendationer för fortsatt utveckling av den framtida samverkan i förbundet:

Rekommendation	Beskrivning
Ge förbundet i uppdrag att arbeta med utveckling och samordning av gemensamma processer.	<p>Förbundet ges i uppdrag att kartlägga de gemensamma huvudprocesser som medlemskommunerna och förbundet arbetar i, samt ta fram förslag på hur dessa processer kan samordnas och effektiviseras. Av de gemensamma processerna ska det tydlig framgå var gränsdragningen mellan medlemskommuner och förbund går, dvs. vad som ska hanteras på kommunnivå och vad som ska hanteras av förbundet. Det är av vikt att gränsdragning och ansvarsfördelning kommuniceras inom både förbundet och medlemskommunerna.</p> <p>Uppdraget bör komma med resurser för att arbeta med utvecklingen och samordningen. Förbundet bör äga processerna från det att överlämnande sker till förbundet.</p> <p>Vid effektiviseringar måste hela processen tas i beaktande, inte bara den del som hanteras av förbundet. Effektiviseringar hos förbundet får inte ske på bekostnad av medlemskommunerna genom övervältning av kostnader från förbundet till kommunernas verksamheter.</p> <p>Samordning och kartläggning bör ske av samtliga huvudprocesser men löneavdelningens processer bör prioriteras då behovet är störst inom denna avdelning.</p>
Genomför insatser för att underlätta kommunikation och förståelse för varandras verksamheter	<p>Vid intervjuer med representanter från kommunerna har det återkommande kommit upp att förbundets medarbetare saknar kunskap om och förståelse för kommunernas verksamheter. Det finns ett behov av att underlätta kommunikationen mellan förbundet och medlemskommunernas verksamheter.</p> <p>Detta kan ske genom t.ex.</p> <ul style="list-style-type: none">- Dialogmöten och kvalitativa utvärderingar mellan förbundets avdelningschefer och medlemskommunernas förvaltnings- och ev. verksamhetschefer.- Verksamhetsbesök hos kommunernas verksamheter

Rekommendationer

Rekommendation	Beskrivning
Se över beställningen till förbundet och säkerställ att den överensstämmer med de behov som finns i medlemskommunerna.	<p>Genomför djupare behovsanalyser i samband med framtagande av basöverenskommelserna. Detta för att säkerställa att beställningen överensstämmer med de behov och förväntningar som finns hos medlemskommunernas</p> <p>Ändrade beställningar, t.ex. utökade öppettider för help desk, kan dock leda till ökade kostnader. Avvägningar och prioriteringar måste göras mellan önskemål och kostnader</p>
Hitta en alternativ hantering av fakturaskanning	<p>Vi rekommenderar att hantering av fakturaskanning läggs ut på en extern leverantör för att få en kostnadseffektiv nedtrappning. Kostnaden är relativt hög för medlemskommunerna och verksamheten kommer antagligen att fasas ut i takt med att fler går över till att använda e-faktura.</p>
Medlemskommunerna tar ansvar för förbundet på samma villkor	<p>Samtliga medlemskommuner har samma ansvar för förbundet i helhet, oaktat vilka uppdrag som kommunen lämnat till förbundet. Detta innebär att samtliga medlemskommuner tar ansvar för förbundets OH-kostnader och är aktiva i de beslut som rör förbundet.</p>
Direktionen agerar på de behov som finns i förbundets verksamheter	<p>Direktionens styrning i förbundet ska vara på en övergripande nivå såsom den är nu. Det är dock av vikt att direktionen agerar på de behov och utmaningar som finns i förbundets verksamheter.</p>

Rekommendationer

Rekommendation	Beskrivning
Se över möjligheten att hantera förbundets ekonomi- och HR-funktioner inom medlemskommunernas organisationer	Det finns möjligheter för kostnadseffektiviseringar rörande de OH-kostnader där förbundet driver kostnaderna, såsom ekonomi- och HR-funktion. Dessa funktioner kan med fördel hanteras inom en av medlemskommunerna genom avtal mellan förbundet och kommunen.
Se över möjligheten att ge upphandlingsenheten uppdraget att projektleda upphandlingar över direktupphandlingsgränsen	<p>Det finns ett tydligt uttalat behov av projektledning av upphandlingar hos medlemskommunernas verksamheter. Uppdraget att projektleda upphandlingar kan ges till förbundets upphandlingsenhet. Detta kan dock innebära att det kommer krävas personell förstärkning inom upphandlingsenheten vilket kommer leda till ökade kostnader för förbundet vilket medlemskommunerna behöver ta ställning till först.</p> <p>Observera att detta är en åtgärd som innebär en kvalitetshöjning, inte en kostnadseffektivisering, utifrån de behov som uttryckts från medlemskommunernas verksamheter.</p>
Ta fram/tydliggör rutiner för kommunikation och information mellan förbundet och medlemskommunerna	<p>Säkerställ att det finns tydliga rutiner för hur kommunikation och dialog ska ske mellan förbundets avdelningar/enheter och medlemskommunernas verksamheter t.ex. rörande servicefönster och tider när tekniker är på plats. Av rutinerna ska det framgå i vilka typer ärenden dialog ska ske, när det ska ske tidsmässigt samt hur.</p> <p>Det är av särskild vikt att kommunikation sker på ett tydligt sätt i ärenden som innebär hinder eller komplikationer för medlemskommunernas verksamheter.</p>



kpmg.com/socialmedia

The information contained herein is of a general nature and is not intended to address the circumstances of any particular individual or entity. Although we endeavor to provide accurate and timely information, there can be no guarantee that such information is accurate as of the date it is received or that it will continue to be accurate in the future. No one should act on such information without appropriate professional advice after a thorough examination of the particular situation.

© 2019 KPMG AB, a Swedish limited liability company and a member firm of the KPMG network of independent member firms affiliated with KPMG International Cooperative ("KPMG International"), a Swiss entity. All rights reserved.

The KPMG name and logo are registered trademarks or trademarks of KPMG International.

Västra Mälardalens Energi och Miljö AB

Kommunstyrelsen

Yttrande över motion – säker gång- och cykelöverfart vid Mc Donalds.

Västra Mälardalens Energi och Miljö AB yttrade sig 2020-02-24 över en motion med förslagen om en säker gång- och cykelväg vid Mc Donalds:

- att tydliga färgmarkeringar för övergångsställe och cykelöverfart görs i vägbanan
- att skyltar för övergångsställe och cykelöverfart sätts upp

Kommunstyrelsens arbetsutskott har 2020-03-17 beslutat att återremittera motionen till Västra Mälardalens Energi och Miljö AB.

Västra Mälardalens Energi och Miljö AB yttrar sig över den återremitterade motionen att den planerade utbyggnaden av kvarteret Spinnaren kommer att påverka trafiksituationen i anslutning till den aktuella passagen. I avvaktan på utbyggnad av ny infart är det inte möjligt att ta fram ett förslag på lämplig åtgärd.

I arbetet med att planera en säker passage krävs en mängd fakta som underlag. En gång- och cykelöverfart ska ha både vägmarkering och vägmärken för övergångsställe och cykelöverfart samt en utformning som säkrar att fordon inte förs med högre hastighet än 30 km/tim.



Christer Nordling
Teknisk chef



Joshua Bender
Gatu- och parkchef

Västra Mälardalens Energi och Miljö AB

Postadress
Västra Mälardalens
Energi och Miljö AB
Box 34
731 21 Köping

Besöksadress
Kristinelundsvägen 4

Telefon
0221-670 610

Fax
0221-670 699

Webbplats och e-post
www.vme.se
kundtjanst@vme.se

Bankgiro
5404-9341

Org. nr
556668-3586

MOTION

KÖPINGS KOMMUN
Stadskansliet

2019 -11- 21

Pris 2014/625 Diariet

K
D

Säker gång och cykelöverfart vid Mc Donalds

Frågor om trafiksäkerhet för förare av motorfordon, cyklar och gångtrafikanter är viktiga. Vi har tidigare lyft frågan om att bygga en rondell vid Big Inn.

En annan angelägen trafikfråga är överfarten för gående och cyklister över Ringvägen vid Mc Donalds.

Den övergången är idag inte säker då det saknas såväl markeringar på vägen för övergångsställe och cykelbana samt skyltar.



Många barn och ungdomar tar sig över vägen där och bilarna kör ofta fort. Det är viktigt att förbättra trafiksäkerheten där.

Därför yrkar Kristdemokraterna att:

Att tydliga färgmarkeringar för övergångsställe och cykelöverfart görs i vägbanan samt

Att skyltar för övergångsställe och cykelöverfart sätts upp.

Köping 26 november 2019

Anna-Carin Ragnarsson
Anna-Carin Ragnarsson (KD)

Salah Rasho
Salah Rasho (KD)

Kommunstyrelsen

Svar på medborgarförslag angående fartdämpande hinder på Malmönvägen vid Mellanbadet.

Västra Mälardalens Energi och Miljö AB har fått i uppdrag av kommunstyrelsen att yttra över ett medborgarförslag från Bengt Larsson med önskemål om fartdämpande hinder på Malmönvägen vid Mellanbadet.

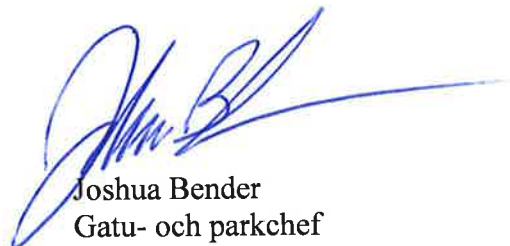
- På Malmönvägen är den gällande hastigheten 30 km/h.
- Gatan är smal och utformad med naturliga fartdämpande åtgärder med hjälp av träden.
- Fordon ska anpassa sin hastighet efter regler och rådande förhållanden. I ett fritids- och bostadsområde vistas barn och därmed bör fordonsförarna sänka hastigheten.
- VME AB har förtydligat med skyltar A14 "Varning för gående" väl synliga på varsin sida om parkeringen innan gångpassagen till parkeringen. Gående har dock väjningsplikt för fordon.

VME AB har i dagsläget inga planer att anlägga några farthinder på Malmönvägen.

Det är Polisens uppgift att kontrollera att hastighetsbegränsningarna följs.



Christer Nordling
Teknisk chef



Joshua Bender
Gatu- och parkchef

Västra Mälardalens Energi och Miljö AB

Postadress
Västra Mälardalens
Energi och Miljö AB
Box 34
731 21 Köping

Besöksadress
Kristinelundsvägen 4

Telefon
0221-670 610

Fax
0221-670 699

Webbplats och e-post
www.vme.se
kundtjanst@vme.se

Bankgiro
5404-9341

Org. nr
556668-3586



Personuppgifterna i denna blankett registreras och sparas i Köpings kommuns dataregister enligt dataskyddsförordningen. För ytterligare information se Köpings kommuns hemsida.

Personuppgifter

Efternamn L.	Förnamn B.
-----------------	---------------

Förslaget i korthet

Tidsbegränsade farthinder på Malmönvägen vid Mellanbadets parkering.

Beskriv och motivera ditt förslag

Undertecknad hade inför sommaren 2019 skickat in ett medborgarförslag om behov av farthinder på Malmönvägen vid parkeringen vid Mellanbadet. Detta förslag avslogs, dock sattes varningsskyltar upp med lekande barn, i båda riktningarna. Dessa skyltar har på intet vis sänkt hastigheten på nämnda vägsträcka. Att sänka hastigheten är ett måste innan det sker en olycka där barn är inblandade. Tillfälliga mobila fasthinder likt de som finns på återvinningsstationen, är ett minimikrav för att öka säkerheten för gående. Förslagsvis vecka 28-33. Ansöker om omprövning av 2019 års beslut för barnens bästa.

Underskrift

Under handläggningen av medborgarförslaget kommer vi att publicera förslaget på kommunens hemsida, www.koping.se. Vi ber dig därför godkänna om vi får publicera ditt för- och efternamn i samband med förslaget, övriga adressuppgifter publiceras inte.

Jag godkänner att mitt för- och efternamn publiceras på Köpings kommuns hemsida

Jag godkänner inte att för- och efternamn publiceras på Köpings kommuns hemsida

Köpings kommun
Kommunfullmäktige
731 85 Köping

Delegationsförteckning

Maj 2020 Samhällsbyggnadsförvaltningen, Markenheten

Förteckning över beslut som fattats med stöd av kommunstyrelsens beslut den 13 maj 2005 om delegation till ledamot eller tjänsteman. Besluten är fattade av markchefen på markavdelningen efter vidaredelegation

Beslut from: 2020-05-01
tom: 2020-05-31

<u>Ärendenummer</u>	<u>Beslutsdatum</u>	<u>Ärendemening</u>	<u>Beslut</u>
KS 2019/199	2020-05-05	Försäljning småhustomt, Skogsledens förlängning -Tomt nr 25, Vimpelmossan 4	försäljning av tomt 25 till Susanne och Kenth Öhman
KS 2019/525	2020-05-05	Försäljning småhustomt, Skogsledens förlängning Tomt nr 22, 23, 31 och 32	förlängning av reservation för Dimension konsult AB
KS 2019/601	2020-05-05	Byte av jordbruksarrendator, Malma Prästgård 1:1	upplåtelse av jordbruksarrende på del av Malma prästgård 1:1 till Carnestam
KS 2020/193	2020-05-05	Försäljning av tomt 2 och 3, Svanmossan 2 och Trindmossan 1, Skogsledens förlängning	Reservation av tomt 2 och 3 till KAK Byggen
KS 2020/219	2020-05-25	Överlåtelse av bostadsarrende Malmön 1:36	Godkännande av överlåtelse av bostadsarrende av fastigheten Malmön 1:36



SBN § 39

SBN au § 38

Dnr 14/2006

Antagande av detaljplan för Hermod 11 med fler i Köping, Köpings kommun**Ärendets beredning**

Samhällsbyggnadsförvaltningen fick ett förnyat uppdrag den 27 november 2018 av kommunstyrelsens arbetsutskott att upprätta ny detaljplan för fastigheten Hermod 11 i enlighet med plan- och bygglagen 2010:900. Syftet med detaljplanen är att bevara områdets karaktär och skydda de arkitektoniska egenskaperna som byggnaderna på Hermod 11 och byggnaden på Innerstaden 1:2 besitter med skydds-, och varsamhetsbestämmelser, samt att planlägga intilliggande byggnad på Innerstaden 1:2 som kvartersmark, och en del av marken på fastigheten Grönsiskan 35 som allmän plats. Detaljplanen ska möjliggöra för bostäder och olika slags verksamheter i byggnaderna.

Planförslaget har handlagts med standardförfarande enligt 5 kap. plan- och bygglagen.

Planförslaget har varit utsänt för samråd mellan den 5 juni 2019 till den 15 juli 2019, och för granskning mellan den 2 december 2019 till den 23 december 2019 till berörda sakägare, myndigheter och kommunala förvaltningar.

Förvaltningens ståndpunkt

Samhällsbyggnadsförvaltningen har bemött alla inkomna yttranden i ett granskningsutlåtande och bedömer att detaljplanen nu är redo för antagande.

Beslutsunderlag

Skrivelse från samhällsbyggnadsförvaltningen daterad den 24 april 2020.

Beslut

Samhällsbyggnadsnämnden beslutar enligt arbetsutskottets förslag

att anta detaljplan Hermod 11 m.fl. i Köping, Köpings kommun.



SBN § 40

SBN au § 39

Dnr 170/2019

Antagande av detaljplan för Ekbacken 2:3 m.fl. Kolsva, Köpings kommun.

Ärendets beredning

Samhällsbyggnadsförvaltningen fick den 21 maj 2019 i uppdrag av Kommun-styrelsens arbetsutskott (Ks au § 145) att upprätta en ny detaljplan för Ekbacken 2:3 m.fl. i Kolsva, Köpings kommun. Syftet med detaljplanen är att möjliggöra för mer moderna bostäder inom fastigheten. Nya bostäder ska utformas med hänsyn till områdets småskalighet och dess karaktär när det gäller skala och gestaltning. Detaljplanen möjliggör också för att felaktiga fastighetsgränser och äldre plangränser runt fastigheten kan ändras och anpassas till rådande förhållanden.

Planförslaget har handlagts med standardförfarande enligt 5 kap. plan- och bygglagen.

Planförslaget har varit utsänt för samråd mellan den 20 september 2019 till den 14 oktober 2019, och för granskning mellan den 4 februari till den 21 februari 2020 till berörda sakägare, myndigheter och kommunala förvaltningar.

Förvaltningens ståndpunkt

Ett granskningsutlåtande har upprättats och hör till planförslaget.

Samhällsbyggnadsförvaltningen finner att det finns en kvarstående anmärkning mot planförslaget gällande den tillåtna nockhöjden för byggnaderna som inte har kunnat tillgodoses. Samhällsbyggnadsförvaltningen bedömer att planen är redo för antagande.

Beslutsunderlag

Skrivelse från samhällsbyggnadsförvaltningen daterad den 24 april 2020.

Beslut

Samhällsbyggnadsnämnden beslutar enligt arbetsutskottets förslag

att anta detaljplan för Ekbacken 2:3 m.fl. Kolsva, Köpings kommun.