

# SÄRREDOVISNING 2023 VA-VERKSAMHETEN

Västra Mälardalens Energi & Miljö AB



# INNEHÅLL

<b>INLEDNING</b>	<b>3</b>
<b>ÅRETS HÄNDELSE</b>	<b>4</b>
VATTEN- OCH AVLOPPSVERK	5
KOMMUNÖVERGRIPANDE ARBETEN	5
<b>2024 OCH FRAMÅT</b>	<b>6</b>
<b>ORGANISATION</b>	<b>7</b>
OMFATTNING AV TJÄNSTER OCH PRODUKTER INOM VERKSAMHETEN	7
SAMORDNINGEN MELLAN INTERN OCH EXTERNREDOVISNINGEN	7
FINANSFÖRVALTNING	7
FÖRDELNING OCH TILLDELNING AV GEMENSAMMA KOSTNADER MED ANNAN VERKSAMHET	8
<b>BOKSLUTSKOMMENTAR</b>	<b>9</b>
FÖRKLARING TILL TABELL	9
<b>RESULTATRÄKNING</b>	<b>11</b>
<b>REDOVISNING AV KASSAFLÖDEN</b>	<b>13</b>
<b>BALANSRÄKNING</b>	<b>14</b>
<b>REDOVISNINGSPRINCIPER</b>	<b>17</b>
GOD REDOVISNINGSSSED	17
ANLÄGGNINGSavgifter	17
ANLÄGGNINGSTILLGÅNGAR	17
ANSVARSFÖRBINDELSER	17
AVSÄTTNINGAR	17
AVSKRIVNINGAR	18
HANTERING AV ÖVERUTTAG/UNDERSKOTT	18

# INLEDNING

Vatten- och avloppsverksamheten (VA-verksamheten) ansvarar för produktion och leverans av dricksvatten samt avledning och rening av avloppsvatten. VA-verksamhetens huvuduppgift är att leverera dricksvatten av god kvalitet till fastigheten. Avdelningen tar hand om avloppsvattnet från fastigheten och renar det innan det släpps ut i Mälaren. Verksamheten underhåller ledningsnätet så att dricksvattnet finns när man vrider på kran och optimerar reinvesteringar i ledningsnätet så att ut- och inläckage minskar. Verksamheten ska göra detta till en låg kostnad på kort och lång sikt samt följa de lagar och bestämmelser som gäller för dessa vattentjänster.

# ÅRETS HÄNDELSER

- Renoveringen av vattenledning i samband med vattenläcka i Karlsdalsgatan färdigställdes under 2023.
- Renovering av vatten- och spillvattenledningar samt nyanläggning av dagvattenledningar i Bredablicksvägen.
- I Kvarngatan har vattenledningsnätet renoverats i samband med fjärrvärmearbeten.
- Dagvattenprojektet Ullviforsen har påbörjats där syftet är att avlasta befintligt nät nedströms vid flödestoppar och minska risken för översvämning nedströms i systemet.
- Renovering av VA-ledningar i Ringvägen, lokalgata påbörjades under 2023 och beräknas bli klart under våren 2024. Dagvattennätet kommer att kompletteras med en liten fördröjningsdamm som ska utjämna flödestoppar och minska risken för översvämning nedströms i systemet.
- I projektet med att ansluta verksamhetsområdena vid den norra mäljarstranden har arbetet med att bestämma anslutningspunkter för respektive abonnent påbörjats samt fortsättning av förläggning av sjöledningen. Avtal för leverans av de större pumpstationerna, villapumpstationerna och tryckstegringsstationerna är klara. Anledningen till att inte hela årets budget använts är att projektet spänner över flera år, arbetet fortsätter under 2024.
- Ventilbyten på vattenledningsnätet i Allesta, Vadarvägen och Tallbacksvägen har skett under 2023. Under perioden har det skett byten av fyra stora 400-ventiler i Järnvägsgatan/Nygatan och Karlsdalsgatan.
- Nya dataservrar inköpta till VA-verken.
- VA-verksamheten har under 2023 utfört 22 nyanslutningar. De är fördelade på ett fåtal större anslutningar såsom LSS-boende på Ullvi backar samt butikerna Rusta och Stadium outlet. Övriga anslutningar består av villakunder.
- Ny grind installerades under hösten på vattenverket.
- Robotgräsklippare är inköpta och drifttagna på vattenverket.
- Nya pumpar med tillhörande rörgalleri till Malmöns avloppspumpstation och en ny pump till Gamla reningverket i Kolsva installerades.
- Nya säkerhetsinstallationer inköpta.
- Arbeta med riskanalyser och åtgärder för våra trycksatta anordningar pågår.
- Våren 2023 blev en period av extremt torrt väder, dock utan upplevda problem med vattenförsörjning i kommunen. Därefter följde en period med kraftig nederbörd som bland annat resulterade i översvämning av diken och



år samt i fastigheter. Det medförde en markant ökning av mottagen mängd avloppsvatten till Norsa avloppverk. I dagsläget samlas uppgifter in för att dokumentera de skador som har uppkommit och kontakt sker med försäkringsbolaget. Det kan leda till framtida ersättningskrav för kommunkoncernen.

- VA-verksamheten har under året satt upp 288 stycken nya vattenmätare. Dessa vattenmätare kan förutom mäta abonnentens förbrukning även upptäcka vattenläckor på både den privata delen samt den kommunala. Vi har totalt 620 stycken sådana mätare.
- Vattenkiosken har flyttats från den provisoriska placeringen till Industrivägen, där det nu blir enklare för kunder till vattenkiosken att fylla på vatten.

## Vatten- och avloppsverk

Under året har vi producerat 2,26 miljoner kubikmeter dricksvatten (2,11), sålt 1,67 miljoner kubikmeter (1,69) och tagit emot och renat 4,11 miljoner kubikmeter avloppsvatten (2,76). Vi har renat avloppsvatten från 9 ton fosfor (10) och 43 ton kväve (56).

## Kommunövergripande arbeten

Arbete med stora och små detaljplaner och fördjupad översiktsplan har pågått löpande under året.

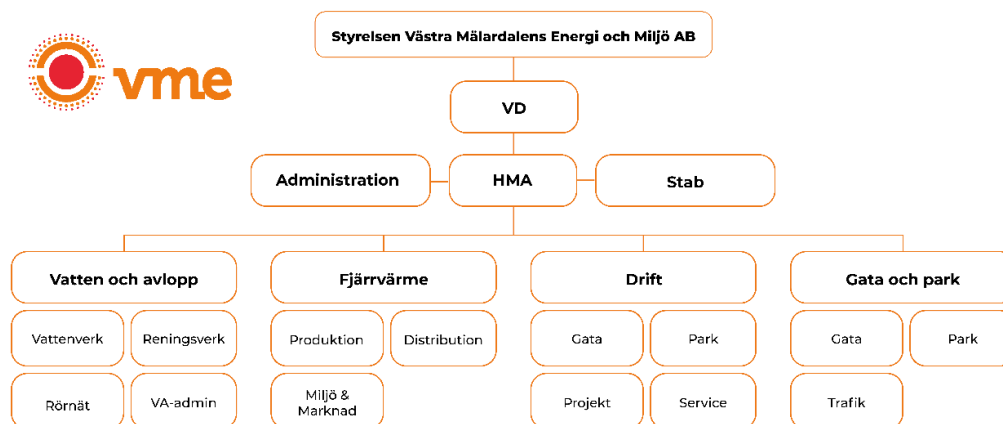
# 2024 OCH FRAMÅT

VA-verksamhetens stora utmaning framöver blir att planera och projektera för att möta de myndighetskrav som ställs vid tillståndsgivningen av nytt avloppsverk. Större ombyggnationer kommer att behövas under de närmsta tio åren i och med fler anslutna fastigheter och högre utsläppskrav.

Utredning pågår för att ersätta avloppspumpstationerna Gamla reningsverket och Vågtorget. Nästa steg i arbetet är detaljprojektering. Det kommer innebära en stor investering för VA-verksamheten.

VA-verksamheten berörs av NIS-direktivet (The Directive on security of network and information systems), som ställer krav på säkerhet i nätverk och informationssystem. NIS-direktivet, NIS2 är framtaget av EU och börjar tillämpas oktober 2024. Flertalet nya krav aktualiseras som innefattar säkerhet, risk- och sårbarhet, kontinuitetsplaner, elsäkerhet, hållbarhet, klimatförändringar och miljö. Under 2024 intensifieras arbetet ytterligare med att förstärka systemsäkerheten för verksamheterna inom VME.

# ORGANISATION



## Omfattning av tjänster och produkter inom verksamheten

VA-verksamheten utför endast tjänster inom den allmänna anläggningens uppdrag, dvs. uppgifter utförs inte på en konkurrensutsatt marknad. VA-verksamheten har inga egna resurser för entreprenadverksamhet (såsom ledningsläggning) utan köper dessa tjänster av driftavdelningen i VME eller av externa entreprenörer. VME har egen administrativ avdelning med VD och ekonomiavdelning.

## Samordningen mellan intern och externredovisningen

VME utgår ifrån ”Kommun-BAS”, den normalkontoplan som utformats för kommuner som hanterar kontoklass 1–8. Uppställningen följer redovisningslagens schema för balans- och resultaträkning. För att hantera kostnaderna internt använder vi oss av interna motpartskoder.

## Finansförvaltning

För att åtskilja VA-verksamheten från VME:s övriga verksamheter finns ett eget bankgirokonto för in- och utbetalningar. VA-verksamheten har under 2023 lånat 33 miljoner kronor internt inom VME. Den totala externa låneportföljen uppgår till 330 miljoner kronor. VME följer Köpings kommuns fastställda finanspolicy som bland annat innebär att tillåtet intervall för genomsnittlig räntebindningstid är 1,5 – 4 år. Utöver det ska maximalt 40 procent av ränteförfallen ligga inom 1 år. I syfte att begränsa ränterisken ska ränteomsättningstillfällena spridas över tid. Under 2023 delades ett rörligt lån på 200 miljoner kronor upp i två lån med fast ränta och med

olika räntebindingstider. Räntekostnaderna uppgick till totalt 9,87 miljoner kronor under 2023, vilket är 4,90 miljoner kronor över budget.

## Fördelning och tilldelning av gemensamma kostnader med annan verksamhet

De gemensamma kostnaderna inom VME fördelas enligt en nyckel som grundas på bland annat nyttjandegrad och orsakslogik. VA-verksamheten använder sig även av tjänster från Köpings kommun för sin verksamhet. Dessa kostnader belastar VA-verksamheten på olika sätt. Köpings kommun redovisar alla kostnader som har varit relevanta och fördelningsnycklarnas motiv dokumenteras. Fördelning av de gemensamma kostnaderna presenteras i tabellen nedan.

Kostnad	Nyckel	Motiv
Bolagsstyrelse	Fördelas jämnt över bolaget	Schablon nyttjandegrad
Personal och ekonomiavdelning centralt	Ingen	Schablon nyttjandegrad
Kommunikatör	Del av nyttjad tid	Schablon nyttjandegrad
Telefonväxel	Per abonnemang	Orsakslogik
Facklig tid	Andel anslutna	Schablon nyttjandegrad
Försäkringspremier	Försäkringsvärdet inom VA	Orsakslogik
VD, ekonom, ekonomiassistenter, löneassistenter, reception	Tid nedlagd på VA-ärenden	Orsakslogik
Datakostnader	Pris per datortyp, licens, e-post adress, etc.	Internpriskalkyl
Lokalkostnader	Per m <sup>2</sup>	Nyttjandegrad



# BOKSLUTSKOMMENTAR

VA-verksamheten gör ett negativt resultat på 8,08 miljoner kronor för 2023. Avvikelsen mot budget blir därmed 5,08 miljoner kronor. Tidigare års skuld till abonnenterna regleras och resterande del av underskottet påverkar VME:s resultat negativt (-1,9 miljoner kronor). Underskottet beror till största del på högre räntekostnader. Övriga händelser av väsentlig betydelse är bland annat oförutsedda pensionsavsättningar samt ökade kemikaliekostnader. Utfallet visar att VA-verksamheten överskrider budget för kemikaliekostnader med 2 miljoner kronor och 5 miljoner kronor för räntekostnader.

Vatten och avlopp	2019	2020	2021	2022	2023
Vattenläckor (st)	18 st	10 st	14 st	10 st	8 st
Nya vatten/avloppsabbonenter (st)	3 st	8 st	21 st	16 st	22 st
Producerat dricksvatten (m <sup>3</sup> )	2 385 124 m <sup>3</sup>	2 302 718 m <sup>3</sup>	2 227 806 m <sup>3</sup>	2 111 890 m <sup>3</sup>	2 260 087 m <sup>3</sup>
Debiterat dricksvatten (m <sup>3</sup> )	1 695 070 m <sup>3</sup>	1 781 526 m <sup>3</sup>	1 696 565 m <sup>3</sup>	1 690 391 m <sup>3</sup>	1 668 372 m <sup>3</sup>
Ej debiterat dricksvatten (m <sup>3</sup> )	60 000 m <sup>3</sup>	60 000 m <sup>3</sup>	60 000 m <sup>3</sup>	25 902 m <sup>3</sup>	33 382 m <sup>3</sup>
Utläckage från vattenledningsnätet (m <sup>3</sup> )	630 054 m <sup>3</sup>	461 192 m <sup>3</sup>	471 240 m <sup>3</sup>	395 597 m <sup>3</sup>	562 186 m <sup>3</sup>
Utläckage från vattenledningsnätet (%)	26 %	20 %	21 %	19 %	25 %
Mottaget avloppsvatten (m <sup>3</sup> )	3 562 921 m <sup>3</sup>	2 889 943 m <sup>3</sup>	3 273 763 m <sup>3</sup>	2 758 264 m <sup>3</sup>	4 106 375 m <sup>3</sup>
Debiterat avloppsvatten (m <sup>3</sup> )	1 575 382 m <sup>3</sup>	1 637 716 m <sup>3</sup>	1 649 577 m <sup>3</sup>	1 634 888 m <sup>3</sup>	1 613 999 m <sup>3</sup>
Tillskottsvatten (m <sup>3</sup> )	1 987 542 m <sup>3</sup>	1 252 227 m <sup>3</sup>	1 624 185 m <sup>3</sup>	1 123 376 m <sup>3</sup>	2 497 315 m <sup>3</sup>
Tillskottsvatten till avloppsledningsnätet (%)	56 %	43 %	50 %	41 %	164 %
Utbytestakt ledningsnät (år)	227 år	220 år	300 år	290 år	462 år

## Förklaring till tabell

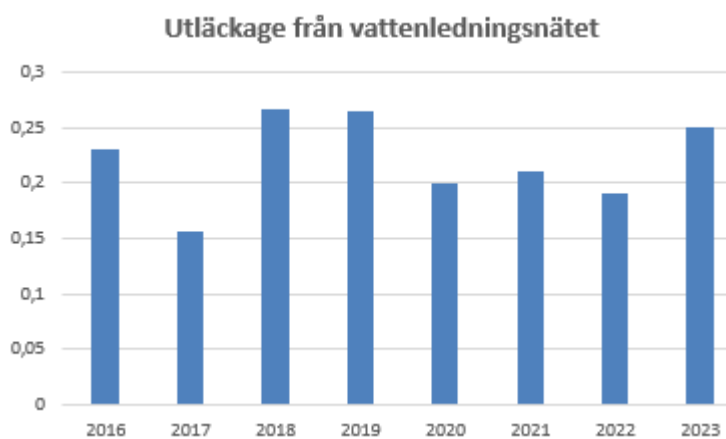
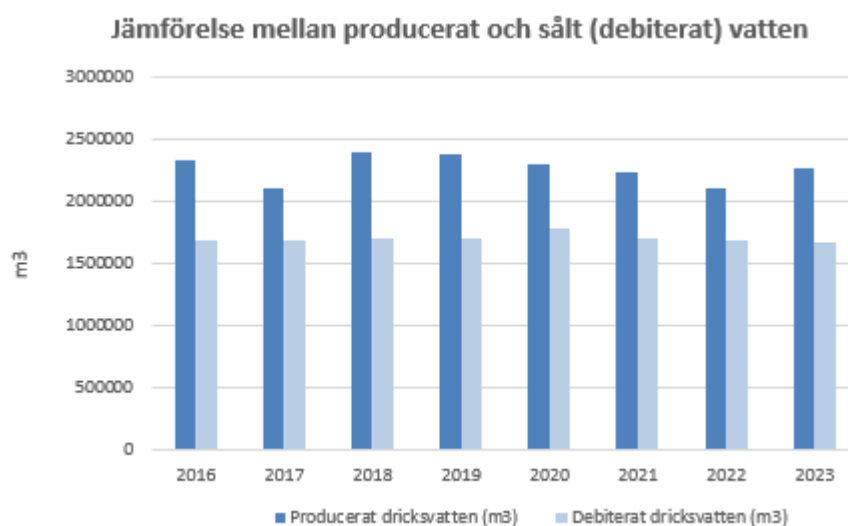
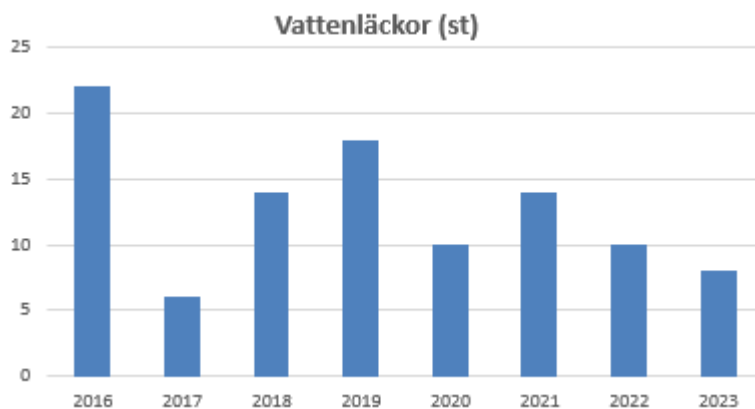
**Ej debiterat dricksvatten:** uppskattad mängd vatten som används internt av VA-verket, spolvatten, bevattning och fontäner.

**Vatten som inte belastar reningsverket:** vatten som till exempel används för kylning och som inte leds till avloppsnätet.

**Tillskottsvatten:** regn- och grundvatten som kommer från kombinerade ledningssystem (där det ej finns separerade ledningar för dagvatten) samt inläckage i avloppsledningar.

**Utbytestakt ledningsnät:** Ett mått för att se hur många år det tar att byta ut hela ledningsnätet med dagens investeringstakt. Även om ålder på ledningsnät inte är allena rådande som mått på utbytesbehov så kan det ge en uppfattning om hur renoveringstakten är, se nyckeltal i tabellen. I Köpings kommuns VA-policy står att ”Kommunen ska eftersträva att det allmänna VA-ledningsnätet från och med år 2015 ska förnyas i en takt på 1% per år (motsvarande en förnyelsetid på 100 år) räknat

som medeltal på en rullande 5-årsperiod.” Svenskt vatten rekommenderar en utbytestakt på 0,7% (motsvarar cirka 140 år) för vattenledningar och 0,6% (motsvarar cirka 165 år) för avloppsledningar.



# RESULTATRÄKNING

(Kkr)	Not	2022	2023
<b>Verksamhetens intäkter</b>		<b>68 701</b>	<b>70 629</b>
Verksamhetens externa intäkter		61 780	63 221
<i>Brukningavgifter</i>		60 197	59 768
<i>Anläggningsavgifter</i>		8 275	3 169
<i>Periodisering årets anläggningsavgifter</i>		-8 275	-3 169
<i>Årlig periodisering av anläggningsavgifter</i>		1 188	1 362
<i>Övriga intäkter</i>		395	2 091
Interna intäkter	1	6 921	7 408
<b>Verksamhetens kostnader</b>		<b>-63 752</b>	<b>-68 695</b>
Verksamhetens externa kostnader		-41 400	-45 722
<i>Personal</i>		-15 758	-18 435
<i>El</i>		- 3 347	- 4 003
<i>Anläggnings- och underhållsmaterial</i>		-5 730	-6 457
<i>Entreprenader och konsulter</i>		-5 703	-5 760
<i>Övriga kostnader</i>		-10 862	-11 067
Interna kostnader	2	-8 829	-8 949
Avskrivningar		-13 523	-14 024
<b>Verksamhetens nettoresultat</b>		<b>4 949</b>	<b>1 934</b>
Finansiella intäkter		50	157
Finansiella kostnader		-5 217	-10 142
Årets skatt		-39	-25
<b>Periodens resultat</b>		<b>-257</b>	<b>-8 076</b>

Not 1 – Interna intäkter	2022	2023
Dagvatten	800	800
Brandvatten	1 058	1 060
VA-avgifter	82	127
Intäkter för tjänster/arbeten	4 981	5 421
<b>Summa</b>	<b>6 921</b>	<b>7 408</b>

Not 2 – Interna kostnader	2022	2023
VA, administration, ekonomi, miljö	2 813	2 782
Lokaler	878	1 122
Kostnader för tjänster/arbeten	5 138	5 045
<b>Summa</b>	<b>8 829</b>	<b>8 949</b>

# REDOVISNING AV KASSAFLÖDEN

(Kkr)	Not	2022	2023
Årets resultat		0	-1 935
Justering för ej likviditetspåverkande poster	3	13 578	15 995
Avskrivning VA-anslutning		-1 188	-1 361
Skuld till kollektivet		-257	-6 141
Förändring skatteskuld		-242	-140
<b>Kassaflöde från den löpande verksamheten före förändring av rörelsekapital</b>		<b>11 890</b>	<b>6 419</b>
Ökning(-)/minskning (+)av rörelsefordringar		88	-482
Ökning(+)/minskning (-)av rörelseskulder		6 930	31 337
<b>Kassaflöde från den löpande verksamheten</b>		<b>18 909</b>	<b>37 274</b>
Förvärv av materiella anläggningstillgångar		-28 925	-37 311
Avyttring av materiella anläggningstillgångar			
<b>Kassaflöde från investeringsverksamheten</b>		<b>-28 925</b>	<b>-37 311</b>
Nyupptagna lån		0	0
Utbetald utdelning		0	0
Amortering av lån		0	0
<b>Kassaflöde från finansieringsverksamheten</b>		<b>0</b>	<b>0</b>
<b>Årets kassaflöde</b>		<b>-10 016</b>	<b>-37</b>
Likvida medel vid årets början		14 396	4 379
Likvida medel vid årets slut		4 379	4 342

Not 3 – Justering för ej likviditetspåverkande poster	2022	2023
Justering för av- och nedskrivningar	13 523	14 025
Justering för gjorda avsättningar	55	1 970
Justering för ianspråktaga avsättningar	0	0
Justering för övriga ej likviditetspåverkande poster	5 138	0
<b>Summa</b>	<b>13 578</b>	<b>15 995</b>

# BALANSRÄKNING

(Kkr)	Not	2022	2023
<b>Tillgångar</b>			
<i>Anläggningstillgångar</i>			
Mark, byggnader och tekniska anläggningar	4	377 552	386 381
Pågående arbeten	5	27 590	41 715
Maskiner och inventarier	6	1 405	1 738
<b>Summa anläggningstillgångar</b>		<b>406 547</b>	<b>429 834</b>
<i>Omsättningstillgångar</i>			
Kundfordringar		1 734	2 725
Upplupna intäkter och förutbetalda kostnader		1 576	1 160
Kassa och bank		4 379	4 343
<b>Summa omsättningstillgångar</b>		<b>7 690</b>	<b>8 228</b>
<b>Summa tillgångar</b>		<b>414 237</b>	<b>438 062</b>
<b>Eget kapital</b>			
<i>Eget kapital</i>		<i>0</i>	<i>-1 935</i>
därav årets resultat		0	-1 935
<b>Summa eget kapital</b>		<b>0</b>	<b>-1 935</b>
<i>Avsättningar</i>			
Avsättning för pensioner	7	685	2 656
<b>Skulder</b>			
<i>Långfristiga skulder</i>			
Långfristig skuld till kreditinstitut			260 000
Övrig långfristig skuld		386 413	58 213
<b>Summa långfristiga skulder</b>		<b>386 413</b>	<b>318 213</b>
<i>Kortfristiga skulder</i>			
Kortfristig skuld till kreditinstitut			70 000
Övrig kortfristig skuld	8	27 139	49 128
<b>Summa kortfristiga skulder</b>		<b>27 139</b>	<b>119 128</b>
<b>Summa skulder</b>		<b>413 552</b>	<b>437 341</b>
<b>Summa eget kapital, avsättningar och skulder</b>		<b>414 237</b>	<b>438 062</b>

<b>Not 4 – Mark, byggnader och teknisk anläggning</b>	<b>2022</b>	<b>2023</b>
Ingående anskaffningsvärde	382 004	416 557
Årets anskaffningar	0	0
Från pågående	34 553	22 685
Utrangerat	0	0
Justering bidrag	0	0
<b>Utgående anskaffningsvärde</b>	<b>416 557</b>	<b>439 242</b>
Ingående ackumulerade avskrivningar	25 610	39 005
Årets avskrivningar	13 395	13 855
Utrangering avskrivningar	0	0
Justering lista	0	0
Utgående ackumulerade avskrivningar	39 005	52 860
därav:		
Fastigheter för affärsverksamhet	377 552	386 381
<b>Bokfört värde 31 december</b>	<b>377 552</b>	<b>386 381</b>

<b>Not 5 – Pågående</b>	<b>2022</b>	<b>2023</b>
Ingående värde	32 944	27 590
Årets anskaffningar	28 924	37 311
Till anläggning	-34 278	-23 186
Justering/Bidrag	0	0
<b>Bokfört värde 31 december</b>	<b>27 590</b>	<b>41 715</b>

Not 6 – Maskiner och inventarier	2022	2023
Ingående anskaffningsvärde	1 729	1 729
Årets anskaffningar	0	503
Från pågående	0	0
Utrangerat	0	0
Försäljningar, bidrag mm	0	0
<b>Utgående anskaffningsvärde</b>	<b>1 729</b>	<b>2 232</b>
Ingående ackumulerade avskrivningar	197	325
Årets avskrivningar	128	169
Utrangering avskrivningar	0	0
Utgående ackumulerade avskrivningar	325	494
därav:		
Maskiner och inventarier	1 405	1 738
<b>Bokfört värde 31 december</b>	<b>1 405</b>	<b>1 738</b>

Not 7 – Avsättningar	2022	2023
Avsättningar pensioner och löneskatt – enligt underlag från KPA	685	2 656
<b>Summa avsättningar</b>	<b>685</b>	<b>2 656</b>

Not 8 – Kortfristiga skulder	2022	2023
Upplupna kostnader och förutbetalda intäkter	4 039	3 617
Skuld abonnenter	6 141	0
Leverantörsskulder	9 735	9 951
Övriga kortfristiga skulder	7 224	35 560
<b>Summa kortfristiga skulder</b>	<b>27 139</b>	<b>49 128</b>



# REDOVISNINGSPRINCIPER

Särredovisningen för VA-verksamheten följer Köpings kommuns redovisnings- och värderingsprinciper. Redovisningsprinciperna är oförändrade jämfört med tidigare år.

## God redovisningssed

Verksamhetens resultat- och balansräkning har upprättats i enlighet med Lagen om kommunal redovisning och de rekommendationer som lämnas av Rådet för kommunal redovisning, samt med beaktande av Lagen om allmänna vattentjänster.

## Anläggningsavgifter

Anläggningsavgifterna har fr.o.m. 2007 periodiserats över nyttjandeperioden (vägt snitt 36 år, förutom för Sundänge som är 50 år). Tidigare intäktsbokfördes 10% som administrationskostnad. År 2021 togs det bort då det inte längre speglar det årliga arbetet.

## Anläggningstillgångar

Anläggningstillgångar upptas till anskaffningskostnaden minus planenliga avskrivningar.

## Ansvarsförbindelser

Åtaganden där osäkerhet råder om beloppets storlek eller infriandegraden, redovisas som ansvarsförbindelser. Vi får denna uppgift per individ av KPA.

## Avsättningar

Under avsättningar återfinns åtagandet för kommande utbetalningar för särskild avtalspension. Den är beräknad av KPA.

# Avskrivningar

Avskrivningar påbörjas månaden efter investeringarna har tagits i bruk och beräknas linjärt, dvs. lika stora belopp varje år. De avskrivningstider som tillämpas har vägledning av Kommunförbundets förslag om maximitider som grund för de egna bedömningarna av tillgångens nyttjandeperiod.

Typ av investering	Avskrivningstid
Datorer	3-4 år
Inventarier	5 år och 10 år
Bilar och andra transportmedel	5 år och 10 år
Maskiner	5 år och 10 år
VA-anläggningar	20-65 år
Verksamhetsfastigheter	11 komponenter: 30-100 år
Vattenverket	17 komponenter: 10-100 år

Komponentavskrivning tillämpas på investeringar.

## Hantering av överuttag/underskott

Enligt vattentjänstlagen får endast nödvändiga kostnader täckas med avgifter. VA-verksamhetens avgiftsuttag regleras av självkostnadsprincipen. VA-verksamheten utgår från uppskattade kostnader och sätter avgifterna efter det. Avvikelser resulterar i ett överuttag eller ett underskott som ska vara av tillfällig karaktär. Vid positivt resultat bokförs skuld till abonnenterna. Negativt resultat regleras först mot eventuell tidigare års skuld mot abonnenterna och därefter resultatförs resterande.